

## การพัฒนาเศรษฐกิจและปัจจัยที่ส่งผลต่อการล้มล้างรัฐบาล

### Economic Development and Factors Affecting Government Dethronement

สุมาลี ศรีธรรมราช<sup>1</sup> และ คมกริช วงศ์แห่<sup>2</sup>

#### บทคัดย่อ

การศึกษานี้มีวัตถุประสงค์เพื่อศึกษาการล้มล้างรัฐบาลกับการพัฒนาเศรษฐกิจและปัจจัยที่มีอิทธิพลต่อการล้มล้างรัฐบาล โดยใช้ข้อมูลการก่อรัฐประหารเป็นรายปีตั้งแต่ปี 1980-2012 โดยศึกษาปัจจัยต่างๆ ดังนี้ ได้แก่ อายุผู้นำ อัตราเงินเฟ้อ ผลิตภัณฑ์มวลรวมของประเทศต่อหัว ระยะเวลาการดำรงตำแหน่ง การลงทุน ประชากร การส่งออก เพศผู้นำ ที่มาของผู้นำ จากการศึกษาพบว่าจำนวนครั้งในการล้มล้างรัฐบาลมีความสัมพันธ์ในทิศทางตรงข้ามกับการพัฒนาเศรษฐกิจในปัจจุบัน นอกจากนี้การใช้แบบจำลองโลจิสติกส์แบบอันดับ พบว่า ประชากร และ ระยะเวลาการดำรงตำแหน่งที่เพิ่มขึ้นส่งผลให้โอกาสในการล้มล้างรัฐบาลสำเร็จเพิ่มขึ้น เพศและอายุผู้นำมีความสัมพันธ์ในทิศทางตรงกันข้าม นั่นคือ ผู้นำเป็นเพศชายโอกาสในการล้มล้างรัฐบาลสำเร็จมีน้อยกว่าผู้นำที่เป็นเพศหญิง และอายุผู้นำประเทศใดที่มีผู้นำอายุน้อยมีโอกาสในการก่อรัฐประหารมีมากกว่าผู้นำที่มีอายุมาก

**คำสำคัญ:** รัฐประหาร การล้มล้างรัฐบาล เศรษฐศาสตร์การเมือง

#### Abstract

This study aimed to study economic development and factor affecting government dethronement. Using data of world Coup d'état statistics during 1980-2012 with various variables as age of leader, inflation, GDP per capita, duration on duty, FDI, population, export and sex of the leader. The finding revealed that correlation between number of government dethronements and current economic development is negative. Ordered logistics regression model significantly affirmed the positive effect level dethronement success. Additional female as well as young leader were risky to be overthrown.

**Keywords:** Coup d'etat, Government dethronement, Political Economics

<sup>1</sup> นิสิตปริญญาตรี สาขาเศรษฐศาสตร์ คณะเศรษฐศาสตร์และบริหารธุรกิจ มหาวิทยาลัยทักษิณ สงขลา 90000

<sup>2</sup> อ.ดร., สาขาเศรษฐศาสตร์ คณะเศรษฐศาสตร์และบริหารธุรกิจ มหาวิทยาลัยทักษิณ สงขลา 90000

## บทนำ

การเปลี่ยนแปลงทางการเมืองไม่ว่าจะเป็นการเปลี่ยนรัฐบาลหรือคณะผู้ปกครองเป็นสิ่งที่เกิดขึ้นได้ในทุกประเทศปกครองรัฐธรรมนูญของแต่ละประเทศได้กำหนดวิธีการเปลี่ยนแปลงไว้ เช่น ให้มีการเลือกตั้งทั่วไปทุก 4 ปี หรือ 5 ปี หรือเลือกประธานาธิบดีทุก 4 ปี หรือ 6 ปี เพื่อให้โอกาสประชาชนตัดสินใจว่าจะให้บุคคลใดหรือกลุ่มพรรคการเมืองใดได้เป็นผู้ปกครองประเทศ นอกจากนี้ยังมีกระบวนการเปลี่ยนแปลงอื่นที่เป็นไปตามระบบรัฐสภาของแต่ละประเทศเช่นการยุบสภา การลาออก เพื่อจัดตั้งให้มีการเลือกตั้งใหม่เช่น กรณีของประเทศอังกฤษมีการยุบสภาใน ค.ศ.1974 มี Edward Heath หัวหน้าพรรคอนุรักษนิยมเป็นนายกรัฐมนตรีสาเหตุของการยุบสภาคมาจากปี ค.ศ.1973มีสงครามระหว่างอาหรับกับอิสราเอล ผลของสงครามส่งผลกระทบต่อเศรษฐกิจของประเทศอังกฤษจนเกิดการยุบสภาและมีการเลือกตั้งใหม่ในเดือนกุมภาพันธ์ ค.ศ. 1974 (กาญจนา เกิดโพธิ์ทอง,2530) และการเปลี่ยนแปลงตามกระบวนการดังกล่าวข้างต้นถือว่าการเปลี่ยนแปลงโดยสันติวิธีและเป็นวิธีการที่ถูกต้องตามกฎหมายและเป็นกระบวนการที่ได้รับการยอมรับจากนานาประเทศและการเปลี่ยนแปลงเหล่านี้ถือว่าเป็นปกติของระบบการปกครองและจะส่งผลกระทบต่อภาวะเศรษฐกิจ การค้า และการลงทุนของประเทศ

แต่อย่างไรก็ตามการเปลี่ยนแปลงอีกวิธีหนึ่งก็คือว่าเป็นวิธีการรุนแรงและไม่ถูกต้องตามกฎหมาย นั่นก็คือการใช้กำลังเข้าข่มขู่ เช่น ใช้กองกำลังติดอาวุธเข้ายึดอำนาจจากรัฐบาลเดิมได้ คณะรัฐมนตรีออกไปและตั้งคณะรัฐมนตรีใหม่ โดยกลุ่มของคนที่ยึดอำนาจเข้ามาแทนที่หรือยกเลิกรัฐธรรมนูญฉบับเดิมแล้วร่างรัฐธรรมนูญฉบับใหม่ วางกฎและกติกาดำเนินการที่กลุ่มผู้มีอำนาจปรารถนา โดยปกติคณะหรือกลุ่มบุคคลที่จะเข้ามาเปลี่ยนแปลงด้วยวิธีนี้จะต้องมีกองกำลังติดอาวุธเข้าปฏิบัติการช่วงการกระทำดังกล่าวจะสำเร็จหรือไม่ขึ้นอยู่กับการสนับสนุนหรือต่อต้านจากประชาชนเข้ามาเป็นปัจจัยประกอบด้วย ซึ่งสำหรับประเทศที่ไม่มีเสถียรภาพทางการเมืองนั้นคือประเทศที่มีการเปลี่ยนแปลงรัฐบาลหรือผู้นำประเทศและการเปลี่ยนแปลงระบอบการปกครองโดยใช้วิธีการรุนแรงและไม่ถูกต้องตามกฎหมายไม่ว่าจะอยู่ในรูปของการรัฐประหารหรือการปฏิวัติโดยการใช้อำนาจยึดอำนาจทางการเมือง ถ้ามีการยึดอำนาจเพื่อเปลี่ยนแปลงผู้นำรัฐบาลโดยมีระบอบการปกครองยังคงเดิมเรียกว่ารัฐประหาร (Coup d'état) เช่น การรัฐประหารสมัยจอมพลแปลก พิบูลสงคราม หรือ สมัย พลเอกชาติชาย ชุณหะวัณในประเทศไทยและการก่อรัฐประหารในประเทศอิหร่านเมื่อปี 1953 ซึ่งทำให้นายกรัฐมนตรีโมฮัมหมัด มุซัดเดก ได้ถูกโค่นอำนาจ ซึ่งจะเห็นว่าเปลี่ยนแปลงเฉพาะคณะรัฐบาลเท่านั้น โดยที่ประเทศนั้นยังคงระบอบการปกครองแบบประชาธิปไตยโดยมีพระมหากษัตริย์เป็นประมุขเช่นเดิมในช่วงปี 1950-2009 ประเทศต่างๆ

จำนวนถึง 95 ประเทศในโลกที่เกิดความพยายามในการก่อรัฐประหารขึ้นอย่างน้อย 1 ครั้ง โดยผลของการรัฐประหารนั้นแตกต่างกันไป มีทั้งที่ผู้นำที่มาจากกรรัฐประหารที่สามารถดำรงตำแหน่งอยู่ได้ยาวนานอย่าง Muammar al-Gaddafi ของ Libya ถึง 42 ปีในขณะที่มีการรัฐประหารใน Bolivia 11 ครั้งหลังสงครามโลกครั้งที่สอง ซึ่งผู้นำจะสามารถอยู่ได้ในระยะเวลาสั้นๆ เฉลี่ยเพียงครั้งละ 11 เดือนเท่านั้น สำหรับปัญหาที่เกิดขึ้นกับประเทศที่ไม่มีเสถียรภาพทางการเมืองไม่ว่าจะอยู่ในรูปของรัฐประหารโดยเกิดจากการใช้กำลังอาวุธยึดอำนาจทางการเมืองนั้นจะส่งผลกระทบต่อการเจริญเติบโตทางเศรษฐกิจ ที่แตกต่างไปจากประเทศอื่นที่มีพื้นฐานด้านต่างๆเท่ากัน เพราะการเปลี่ยนแปลงทางการเมืองส่งผลกระทบต่อระบบเศรษฐกิจของประเทศหลายๆด้าน เช่น การชะลอการลงทุนของภาคเอกชน การลดความเชื่อมั่นและการลงทุนของต่างชาติ ความไม่ต่อเนื่องของนโยบายต่างๆ ของรัฐบาลโดยทำให้การดำเนินนโยบายบางส่วนต้องหยุดชะงัก จึงทำให้การพัฒนาเศรษฐกิจต้องชะงักไปด้วย (Roubini, 1992)

### วัตถุประสงค์

- 1) เพื่อศึกษาความสัมพันธ์ระหว่างการล้มล้างรัฐบาลและการพัฒนาเศรษฐกิจ
- 2) เพื่อศึกษาปัจจัยที่ส่งผลกระทบต่อกรล้มล้างรัฐบาลโดยศึกษาปัจจัยทางด้านเศรษฐกิจได้แก่ผลิตภัณฑ์มวลรวมของประเทศต่อหัว ภาวะเงินเฟ้อ การลงทุน การส่งออก ปัจจัยทางด้านผู้นำ ได้แก่ เพศ ระยะเวลาการดำรงตำแหน่ง อายุ ที่มาของผู้นำ และโครงสร้างทางสังคมได้แก่ ประชากร แต่ละประเทศ ณ ช่วงเวลาที่เกิดเหตุการณ์

### กรอบแนวคิดที่ใช้ในงานวิจัย

การรัฐประหาร (Coup d'Etat) หมายถึง การใช้ความรุนแรงทางการเมืองที่ เกิดขึ้นอย่างฉับพลันทันด่วนโดยมีวัตถุประสงค์อยู่ที่การเปลี่ยนตัวหัวหน้ารัฐบาล หรือผู้ปกครองประเทศ แล้วจัดตั้งคณะรัฐบาลชุดใหม่ที่อยู่ภายใต้ผู้ก่อการรัฐประหารขึ้นมา โดยรูปแบบการปกครองมิได้เปลี่ยนแปลงไปอย่างใด (ชำนาญ จันทร์เรือง ,2551) โดยประเภทของการปฏิวัติรัฐประหาร จำแนกได้ 3 รูปแบบ (Huntington, 1999 อ้างถึงใน ยอดชาย ชูติ กาโม, 2550) คือ แบบที่ 1 Breakthrough coups คือ การใช้กำลังทหารเข้าปฏิวัติรัฐบาลและก่อตั้งระบบการปกครองใหม่ การใช้ความรุนแรงทางการเมืองเพื่อเปลี่ยนแปลงสังคมอย่างเบ็ดเสร็จโดยมีวัตถุประสงค์เพื่อการเปลี่ยนแปลงการเมือง การปกครอง อุดมการณ์ทางการเมือง เช่น การปฏิวัติในจีนเมื่อ ค.ศ. 1911 แบบที่ 2 Veto coups คือ การปฏิวัติที่ต้องใช้กำลังและมีการนองเลือดนั้นคือการรัฐประหารเกิดขึ้นเมื่อกองทัพทหารได้มีการยับยั้งการมีส่วนร่วมในการระดมมวลชนในกรณีนี้กองทัพทหาร

ต้องเผชิญหน้าและปราบปรามกับผู้ก่อรัฐประหารการปราบปรามจึงต้องใช้กำลังจึงเกิดเหตุการณ์นองเลือด เช่น Chile in 1973 and Argentina in 1976 แบบที่ 3 Guardian coups คือ การเปลี่ยนผู้นำประเทศใหม่ โดยผู้กำหนดรูปแบบได้เสริมว่าประเทศกำลังพัฒนานิยมการปฏิวัติรัฐประหารแบบนี้จุดมุ่งหมายคือการปรับปรุงเพื่อประชาชนอย่างมีประสิทธิภาพหรือเพื่อยุติการทุจริต ซึ่งประเทศล้าหลัง เช่น Pakistan, Turkey, และ Thailand. นิยมการปฏิวัติรัฐประหารแบบนี้

ปัจจัยที่ส่งผลต่อการล้มล้างรัฐบาลมีได้หลายสาเหตุ Jia และ Liang (2012) พบว่าโครงสร้างของรัฐบาลที่มีการรวมศูนย์อำนาจจะมีแนวโน้มที่จะก่อให้เกิดการรัฐประหารมากกว่าโครงสร้างของรัฐบาลที่มีการกระจายอำนาจ Luttwak (1979) ประเทศที่ไม่ได้รับการพัฒนาทางเศรษฐกิจอำนาจทางการเมืองมักจะตกอยู่ในกลุ่มผู้นำที่มีการศึกษาดีและมีความเป็นอยู่ที่มั่งคั่งซึ่งมีจำนวนน้อยมากดังนั้นการเข้าไปมีส่วนทางการเมืองของทหารจึงเป็นไปได้ง่ายเพราะไม่มีผลกระทบต่อคนส่วนใหญ่ของประเทศ Luttwak (1979) สะท้อนให้เห็นถึงแนวทางการศึกษาเรื่องเสถียรภาพทางการเมืองที่สามารถศึกษาผ่านทางอัตราการเจริญเติบโตทางเศรษฐกิจ (Economic growth) โดยได้ยกตัวอย่าง การใช้กำลังตำรวจทหารต่อสู้กับผู้ประท้วง การชุมนุม และการเคลื่อนไหวทางการเมืองที่มีน้อยที่สุดหรือไม่ปรากฏขึ้นเลยนั้นจะเป็นสิ่งที่ทำให้เกิดเสถียรภาพทางการเมืองของรัฐบาล นอกจากนี้ McQuerry (2000) พบว่าการหลังไหลของทุนต่างชาติมีผลกระทบต่อเสถียรภาพทั้งทางการเมืองและทางเศรษฐกิจ โดยได้แสดงออกมาใน 3 ลักษณะนั้นคือ 1) เป็นแรงบวกที่ทำให้เกิดประชาธิปไตยมากขึ้น 2) เป็นการบิดเบือนสภาพการเมืองท้องถิ่นของประเทศ อีกทั้งยังอาจขัดขวางการทำให้เป็นประชาธิปไตยอย่างแท้จริง และทำให้ระบบเศรษฐกิจนั้นไร้เสถียรภาพ 3) การทำให้เกิดสมการความผกผันในการทำให้เป็นประชาธิปไตย Connors (1999) ได้กล่าวถึงระบบเศรษฐกิจและการเมืองนั้น กลุ่มทุนคือกลุ่มผลประโยชน์กลุ่มหนึ่งที่มีบทบาทและแสดงสถานะของตนอยู่ตลอดเวลา อีกทั้งยังมีการปรับเปลี่ยนหรือปรับกลยุทธ์อยู่เสมอเพื่อให้ทันกับการเปลี่ยนแปลงทางการเมืองที่เกิดขึ้นอยู่บ่อยครั้ง

### วิธีดำเนินการวิจัย

ในการศึกษาครั้งนี้มีวัตถุประสงค์เพื่อศึกษาความสัมพันธ์ระหว่างการล้มล้างรัฐบาลโดยระดับการทำรัฐประหาร กับการพัฒนาเศรษฐกิจ และศึกษาปัจจัยที่ส่งผลกระทบต่อการก่อการล้มล้างรัฐบาลซึ่งมีปัจจัยทางด้านเศรษฐกิจได้แก่ อัตราเงินเฟ้อ (INF) ผลิตภัณฑ์มวลรวมของประเทศต่อหัว(GDPC) การลงทุน(INV) การส่งออก(EXP) ปัจจัยส่วนบุคคลของผู้มาได้แก่ อายุผู้นำ(AGE) ระยะเวลาการดำรงตำแหน่ง(DUR) เพศผู้นำ (SEX) ที่มาของผู้นำ (SFL) และปัจจัยอื่นได้แก่

ประชากร (POP) โดยข้อมูลที่ใช้เป็นข้อมูลระหว่างปี ค.ศ. 1980-2012 และมีแบบจำลองในการศึกษาแบบ Ordered Logistic Regression ซึ่งเป็น Multivariable analysis ชนิดหนึ่ง ใช้สำหรับการวิเคราะห์ข้อมูลที่มีตัวแปรตาม (Dependent variable , Outcome ,Y ) เป็นตัวแปรแบบ Ordinal หรือตัวแปรที่สามารถเรียงลำดับได้ และมีตัวแปรอิสระ( Independent variable , Predictor , X ) อย่างน้อย 1 ตัวซึ่งเป็นตัวแปรแบบใดก็ได้ การวิเคราะห์ด้วย Order logistics regression มีวัตถุประสงค์ 2 ประการ คือ เพื่อหาปัจจัยเสี่ยงซึ่งสามารถใช้ในการศึกษาทุกแบบ เช่น Case-control Study , Cross – sectional study และ Cohort study และเพื่อคำนวณโอกาสที่จะเกิดเหตุการณ์หนึ่งๆ ซึ่งจะใช้กับการศึกษาที่เป็นแบบ short study เท่านั้น วิเคราะห์ข้อมูลโดยใช้การถดถอยโลจิสติกส์ เพื่อศึกษาปัจจัยที่ส่งผลต่อการก่อรัฐประหารประมาณค่าด้วยวิธีประมาณความน่าจะเป็นสูงสุด(Maximum likelihood estimation: MLE) โดยที่ coup d'etat คือการก่อรัฐประหารแบ่งเป็น 4 ระดับตามความสำเร็จ ได้แก่ CDE = 1,2,3,4 หมายถึง การก่อรัฐประหารประสบความสำเร็จ พยายามก่อรัฐประหาร วางแผนที่จะล้มล้างรัฐบาล ถูกกล่าวหาว่ามีการล้มล้างรัฐบาล ตามลำดับ โดยมีตัวแปรอิสระคือ 1) AGE คืออายุผู้นำ 2) INF คืออัตราเงินเฟ้อ 3) GDPC คือผลิตภัณฑ์มวลรวมของประเทศต่อหัว 4) DUR คือระยะเวลาการดำรงตำแหน่ง 5) INV คือการลงทุน 6) POP คือประชากร 7) EXP คือการส่งออก 8) SEX คือเพศผู้นำ 1=เพศชาย 2=เพศหญิง 9) SFL คือที่มาของผู้นำ 1=พลเรือน 2=ทหารซึ่งมีความสัมพันธ์ระหว่างตัวแปรตามและตัวแปรอิสระอยู่ในรูปแบบฟังก์ชันโลจิสติกส์

$$L_i = \text{Log} \frac{P(\text{CDE} \leq i)}{P(\text{CDE} > i)}$$

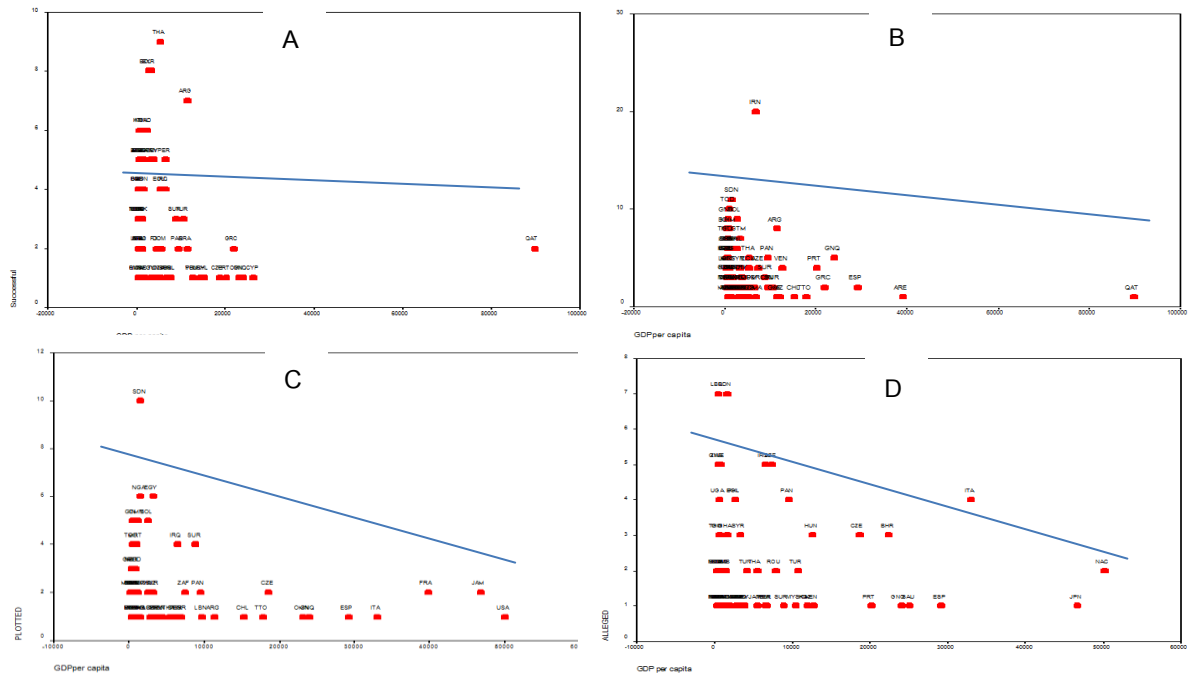
$$= \alpha_i + \beta_1 \text{AGE} + \beta_2 \text{INF} + \beta_3 \text{GDPC} + \beta_4 \text{DUR} + \beta_5 \text{INV} + \beta_6 \text{POP} + \beta_7 \text{EXP} + \beta_8 \text{SEX} + \beta_9 \text{SFL}$$

### ผลการวิจัย

ก่อรัฐประหารของแต่ละประเทศมีการก่อรัฐประหารอยู่ 4 รูปแบบนั้นคือการก่อรัฐประหารที่สำเร็จ Successful(1) พยายามก่อรัฐประหาร Attempted(2) การวางแผนที่จะล้มล้างรัฐบาล Plotted(3) และถูกกล่าวหาว่ามีการล้มล้างรัฐบาล Alleged(4) ประเทศที่มีการก่อรัฐประหารสำเร็จมากที่สุดคือประเทศไทย โดยมีการสำเร็จจำนวน 9 ครั้ง รองลงมาคือประเทศ Syria โดยมีการสำเร็จจำนวน 8 ครั้ง และประเทศ Argentina สำเร็จจำนวน 7 ครั้งและการพยายามก่อรัฐประหาร Attempted(2) โดยประเทศที่มีความพยายามก่อรัฐประหารมากที่สุดนั้นคือประเทศ Iran พยายามก่อรัฐประหารจำนวน 20 ครั้ง รองลงมาคือประเทศ Sudan พยายามก่อรัฐประหารจำนวน 11 ครั้ง และประเทศ Bolivia และ Guinea-Bissav จำนวน 9 ครั้ง ในขณะที่การวางแผนที่จะ

ล้มล้างรัฐบาล Plotted(3) ประเทศที่มากที่สุดคือ Sudan จำนวน 10 ครั้ง รองลงมาประเทศ Egypt จำนวน 6 ครั้ง และประเทศ Bolivia , Cameroon และ Guinea มีการวางแผนที่จะล้มล้างรัฐบาล จำนวน 5 ครั้ง และถูกกล่าวหาว่ามีการล้มล้างรัฐบาล Alleged(4) โดยประเทศที่ถูกกล่าวหาว่ามีการล้มล้างรัฐบาลมากที่สุดคือประเทศ Liberia และ Sudan จำนวน 7 ครั้ง รองลงมาคือประเทศ Guinea-Bissav, Iraq, Azerbaijan, Zimbabwe จำนวน 5 ครั้ง และประเทศ Italy, Panama, Philippines จำนวน 4 ครั้ง

### ผลการศึกษาการล้มล้างรัฐบาลกับการพัฒนาเศรษฐกิจ



เมื่อนำจำนวนครั้งในการล้มล้างรัฐบาลของแต่ละประเทศ คือการก่อรัฐประหารที่สำเร็จ Successful(A) พยายามก่อรัฐประหาร Attempted(B) การวางแผนที่จะล้มล้างรัฐบาล Plotted (C) และถูกกล่าวหาว่ามีการล้มล้างรัฐบาล Alleged(D) มาสร้าง Scatter plot กับค่า GDP ต่อหัว ในปีปัจจุบัน ซึ่งเป็นตัวแปรที่ใช้แทนระดับการพัฒนาเศรษฐกิจ แล้วสร้าง Regression line เพื่อหาแนวโน้ม พบว่าจำนวนครั้งในการล้มล้างรัฐบาลกับการพัฒนาเศรษฐกิจในปัจจุบันมีความสัมพันธ์ในทิศทางตรงข้ามกล่าวคือประเทศที่มีจำนวนครั้งในการล้มล้างรัฐบาลมาก ปัจจุบันจะมีการพัฒนาเศรษฐกิจที่ต่ำ

## ผลการศึกษาระดับจังหวัดที่มีอิทธิพลต่อการล้มล้างรัฐบาล

### ตารางที่ 1 การทดสอบความขนานของ (Parallel test) แบบจำลอง

Model	-2 Log Likelihood	Chi-Square	d.f.	sig.
Null Hypothesis	565.817	23.499	20	0.265
General	542.318			

สมมติฐานหลักของการทดสอบแบบจำลองของแต่ละค่า CDE มีลักษณะขนานกัน เนื่องจากในการประมาณค่า OLR มีข้อกำหนดว่าในแบบจำลองแต่ละแบบจำลองจะมีเฉพาะค่าคงที่หรือค่า Threshold ที่ต่างกันแต่มีค่าสัมประสิทธิ์ที่เหมือนกัน หรือแบบจำลองจะมีความขนานกันและต่างกันเฉพาะค่าคงที่ จากตารางที่ 2 การทดสอบคุณสมบัติเงื่อนไขการขนานจะได้ค่าสถิติเท่ากับ 23.499 ค่า d.f. มีค่าเท่ากับ 20 และค่า P-Value มีค่าเท่ากับ 0.265 นั่นคือแบบจำลองไม่สามารถปฏิเสธสมมติฐานหลักที่แบบจำลอง 0.05 ดังนั้นจึงสรุปทั้งหมดไม่ขัดแย้งกับเงื่อนไขในการประมาณค่าแบบจำลอง ค่าสัมประสิทธิ์ของ Order Logistics Regression (OLR) ที่ประมาณค่าจึงมีประสิทธิภาพ

### ตารางที่ 2 การทดสอบความเหมาะสมแบบจำลอง

Model	-2 Log Likelihood	Chi-Square	d.f.	sig.
Intercept Only	606.085	40.268	10	.000
Final	565.817			

การทดสอบความเหมาะสมของแบบจำลอง โดยดูจากการเปลี่ยนแปลงของค่า -2 Log Likelihood (-2LL) ระหว่างการใส่เฉพาะค่าคงที่และใส่ตัวแปรอิสระทั้งหมดในแบบจำลองแล้วทดสอบความแตกต่างโดยใช้สถิติไคสแควร์ จากตารางที่ 2 การทดสอบความเหมาะสมของแบบจำลองพบว่าเมื่อมีเฉพาะค่าคงที่ ค่า -2LL มีค่าเท่ากับ 606.085 และเมื่อใส่ตัวแปรทั้งหมดในแบบจำลอง ค่า -2LL จะเปลี่ยนไปเป็นค่า 565.817 เมื่อการทดสอบความเหมาะสมของแบบจำลองจะสรุปได้ว่า ค่า -2LL มีความแตกต่างกัน จึงสรุปได้ว่าแบบจำลองมีความเหมาะสม

$$L_i = \alpha_i + 1.862AGE^{**} + 0.095INF + 0.473GDPC + 0.290DUR^{***} + 0.096INV + 0.281POP^{***} + 0.811EXP - 0.030SFL + 0.970SEX^{**}$$

โดยที่  $\alpha_i = 17.063, 19.263$  และ  $20.290$  สำหรับ Threshold ที่  $i$  มีค่าเท่ากับ 1, 2 และ 3 ตามลำดับ และ \*\*\* มีระดับทางสถิติที่ระดับ 0.01 \*\* มีระดับทางสถิติที่ระดับ 0.05 \*มีระดับทางสถิติที่ระดับ 0.10 จากแบบจำลองทั้ง 3 แบบจำลอง พบว่าเมื่อพิจารณาตัวแปรอิสระที่มีนัยสำคัญทางสถิติ ในการกำหนดความน่าจะเป็นในการเกิดระดับรัฐประหาร ได้แก่ อายุผู้นำ (AGE) ระยะเวลาการดำรงตำแหน่ง (DUR) ประชากร (POP) และเพศผู้นำ (SEX) ซึ่งสามารถอธิบายผลการศึกษาดังนี้ อายุผู้นำ (AGE) มีค่าสัมประสิทธิ์เท่ากับ  $-1.862$  นั่นคือ อายุผู้นำเพิ่มขึ้นโอกาสจะรัฐประหารและสำเร็จลดลง ประชากร (POP) มีค่าสัมประสิทธิ์เท่ากับ  $0.281$  หมายความว่าประเทศที่มีจำนวนประชากรมากโอกาสในการก่อรัฐประหารแล้วสำเร็จมีมากกว่าประเทศที่มีจำนวนประชากรน้อย ระยะเวลาการดำรงตำแหน่ง (DUR) มีค่าสัมประสิทธิ์เท่ากับ  $0.290$  หมายความว่า ประเทศใดที่มีผู้นำอยู่ในระยะเวลาการดำรงตำแหน่งเป็นเวลานานโอกาสในการก่อรัฐประหารและประสบความสำเร็จมีมากกว่าในประเทศที่มีผู้นำมีระยะเวลาดำรงตำแหน่งน้อย และเพศผู้นำ (SEX) มีค่าสัมประสิทธิ์  $-0.970$  หมายความว่าผู้นำที่เป็นเพศชายมีการก่อรัฐประหารสำเร็จน้อยกว่าผู้นำที่เป็นเพศหญิง

### การอภิปรายผล

ผลจากการศึกษา ปัจจัยที่มีอิทธิพลต่อการเกิดรัฐประหารโดยมีปัจจัยต่างๆคือ อายุผู้นำ และระยะเวลาในการครองตำแหน่ง เช่นเดียวกับการเสนอของ คีคฤทธิ เรกะลาภ (2551) ที่กล่าวว่าอายุและประสบการณ์ของผู้นำทำให้รัฐบาลมีเสถียรภาพ จำนวนประชากรกล่าวคือประชากรภายในประเทศมากโอกาสในการก่อรัฐประหารแล้วสำเร็จมีมาก โดยแนวคิดของ Velasco, Bermudez (1973) ได้กล่าวว่า การมีส่วนร่วมทางการเมืองของประชาชนเป็นสิ่งสำคัญต่อความมีเสถียรภาพทางการเมืองนั้นคือประชาชนสามารถเรียกร้องต่อระบบการเมืองให้ตอบสนองความต้องการของตนที่เพิ่มมากขึ้น และมักปรากฏอยู่ระบบการเมืองซึ่งตอบสนองได้ไม่เต็มที่ จุดนี้เองที่ทำให้เกิดความไม่พอใจทำให้ประชาชนเริ่มต้นตัวทางการเมืองและผลักดันตนเองให้เข้าไปมีส่วนร่วมทางการเมืองและเมื่อระบบการเมืองยังไม่สามารถตอบสนองให้เป็นที่พอใจได้ ประชาชนจะเปลี่ยนแปลงกระดัดแบบสันติมาเป็นแบบการใช้ความรุนแรง ระยะเวลาการครองตำแหน่ง เพศผู้นำ Campbell (1960) พบว่าระดับประสิทธิภาพของการเมือง (political efficacy) ของผู้หญิงจะต่ำกว่าผู้ชาย กล่าวคือ ความรู้สึกของผู้หญิงที่ว่า กิจกรรมที่ตนทำจะมีผลต่อการเปลี่ยนแปลงทางการเมืองน้อยกว่ากิจกรรมของชาย และดูเหมือนผู้หญิงจะมีแรงผลักดันของตัวเองให้มีความก้าวหน้าในทางการเมืองน้อยกว่าผู้ชายอีกด้วย (Deber, 1992)



## ข้อเสนอแนะ

จากการศึกษาพบว่า ปัจจัยที่ส่งผลให้เกิดการก่อรัฐประหารส่วนใหญ่มาจากปัจจัยทางด้านผู้นำ ซึ่งได้แก่ อายุผู้นำ (AGE) เพศผู้นำ (SEX) ระยะเวลาการครองตำแหน่งของผู้นำ (DUR) ประชากร (POP) ซึ่งจะเห็นได้ว่าการเกิดรัฐประหารแต่ละครั้งส่งผลกระทบต่อระบบเศรษฐกิจหลายด้าน ทั้งในด้านการลงทุนซึ่งส่งผลกระทบต่อความเชื่อมั่นของนักลงทุนทั้งในประเทศและต่างประเทศ (Alesina et al, 1996) ทำให้การลงทุนเกิดความชะลอหรือหยุดโครงการต่างๆ เพื่อรอดูท่าทีทางการเมืองและยังส่งผลกระทบต่อความเชื่อมั่นของนักท่องเที่ยวต่างชาติ ทำให้จำนวนนักท่องเที่ยวเข้ามาเที่ยวในประเทศลดลง (Chau et al, 2014) ดังนั้นปัจจัยที่ก่อรัฐประหารที่ทุกประเทศควรให้ความสำคัญนั้นคือปัจจัยทางด้านผู้นำซึ่งจะเห็นได้ว่าประเทศใดที่มีอายุผู้นำมากโอกาสการก่อรัฐประหารแล้วสำเร็จน้อยในทางกลับกันประเทศใดที่มีอายุผู้นำน้อยโอกาสเกิดรัฐประหารมาก หรือ ประเทศที่มีผู้นำเป็นเพศหญิงโอกาสในการก่อรัฐประหารมีมากกว่าผู้นำที่เป็นเพศชายหรือผู้นำเพศชายมีโอกาสในการก่อรัฐประหารน้อยกว่าผู้นำเพศหญิง และประเทศที่มีผู้นำดำรงตำแหน่งเป็นเวลานานโอกาสในการก่อรัฐประหารและประสบความสำเร็จมีมาก ในขณะที่เดียวกันประเทศที่มีจำนวนประชากรภายในประเทศมากโอกาสในการก่อรัฐประหารก็มีมากเช่นกัน ดังนั้นประเทศใดที่มีผู้นำในลักษณะนี้ควรมีมาตรการในการป้องกันหรือ ออกกฎหมายที่ชัดเจนในการป้องกันการก่อรัฐประหารเพื่อช่วยลดผลกระทบที่อาจเกิดขึ้น

## เอกสารอ้างอิง

- กาญจนา เกิดโพธิ์ทอง(2530). การยุบสภาในประเทศไทย.กรุงเทพฯ: จุฬาลงกรณ์มหาวิทยาลัย.
- ชำนาญ จันทร์เรือง. (2551). สิทธิมนุษยชน. กรุงเทพฯ: มหาวิทยาลัยธรรมศาสตร์.
- ยอดชาย ชุตทกาม (2550). ปฏิวัติการรัฐประหารกับความชอบนอกกติการัฐธรรมนูญ. โครงการศึกษาและพัฒนาการเมืองการปกครอง มหาวิทยาลัยราชภัฏสวนดุสิต. เอกสารการสอน.
- Alesina, A., Ozler, S., Roubini, N. and Swagel, P. (1996). Political instability and economic growth. *Journal of Economic Growth* 1(2): 189-211.
- Campbell, A. (1960). "The American Voter". New York: John Willey & Sons.
- Causevic, S. and Lynch, P. (2013). Political (in) stability and its influence on tourism development, *Tourism Management*. 34, 145-157.
- Chau, K., Deesomsaka, R. and Wang, J. (2014). Political uncertainty and stock market volatility in the Middle East and North African (MENA) countries, *Journal of International Financial Markets, Institutions & Money*. 28, 1-19.

- Connors, M. K. (1999). Political Reform and the State in Thailand, *Journal of Contemporary Asia*, 202-206.
- Deber, R. B. (1982). The fault, dear Brutus: Women as Congressional candidates in Pennsylvania, *Journal of politics*. 144, 463-479.
- Jia, P. and Liang, L. (2012). Government Structure and Military Coups. Working Paper, Stockholm School of Economics. 11(1), 51-76.
- Luttwak, E. (1979). *Coup D'etat: A Practical Handbook*. Harvard University Press, 194-215
- McQuerry, E. (2000). Financial Globalization and Democracy in Emerging Markets. *Journal of Intera-merican Studies and World Affairs*. 40, 171-84.
- Varol, O. O. (2012). The Democratic Coup d'Etat", *Harvard International Law Journal*. (53), 292-356.