

สิทธิการเข้าถึงทรัพยากรประมงของชุมชนประมงรอบทะเลสาบสงขลา¹

The Access Rights to Fisheries Resources of Songkhla Lake

Fishery Communities

เจตน์สุฤษฎี¹, สังข์พันธ์², เก็ดถวา บุญปรกากร³, ชุตติมา หวังเบญญหมัด⁴, รัชตา ธรรมเจริญ⁵, สุภาวดี ธรรมรัตน์⁶, ธรรมรัตน์⁶, และนันทรัฐ สุริโย⁷

บทคัดย่อ

งานวิจัยนี้มีวัตถุประสงค์เพื่อศึกษา สิทธิการเข้าถึงทรัพยากรประมงของชุมชนประมงรอบทะเลสาบสงขลา วิธีการศึกษาใช้วิธีวิจัยเชิงคุณภาพ โดยสัมภาษณ์แบบเจาะลึกจาก ผู้ให้ข้อมูลหลัก ได้แก่ ชาวประมงพื้นบ้าน ผู้เลี้ยงปลาในกระชัง เจ้าหน้าที่รัฐ พ่อค้า จำนวน 9 คน สังเกตแบบไม่มีส่วนร่วมจากกิจกรรมการทำประมง ตลอดจนสนทนากลุ่ม วิเคราะห์ข้อมูลโดยนำข้อมูลที่ได้มาจัดหมวดหมู่ตามประเด็นที่ศึกษา ถอดรหัส ตีความปรากฏการณ์ที่เกิดขึ้นในพื้นที่ศึกษานำเสนอข้อมูลโดยใช้วิธีการพรรณนา และบรรยายกราฟและตาราง ผลการวิจัยพบว่า

สิทธิการเข้าถึงทรัพยากรประมงพบว่า มีการเข้าถึงทรัพยากรประมงได้หลากหลาย ได้แก่ สิทธิการเข้าถึงโดยเทคโนโลยี และทุนซึ่งหากใครมีเทคโนโลยีหรือมีทุนสูงก็จะมีมีความสามารถในการเข้าถึงทรัพยากรประมงได้มากกว่าคนอื่น การเข้าถึงโดยอาศัยกลไกตลาดโดยตลาดกำหนดราคาปลา การทำประมง และการซื้อขายสัตว์น้ำผ่านพ่อค้าคนกลางเจ้าของแพปลา การเข้าถึงทรัพยากรประมงโดยอาศัยแรงงานส่วนใหญ่เป็นแรงงานในครัวเรือน ญาติพี่น้อง และคนในชุมชนที่ช่วยในการเก็บเกี่ยวผลผลิต การซ่อมแห อวน การเข้าถึงโดยอาศัยความรู้และภูมิปัญญาเป็นสิ่งที่ชาวประมงสังคมนิยมและประสบการณ์อันยาวนานถูกถ่ายทอดจากรุ่นสู่รุ่นในวิธีการทำประมง การเข้าถึงทรัพยากรประมงโดยความสัมพันธ์เชิงอำนาจพบว่า อำนาจอาจอยู่ในรูปแบบที่หลากหลายการจัดการฟาร์มทะเลเป็นการเข้าถึงโดยชุมชนที่จะต่อรองกับอำนาจรัฐ การเข้าถึง

¹ เป็นส่วนหนึ่งของงานวิจัยเรื่อง "กลยุทธ์การต่อสู้ต่อรองในภาวะความขาดแคลนของชาวประมงพื้นบ้านทะเลสาบสงขลา"

² นักวิจัยบัณฑิตวิทยาลัย มหาวิทยาลัยมหาสารคาม มหาสารคาม 90110, ประเทศไทย

³ ผู้ช่วยศาสตราจารย์ ดร., อาจารย์ประจำภาควิชาสารัตถศึกษา คณะศิลปศาสตร์ มหาวิทยาลัยสงขลานครินทร์ อำเภอหาดใหญ่ จังหวัดสงขลา ประเทศไทย

⁴ ดร., อาจารย์ประจำคณะบริหารธุรกิจ มหาวิทยาลัยมหาสารคาม อำเภอหาดใหญ่ จังหวัดสงขลา 90110 ประเทศไทย

⁵ ดร., อาจารย์ประจำคณะศิลปศาสตร์และศึกษาศาสตร์ มหาวิทยาลัยมหาสารคาม อำเภอหาดใหญ่ จังหวัดสงขลา 90110 ประเทศไทย

⁶ นักวิจัยบัณฑิตวิทยาลัย มหาวิทยาลัยมหาสารคาม อำเภอหาดใหญ่ จังหวัดสงขลา 90110 ประเทศไทย

⁷ นักวิจัยอิสระ บ้านเลขที่ 75/14 ถนนทุ่งรี ตำบลคอหงส์ อำเภอหาดใหญ่ จังหวัดสงขลา 90110 ประเทศไทย

ทรัพยากรด้วยอัตลักษณ์ทางสังคมพบว่า กลุ่มชาวประมงต่างร่วมสร้างอัตลักษณ์และนิยามความหมายที่แตกต่างหลากหลายในการเข้าถึงทรัพยากรประมง โดยร่วมนิยามความหมายทรัพยากรประมงให้เป็นพื้นที่ของการอนุรักษ์ การอ้างสิทธิหน้าบ้านหลังบ้านการจับจองวางเครื่องมือประมงถือเป็นสิทธิอันชอบธรรมสามารถซื้อขายสิทธิได้

คำสำคัญ: สิทธิการเข้าถึง ทรัพยากรประมง ชุมชนประมง ทะเลสาบสงขลา

Abstract

This article aimed to investigate access rights to fishery resources of Songkhla Lake fishery communities. The data of this quality study were collected from in-depth interviews with 30 key informants consisting of native fishermen, cage fish farmers, government officials, and fish vendors. Non-participatory observations were conducted on fishery activities, fish bungalows, water title deeds, sea farming, and geographical ecology in the three communities in this study, namely Ko Yo Community, Tha Sao Community, and Hua Khao Community. Focus group discussions were also conducted. The data collected were classified according to the topics of the study, decoded, and interpreted, and presented through descriptions and explanations of graphs and tables. The results of the study were regarding the access rights to fishery resources, it was found that there were various accesses. Access through technology and capital where the higher technology or the more capital one has, the more fishery resources one gets. Access through market mechanisms where fish prices were set by the market, and fishing and selling and buying aquatic animals were done through middlemen who owned fish markets; access through labor where most of which was household labor consisting of relatives and people in the community who helped harvesting the crop and repairing fish nets; access through knowledge and wisdom obtained from bodies of knowledge and experience that had long been accumulated by fishermen passed down from generation to generation; access through authoritative relationships which were found to be in various forms, for example, sea farming was an access by the community in order to negotiate with state power; access through social identities which were found to be identities and definitions that fishermen jointly built in order to gain access to fishing resources; together they defined fishery resources as conservation areas; they

claimed their rights over the areas in front and back of their houses by placing their fishing tools in the areas, and these rights could be sold and bought.

Keywords: Access Rights, Fisheries Resources, Songkhla Lake, Fishery Communities

บทนำ

ในช่วงสองทศวรรษที่ผ่านมา ประเด็นการศึกษาเรื่อง “การอนุรักษ์ทรัพยากรประมง” หรือ “การจัดการทรัพยากรประมงโดยชุมชน” เป็นประเด็นที่หลายหน่วยงานหันมาให้ความสนใจเป็นอย่างมาก โดยเฉพาะอย่างยิ่งในชุมชนประมงพื้นบ้านที่อาศัยอยู่บริเวณชายฝั่ง ทั้งอ่าวปัตตานี อ่าวไทย บริเวณทะเลอันดามัน และทะเลสาบสงขลา เพราะปัญหาในการพัฒนาประเทศไปสู่ภาวะความทันสมัยดังกล่าว ส่งผลให้มีการนำเทคโนโลยีมาช่วยในการผลิตเพื่อส่งออกมีมากขึ้น ดังนั้นสภาพทรัพยากรธรรมชาติและสิ่งแวดล้อม ซึ่งเป็นแหล่งทำมาหากินของชุมชน จึงได้รับผลกระทบในการนำเทคโนโลยีเข้ามาใช้ ดังเช่น ประมงพาณิชย์ได้มีการนำอวนลาก อวนรุน เข้ามาใช้ในการทำประมงเป็นผลให้แนวปะการัง ปลาเล็กปลาน้อยถูกเรืออวนรุน อวนลากทำลายล้าง และยังมีการใช้ระเบิด ยาเบื่อ ทำให้สัตว์น้ำ เช่น ปลา กุ้ง ฯลฯ ลดลง (นฤทธิ ดวงสุวรรณ, 2545ก และ 2545ข)

นอกจากนั้นพื้นที่บริเวณชายฝั่งทะเล กลับเป็นพื้นที่ของกลุ่มคนบางคนที่ใช้สิทธิจับจองทำประมงชายฝั่งโดยเลี้ยงปลาในกระชัง หรือการวางเครื่องมือประมง ตลอดจนจนการสร้างเขื่อนในบริเวณพื้นที่ที่เป็นทะเล มีการซื้อขายสิทธิพื้นที่ในทะเล สิ่งเหล่านี้ส่งผลกระทบต่อชีวิตและความปลอดภัยในการดำรงชีวิตของชุมชนประมงพื้นบ้านที่มีพื้นที่ในการทำมาหากินเพียง 3,000 เมตร ซึ่งไม่สามารถเข้าถึงสิทธิอันเป็นพื้นที่สาธารณะประโยชน์หรือพื้นที่อันเป็นสิทธิส่วนรวมที่ใครก็สามารถเข้าถึงสิทธิได้ แต่ในความเป็นจริงพื้นที่ดังกล่าวกลับกลายเป็นพื้นที่ที่มีการจับจองและใช้สิทธิของปัจเจกบุคคลซึ่งสามารถเข้ามาจับจองได้ก่อนและอาจสืบทอดโดยการขายสิทธิ หรือเป็นมรดกตกทอดที่รัฐไม่สามารถเข้ามาจัดการได้ พื้นที่ในลักษณะดังกล่าวในทะเลมีอยู่หลายแห่ง และโดยเฉพาะอย่างยิ่งพื้นที่บริเวณรอบทะเลสาบสงขลาเป็นพื้นที่ที่ผู้คนหลายกลุ่มเข้ามาจับจองพื้นที่ในการวางเครื่องมือประมงกันอย่างหนาแน่น อันเป็นปัญหาของการชั่งชั่งทรัพยากรประมงรอบทะเลสาบสงขลา สาเหตุหนึ่งของปัญหาการชั่งชั่งทรัพยากรประมงในปัจจุบัน มาจากปัญหาการบังคับใช้สิทธิในเชิงกีดกัน โดยเฉพาะสิทธิในการเข้าถึงทรัพยากรของส่วนรวมที่ถูกละเลยความสำคัญโดยรัฐ ซึ่งเน้นแต่ระบบกรรมสิทธิ์ของรัฐและของเอกชนเท่านั้น (อานันท์ กาญจนพันธุ์, 2544)

การจัดการทรัพยากรประมงโดยทั่วไปนั้นจะเห็นได้ว่า สิทธิในการจัดการเป็นของรัฐในทางกฎหมาย ในทางปฏิบัติดูเหมือนว่าทรัพยากรประมงจะเปิดให้ทุกคนเข้าไปใช้ได้โดยเสรีโดยไม่มี การกีดกัน ทุกคนเข้าไปใช้ประโยชน์ได้อย่างอิสระ แต่ในความเป็นจริงแล้วพบว่าทรัพยากรประมง ไม่ได้เปิดเสรีทั้งหมด จะมีการควบคุมอยู่ระดับหนึ่ง เช่น เขตอนุรักษ์พันธุ์ปลาของชุมชน ซึ่งห้ามมิ ให้สมาชิกชุมชนหรือคนนอกชุมชนเข้าไปทำการประมง และโดยเฉพาะอย่างยิ่งการที่เอกชนเข้าไป จับจองสิทธิในการวางเครื่องมือประมง และซื้อขายสิทธิ จึงทำให้ไม่เกิดความเป็นธรรมในกรรมสิทธิ์ ส่วนรวมและการรุกรานทรัพยากรประมงซึ่งควรจะเป็นกรรมสิทธิ์ส่วนรวม (Vandergeest, 1997)

ดังนั้นผู้วิจัยได้ตระหนักถึงความสำคัญของระบบกรรมสิทธิ์ของทรัพยากร ที่มีระบบ ข้อบังคับกันของสถาบันท้องถิ่น เช่น กฎระเบียบของชุมชน กฎระเบียบของรัฐ ตลอดจนระบบ กรรมสิทธิ์ของส่วนรวมซึ่งรัฐไม่สามารถยื่นมือเข้ามาจัดการปัญหาความขัดแย้งที่มีอยู่อย่าง ยาวนานในชุมชนรอบทะเลสาบสงขลาได้ จึงทำให้ผู้วิจัยสนใจที่จะศึกษาระบบกรรมสิทธิ์ในการ จัดการทรัพยากรประมงของชาวประมงรอบทะเลสาบสงขลา เพื่อที่จะหาคำตอบว่า ชาวประมง รอบทะเลสาบสงขลา มีกระบวนการในการเข้าถึงสิทธิในทรัพยากรประมงอย่างไร เพื่อให้เข้าใจ ปραฎการณการเข้าถึงสิทธิทรัพยากรประมง ซึ่งเป็นระบบกรรมสิทธิ์ส่วนรวม ในการที่จะนำข้อมูล มาแก้ไขปัญหาความขัดแย้งในการช่วงชิงการครอบครองสิทธิในทรัพยากรประมง

วัตถุประสงค์

เพื่อศึกษาสิทธิการเข้าถึงทรัพยากรประมงของชุมชนประมงรอบทะเลสาบสงขลา

แนวคิด ทฤษฎี กรอบแนวคิด

ผู้วิจัยนำแนวคิดการเข้าถึงทรัพยากรของ Ribot and Peluso (2003) มาวิเคราะห์ ปราฎการณการเข้าถึงทรัพยากรประมงของชุมชนประมงทะเลสาบสงขลา โดยในงานศึกษา ของ Ribot and Peluso ได้อธิบายการเข้าถึงว่าเป็นการใช้ประโยชน์จากทรัพย์สิน และแหล่ง ทรัพยากรของชนชั้นทางสังคม เป็นเรื่องความสามารถที่ได้รับผลประโยชน์จากความคิด และการ นิยามความหมาย การเข้าถึงมีวิธีการที่หลากหลาย ได้แก่ การนำเทคโนโลยีมาใช้ในการเข้าถึง ทรัพยากรประมง การเข้าถึงทรัพยากรโดยใช้ระบบตลาด การเข้าถึงทรัพยากรด้วยทุนทรัพย์ แรงแรงาน ความรู้ และอำนาจ

สำหรับการเข้าถึงทรัพยากรประมงด้วยการใช้เทคโนโลยีจะเห็นความแตกต่างได้อย่าง ชัดเจน เช่น การทำประมงพาณิชย์ใช้เรดาร์เพื่อค้นหาฝูงปลาในทะเลจะสามารถจับปลาได้มากกว่า การทำประมงพื้นบ้านที่ใช้เทคโนโลยีต่ำ มีการจับปลาได้น้อย อย่างไรก็ตาม การที่จะได้มาซึ่ง

เครื่องมือที่ทันสมัยนั้น ปัจจัยสำคัญอย่างหนึ่งก็คือทุนทรัพย์ การเข้าถึงทรัพยากรทุนเป็นปัจจัยสำคัญสามารถทำให้ได้มาซึ่งผลประโยชน์จากการเข้าถึงทรัพยากร การเข้าถึงทรัพยากรด้วยทุนสามารถนำไปสู่การขยายบริการ การผลิต การปรับเปลี่ยน การว่าจ้างแรงงาน และอื่นๆ ดังนั้น ทุนจึงเป็นตัวควบคุมทรัพยากรโดยผ่านการซื้อสิทธิ์ประเภทต่างๆ ในรูปแบบการจ่ายค่าเช่า ค่าธรรมเนียม และค่าแรงงานรวมทั้งปัจจัยในการผลิต สิ่งเหล่านี้ยังเป็นนัยยะความหมายของสิทธิขั้นพื้นฐานของการเข้าถึงทรัพยากรอีกด้วย

ในกรณีทรัพยากรประมง ผู้มีทุนมากก็สามารถประมูลเพื่อให้ได้มาซึ่งสิทธิในการจับปลาในแหล่งน้ำต่างๆ เช่น การประมูลจับปลาของนายทุนขนาดใหญ่ในทะเลสาบประเทศกัมพูชา (Chiep Piseth, 2001) การดำเนินการเกี่ยวกับสิทธิในทรัพยากรอย่างใดอย่างหนึ่ง ผู้ใดมีเงินทุนก็สามารถเข้าถึงทรัพยากรนั้นได้เช่นกัน นอกจากนี้การเข้าถึงทรัพยากรโดยการใช้ระบบตลาดก็มีรูปแบบและวิธีการที่หลากหลายไม่ว่าจะเป็นความสามารถในทางธุรกิจการค้า ทำให้ได้ผลประโยชน์จากทรัพยากรเพิ่มขึ้น การผูกขาดการซื้อ การกีดกันผู้อื่นในการเข้าถึงทรัพยากร ระบบของตลาดย่อมมีบทบาทต่อสิ่งเหล่านี้เป็นอย่างยิ่ง (Ribot and Peluso, 2003)

การเข้าถึงทรัพยากรโดยการใช้แรงงาน เป็นปัจจัยสำคัญอีกอย่างหนึ่งที่มีผลต่อการเข้าถึงทรัพยากร ตัวอย่าง เช่น ครอบครัวของชาวประมงที่มีสมาชิกในวัยทำงานเป็นจำนวนมาก การจับปลาก็จะได้จำนวนมากเพิ่มขึ้น เพราะการจับปลามีความจำเป็นในการใช้แรงงานเป็นจำนวนมาก โดยเฉพาะการลากอวน เป็นต้น ดังนั้นการทำประมงจึงจำเป็นต้องใช้แรงงานจำนวนมากจากการจ้างงาน ซึ่งนับได้ว่าเป็นการเข้าถึงทรัพยากรด้วยทุนรวมอยู่ด้วยเช่นกัน

การเข้าถึงทรัพยากรโดยใช้ความรู้เป็นแนวทางที่สำคัญอีกทางหนึ่ง การได้มาซึ่งความรู้เพื่อนำไปใช้ประโยชน์ให้เข้าถึงทรัพยากรนั้นมีหลายวิธี เช่น ความรู้ที่ได้มาจากการศึกษาตามแบบสมัยใหม่ และหรือความรู้ที่เกิดจากการสังสมประสบการณ์ที่ถูกถ่ายทอดมาจากบรรพบุรุษจากรุ่นสู่รุ่น หรือความรู้ที่เกิดจากการผสมผสานระหว่างความรู้สมัยใหม่กับความรู้ที่มาจากประสบการณ์ที่มีลักษณะเป็นพลวัต ตัวอย่าง อดีตชาวประมงจับปลาด้วยการใช้ไม้ระ โดยใช้ไม้ไผ่เป็นวัสดุสานเป็นคอก แต่ปัจจุบันไม้ไผ่ลดน้อยลง ประกอบกับจับปลาได้ไม่มากนัก จึงหันมาทำอวนลอยจับปลา โดยคิดเป็นหัว หัวละ 20 เมตร คนหนึ่งก็ทำหลายหัว ประมาณ 5-30 หัว ทำให้การจับปลาลอยได้ปลาเพิ่มมากขึ้น ดังนั้น อาจกล่าวได้ว่า ผู้ใดมีความรู้ความชำนาญในเรื่องโดยอ้อมเข้าถึงทรัพยากรได้มากกว่าผู้มีความรู้ในเรื่องนั้นๆ น้อยกว่า

การเข้าถึงทรัพยากรโดยใช้อำนาจ มีความสำคัญที่เชื่อมต่อกันเป็นเครือข่ายของอำนาจทำให้คนสามารถได้ผลประโยชน์จากทรัพยากร รูปแบบของการเข้าถึงภายใต้อิทธิพลของอำนาจมีทั้ง

ทางตรงและทางอ้อม ทั้งที่ถูกกฎหมายและไม่ถูกกฎหมาย การใช้อำนาจมีทั้งส่วนบุคคลและสถาบัน ในส่วนบุคคล เช่น ข้าราชการบางคนใช้อำนาจหน้าที่ของตนเองที่มีอยู่ เพื่อให้ได้อภิสิทธิ์ในการเข้าถึงทรัพยากร ซึ่งการกระทำนั้นอาจจะถูกต้องตามกฎหมาย หรือผิดกฎหมายก็ได้ ในส่วนองค์กรหรือสถาบัน เช่น รัฐก็จะใช้อำนาจผ่านกฎหมายในการควบคุมและเข้าถึงทรัพยากร (Ribot and Peluso, 2003) เช่น ในทรัพยากรประมงนั้น รัฐได้ใช้อำนาจผ่านกฎหมายการประมงหลายฉบับ เพื่อควบคุมและจัดการทรัพยากรประมงให้เป็นไปตามนโยบายของรัฐ

วิธีดำเนินการวิจัย

วิธีการศึกษาใช้วิธีวิจัยเชิงคุณภาพและงานวิจัยเชิงสำรวจดังนี้

1. วิธีวิจัยเชิงคุณภาพ ใช้วิธีการสัมภาษณ์แบบเจาะลึกจากผู้ให้ข้อมูลหลัก ได้แก่ ชาวประมงพื้นบ้าน จาก 3 ชุมชน ได้แก่ ชุมชนเกาะยอ ชุมชนท่าเสา และชุมชนหัวเขา จำนวน 9 คน สังเกตแบบไม่มีส่วนร่วมจากกิจกรรมการทำประมง การขายปลาที่แพปลา ตลอดจนสภาพภูมินิเวศของชุมชนที่ศึกษา ในขณะที่ทำการสัมภาษณ์จะใช้วิธีตรวจสอบข้อมูลแบบสามเส้าตามแหล่งบุคคล ระยะเวลา และสถานที่ หลังจากนั้นนำข้อมูลที่ได้มาจำแนกหมวดหมู่ตามประเด็นที่ศึกษา ถอดรหัส ตีความ และสร้างข้อสรุป นำเสนอด้วยวิธีการพรรณนาเชิงวิเคราะห์
2. วิธีวิจัยเชิงสำรวจ โดยการสอบถามจากตัวแทนครัวเรือนของชาวประมงพื้นบ้าน ชุมชนคือชุมชนเกาะยอ ชุมชนท่าเสา และชุมชนหัวเขา โดยใช้วิธีการสุ่มแบบบังเอิญ ได้มาชุมชนละ 30 ครัวเรือน รวมเป็น 90 ครัวเรือน นำข้อมูลที่ได้มาตรวจสอบความสมบูรณ์ นำมาเข้ารหัส แล้วหาค่าร้อยละ นำเสนอด้วยกราฟแท่ง และบรรยาย

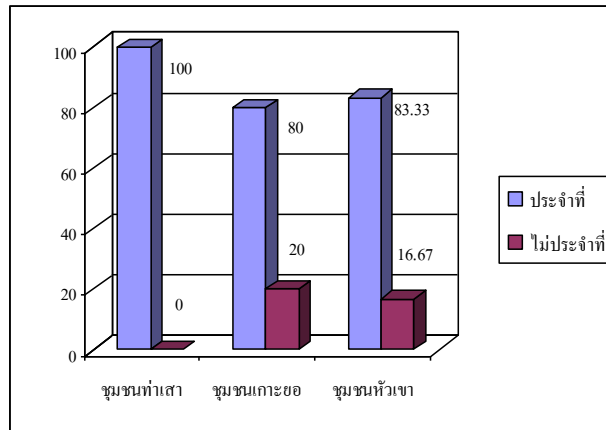
ผลการวิจัย

สิทธิการเข้าถึงทรัพยากรประมงมีหลากหลายวิธี ซึ่งแต่ละวิธีจะขึ้นอยู่กับความสามารถและการต่อรองของชาวประมงในแต่ละบริบทและเงื่อนไขที่ซับซ้อนและหลากหลาย การเข้าถึงทรัพยากรประมงมีวิธีการเข้าถึงหลายรูปแบบดังจะได้นำเสนอต่อไป

1. การเข้าถึงทรัพยากรประมงด้วยเครื่องมือที่หลากหลายและแตกต่างกัน

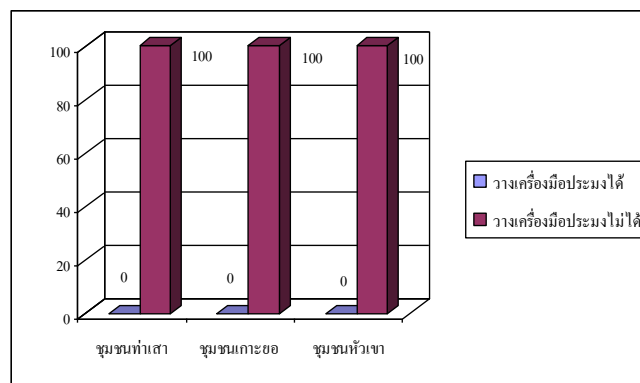
การนำเครื่องมือประมงมาใช้ในการเข้าถึงทรัพยากรประมงจะเห็นได้ว่า ในแต่ละชุมชนหรือแต่ละคนมีโอกาสในการเข้าถึงทรัพยากรประมงที่แตกต่างกันตามชนิดของเครื่องมือประมงที่มีอยู่อย่างหลากหลาย จากการสำรวจข้อมูลจากสามชุมชนด้วยแบบสอบถามพบว่า ชาวประมงพื้นบ้านมีการวางเครื่องมือแบบประจำที่ และเครื่องมือประมงแบบไม่ประจำที่โดยสามารถจับจองกันอย่างเสรี หากใครไม่ทำประมงต่อ ก็สามารถขายเครื่องมือประมงและใช้สิทธิ์ในการจับจอง

พื้นที่ต่อจากผู้ขายได้ และญาติพี่น้องสามารถมาวางเครื่องมือในพื้นที่ของชาวประมงผู้นั้นได้ (ภาพที่ 1 และ 2) เช่น การใช้ไซตุ้ (ลอบยีน) ไซกุง โพงพาง เบ็ดราว อวนลอยปลากดหัวมิ่ง (ข่ายกัด) อวนลอยปลาทองเทียว อวนลอยกุง กระบอติดปลาดุกทะเล แร้วหน่วงปู และแหในการจับสัตว์น้ำ



ภาพที่ 1 กราฟแท่งแสดงร้อยละของลักษณะการวางเครื่องมือประมงในชุมชนที่ศึกษา

จากภาพที่ 1 พบว่า ลักษณะการวางเครื่องมือประมงส่วนใหญ่ชาวประมงทั้ง 3 ชุมชนมีลักษณะการวางเครื่องมือประมงแบบประจำที่ โดยมีท่าเสา คิดเป็น ร้อยละ 100 ชุมชนหัวเขา ร้อยละ 83.33 และชุมชนเกาะยอ ร้อยละ 80 แต่ยังมีบางชุมชนที่มีการวางเครื่องมือประมงในลักษณะที่เคลื่อนย้าย



ภาพที่ 2 กราฟแท่งแสดงร้อยละของชาวประมงที่อนุญาตให้ญาติพี่น้องสามารถวางเครื่องมือประมงในพื้นที่ของตนเองได้

ภาพที่ 2 พบว่า ชาวประมงในทุกชุมชนได้อนุญาตให้ญาติพี่น้องสามารถวางเครื่องมือประมงในพื้นที่ของตนเองได้ สิ่งที่น่าสนใจสำหรับการใช้เครื่องมือประมงพบว่า บางครั้งชาวประมงใช้เครื่องมือทำการประมงหลายชนิดในเวลาเดียวกัน และเป็นเครื่องมือที่เน้นการจับกุ้งเป็นหลัก เพราะกุ้งเป็นสัตว์น้ำเศรษฐกิจ มีราคาสูงจึงเป็นที่ต้องการของชาวประมงอย่างมาก นอกจากนี้การใช้เครื่องมือประมงที่มีความหลากหลายนั้นมีความสัมพันธ์กับสภาพของทะเลสาบสงขลาตอนล่าง ซึ่งเป็นบริเวณที่ติดต่อกับทะเลโดยตรง ทำให้ได้รับอิทธิพลของน้ำเค็มและน้ำขึ้นน้ำลง ตลอดจนอิทธิพลของน้ำจืดในช่วงฤดูน้ำหลาก สภาพเช่นนี้ทำให้ทะเลสาบสงขลาตอนล่างมีพันธุ์สัตว์น้ำที่หลากหลายทั้งสัตว์น้ำเค็ม สัตว์น้ำกร่อยและสัตว์น้ำจืดดังกล่าว คำสัมภาษณ์ของชาวประมงพื้นบ้านที่อาศัยอยู่บริเวณทะเลสาบสงขลา ดังนี้

“...ทะเลสาบนี้ถ้าเราพูดถึงมันเป็นมรดก คือว่าฤดูนี้มันเข้ามาทางคลองท่าแพ มาไข ส่วนหนึ่งเข้ามาทางคลองปากว่า...สมัยปีะ...กุ้งหัวมัน...มันจะเข้าทางนั้น แลหะคลองปากว่าถึงช่วงที่มันเข้ามาตอนนั้นแหละดักไซ...” (หมาดหลี่, 2551)

“...ตอนนั้นปี 2527 ผมไปเห็นเครื่องมือประมงชุดหนึ่งที่เลแถวที่พระเจ้าเดยวาด รูปไว้ แล้วเอามาทำดู...เป็นไซตุ้ ...ที่เห็นอยู่เต็มเลสาบทุกวันนี้ ตอนนั้นผมทำ 10 ลูก...ลองเอามาดักกุ้งดักปลา ดูผมเอาไซตุ้ลงน้ำดักไว้ แต่พอผมไปกู้ไซขึ้นมาขายได้ ประมาณ 700-1,000 กว่าบาท...คนอื่นเห็นผมทำแล้วดักได้ปลาเยอะ กุ้งเยอะก็ลองทำตามผมมั่ง...บางคนทำ 5 ลูก 8 ลูกกะยัง...ตอนนี้ก็เต็มเลไปหมด...” (บังบัว, 2551)

จากคำพูดดังกล่าวสะท้อนให้เห็นว่า ชาวประมงพื้นบ้านที่ใช้เครื่องมือประมงแบบพื้นบ้านเป็นภูมิปัญญาดั้งเดิมที่มีอยู่หลากหลาย เครื่องมือประมงที่ใช้จึงทำให้ไม่สามารถจับสัตว์น้ำได้มากเท่ากับเรือประมงขนาดใหญ่ แต่ในสมัยก่อนที่สามารถจับสัตว์น้ำได้มากเป็นเพราะว่าทรัพยากรประมงยังไม่เสื่อมโทรมและร่อยหรอเช่นทุกวันนี้

แต่อย่างไรก็ตามการเข้าถึงทรัพยากรประมงของเรือประมงพาณิชย์ ก็จะใช้เครื่องมือประมงที่มีการทำลายล้างสูง เช่น เรืออวนรุนอวนลากขนาดใหญ่ ซึ่งทำให้ชาวประมงพื้นบ้านได้รับความเดือดร้อนจากเรือประมงพาณิชย์ ที่นอกจากจะสามารถเข้าถึงทรัพยากรประมงได้มากกว่าแล้วยังทำให้สัตว์น้ำขนาดเล็กถูกทำลายล้าง เรือประมงดังกล่าวเป็นเรือประมงที่ผิดกฎหมายแต่ก็ยังสามารถเข้าถึงทรัพยากรประมงได้อย่างเปิดเผย และไม่สามารถจัดการอะไรได้ ทั้งนี้ยังได้รับการยืนยันจากคำบอกเล่าของชาวบ้านท่าเสาว่า

“...ในขณะที่เราใช้เรือประมงขนาดเล็ก และใช้เครื่องมือง่าย ๆ หาปลา แต่คนอีกกลุ่มหนึ่งกลับมีการใช้เรืออวนลวนอวนลากขนาดใหญ่มาจับปลา...ผมนั่งดูอยู่ใช้เวลาไม่นานมาลวนอยู่ 2 ชั่วโมง ในทะเลสาบ ข่ายปลาไปได้ 4,000 บาท ยังไม่นับรวมลูกปลาลูกกุ้งที่ขายไม่ได้ 10 กว่าแข่งที่ต้องนำไปทิ้งลงทะเลไม่นานแต่ได้ปลามาก ส่วนที่เสียก็มีคือติดลูกปลาที่ไม่ได้ใช้ประโยชน์ไม่สามารถเอาไปทำอะไรได้...”
(บังบัว, 2550)

จากปรากฏการณ์ดังกล่าวข้างต้นสะท้อนให้เห็นว่า การใช้เครื่องมือประมงที่มีลักษณะการทำลายล้างสูงก็จะทำให้สามารถเข้าถึงทรัพยากรประมงและจับสัตว์น้ำได้สูง ในขณะที่เดียวกันก็เกิดการทำลายทรัพยากรประมงได้สูงเช่นกัน ซึ่งเจ้าหน้าที่รัฐหรือเครือข่ายภาคประชาชนควรมีมาตรการในการจัดการกับเรือประมงพาณิชย์เหล่านี้

2. การเข้าถึงทรัพยากรประมงด้วยทุนทรัพย์ที่แตกต่างกัน

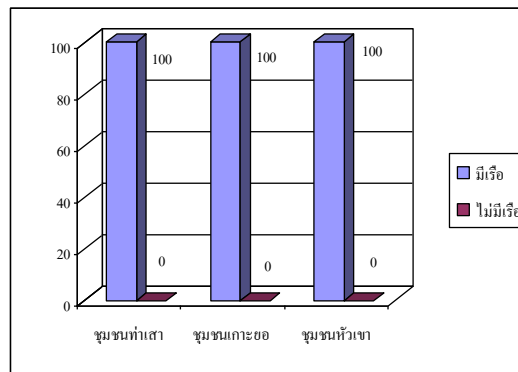
สำหรับการเข้าถึงทรัพยากรประมงด้วยทุนทรัพย์ หรือที่เรียกว่าเงินตราที่แตกต่างกัน ซึ่งเป็นปัจจัยสำคัญที่ทำให้ชาวประมงแต่ละครัวเรือนสามารถเข้าถึงทรัพยากรประมงได้แตกต่างกัน การเข้าถึงทรัพยากรด้วยทุนทรัพย์สามารถนำไปสู่การขยายบริการ การผลิต การปรับเปลี่ยน การว่าจ้างแรงงาน และอื่นๆ ดังนั้น ทุนทรัพย์หรือเงินตราจึงเป็นตัวควบคุมทรัพยากรโดยผ่านการซื้อสิทธิ์ประเภทต่างๆในรูปแบบการจ่ายค่าเช่า ค่าธรรมเนียม และค่าแรงงานรวมทั้งปัจจัยในการผลิต สิ่งเหล่านี้ยังเป็นนัยยะความหมายของสิทธิขั้นพื้นฐานของการเข้าถึงทรัพยากรอีกด้วย

ในกรณีทรัพยากรประมงประเภทนี้ ผู้ใดมีทุนมากก็สามารถประมูลเพื่อให้ได้มาซึ่งสิทธิในการจับปลาในแหล่งน้ำต่าง ๆ เช่น การประมูลจับปลาของนายทุนขนาดใหญ่ในทะเลสาบประเทศกัมพูชา (Chiep Piseth, 2001) การดำเนินการเกี่ยวกับสิทธิในทรัพยากรอย่างใดอย่างหนึ่ง ผู้ใดมีเงินทุนก็สามารถเข้าถึงทรัพยากรนั้นได้เช่นกัน

สำหรับทุนของชาวประมงพื้นบ้านในพื้นที่ที่ศึกษา 3 ชุมชน ชาวประมงพื้นบ้านมักจะคำนึงถึงทุนทรัพย์ที่ใช้ในการจับปลา เช่น น้ำมันที่จะต้องใช้ในการขับเคลื่อนเรือ ว่าสามารถลงทุนในการซื้อน้ำมันมาเติมเรือเพื่อให้ออกไปได้ไกลจากชายฝั่งเท่าใด คู่แข่งกับปริมาณปลาที่จับและนำมาขายได้มากน้อยเพียงใด เรือที่ใช้หาปลามีที่แรงม้า เครื่องมือประมงที่ใช้ในการดักจับสัตว์น้ำมีหลากหลายชนิด และสามารถหามาไว้ใช้ในครัวเรือนได้มากน้อยเพียงใด ทั้งนี้ขึ้นอยู่กับทุนทรัพย์เป็นสำคัญ

“...บางที่หาปลาจะไม่ได้เลยไม่หลุดค่าน้ำมัน...ถ้าต้องแบ่งค่าแรงกับเพื่อนบ้าน ก็ลำบาก หากมีลูกช่วยเบาแรงก็จะทำให้การทำประมงพออยู่ได้...”
(บังลอน, 2550)

ชาวประมงพื้นบ้านจะใช้เรือประมงขนาดเล็ก และใช้เครื่องมือประมงที่สร้างขึ้นให้เหมาะกับสภาพแวดล้อมของทะเลสาบสงขลา ซึ่งนับวันมีความตื้นเขิน และเสื่อมโทรม ในการทำประมง หากชาวประมงไม่สามารถจับปลาใกล้ชายฝั่งได้ก็ต้องเดินทางออกไปไกล ซึ่งจะต้องใช้ทุนทรัพย์เพื่อซื้อน้ำมันเชื้อเพลิงสำหรับเรือหาปลา ซึ่งจะต้องพยายามจับปลาให้ได้มากขึ้น เพื่อให้ได้เงินตรา มาจับจ่ายใช้สอยในสวนนี้เพิ่มมากขึ้น นอกจากนี้จากการสำรวจข้อมูล โดยใช้แบบสอบถาม พบว่า ชาวประมงชุมชนท่าเสา ชุมชนเกาะยอ และชุมชนหัวเขาล้วนมีเรือเพื่อใช้ในการทำประมง ทุกครัวเรือนดังแสดงในภาพที่ 3



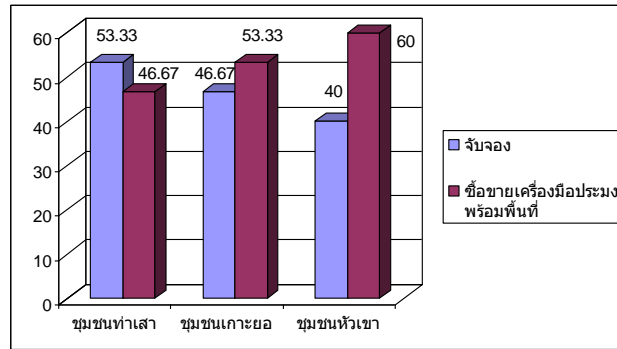
ภาพที่ 3 กราฟแท่งแสดงร้อยละของการมีและไม่มีเรือของชาวประมงในชุมชนที่ศึกษา

จากภาพที่ 3 พบว่า ชาวประมงทั้ง 3 ชุมชน ได้แก่ ชุมชนท่าเสา ชุมชนเกาะยอ และชุมชนหัวเขา มีเรือเพื่อใช้ในการทำประมง คิดเป็นร้อยละ 100



ภาพที่ 4 เรือประมงของชาวประมงพื้นบ้าน

ที่มา : ถ่ายโดยคณะผู้วิจัยวันที่ 18 สิงหาคม 2550



ภาพที่ 5 กราฟแท่งแสดงร้อยละของการได้มาซึ่งพื้นที่ในการทำประมงของชาวประมง

จากภาพที่ 5 พบว่า ชาวประมงส่วนใหญ่ในพื้นที่ชุมชนหัวเขา ร้อยละ 60 และพื้นที่ชุมชนเกาะยอ ร้อยละ 40 ได้สิทธิในพื้นที่ทางทะเลเพื่อทำการประมงโดยการซื้อขายเครื่องมือประมงจากเจ้าของเดิมโดยการส่งต่อพื้นที่ให้กับผู้ซื้อ ส่วนชุมชนท่าเสาพื้นที่ในการวางเครื่องมือประมงส่วนใหญ่จะเป็นพื้นที่จับจองแต่ดั้งเดิม และสืบทอดจากบรรพบุรุษ คิดเป็นร้อยละ 53.33



ภาพที่ 6 เครื่องมือประมงของชาวประมงพื้นบ้าน ไซตุ๋ อวน
ที่มา: ถ่ายโดยคณะผู้วิจัยวันที่ 18 สิงหาคม 2550

3. การเข้าถึงทรัพยากรประมงโดยการใช้ระบบตลาด

Ribot and Peluso (2000) มองว่าการเข้าถึงโดยใช้ระบบตลาดมีรูปแบบและวิธีการที่หลากหลายไม่ว่าจะเป็นความสามารถในทางธุรกิจการค้า เพื่อให้ได้ผลประโยชน์จากทรัพยากรเพิ่มขึ้น การผูกขาดการซื้อขาย การกีดกันผู้อื่นในการเข้าถึงทรัพยากร โดยส่วนมากแล้วถ้ามองการเข้าถึงทรัพยากรประมงโดยใช้ระบบตลาดเป็นเครื่องมือ ส่วนใหญ่จะเป็นความสามารถของบุคคลหรือกลุ่มบุคคลต่อการควบคุมผลกำไรที่เพิ่มขึ้นหรือการเข้าไปรักษาความสัมพันธ์ในการแลกเปลี่ยนสินค้า โครงสร้างของรูปแบบการเข้าถึงต่อรูปแบบของสินค้าที่แตกต่างกันกับขนาดของตลาด อาจทำให้มูลค่าของทรัพยากรมากขึ้น เมื่อทรัพยากรเป็นสินค้าที่เกี่ยวข้องกับสินค้าที่มีมูลค่าทางเศรษฐกิจของชาติหรือระดับนานาชาติ ในทางกลับกันระบบของตลาดก็จะมีบทบาทต่อทรัพยากรนั้น จนส่งผลต่อกรรมสิทธิ์ในทรัพยากรนั้นๆ ด้วย

การเข้าถึงทรัพยากรประมงโดยได้รับอิทธิพลจากกลไกตลาดที่เห็นได้อย่างชัดเจนมากที่สุดคือการวางกระชังบริเวณหน้าบ้านซึ่งชาวประมงถือเป็นสิทธิหน้าบ้าน



ภาพที่ 7 การขายปลาหน้าบ้าน ตลาดชุมชน กระชัง และแปปลาของชาวประมงพื้นบ้าน
ที่มา: ถ่ายโดยคณะผู้วิจัยวันที่ 18 สิงหาคม 2550

การเลี้ยงปลาในกระชังของชุมชนเกาะยอ ชุมชนท่าเสา และชุมชนหัวเขา ส่วนใหญ่แล้วชาวประมงจะหันมานิยมเลี้ยงเป็นจำนวนมาก ทั้งนี้เนื่องจากราคาปลาในกระชัง การทำกำไรให้เป็นกอบเป็นกำ ซึ่งชาวประมงจะบอกว่าเป็น “เงินเก็บ” เพราะใช้เวลาเลี้ยงไม่นานก็สามารถขายได้ราคาดี ในขณะที่การวางเครื่องมือประเภทอื่นเป็น “เงินกิน” กลไกตลาด มีส่วนผลักดันให้คนใน

ชุมชนเลี้ยงปลาในกระชังเป็นจำนวนมาก ส่วนหนึ่งเกิดจากนายทุนที่เข้ามาทำแพปลา ขายอาหารปลา และอุปกรณ์การทำกระชัง รวมทั้งรับซื้อและขายปลา นายทุนเหล่านี้ส่วนใหญ่มาจากชาวประมงด้วยกันเองที่มองเห็นผลกำไรในการทำแพปลาได้กลายมาเป็นพ่อค้าคนกลาง โดยรับซื้อสัตว์น้ำจากชาวประมงและส่งตลาด การเข้าถึงทรัพยากรประมงโดยกลไกตลาดขึ้นอยู่กับทุนเป็นส่วนใหญ่ ผู้ใดมีทุนมากก็สามารถเข้าถึงทรัพยากรประมงได้มาก และผลักดันเข้าสู่ระบบตลาดได้มากขึ้น ราคาปลาในตลาดก็เป็นปัจจัยสำคัญเช่นเดียวกันที่ทำให้ชาวประมงเข้าถึงทรัพยากรประมงได้มากขึ้น ดังคำสนทนาของกลุ่มผู้เลี้ยงกระชังดังนี้

“...เริ่มแรกรวมกลุ่มได้ 30 คน 200 กว่ากะชัง...ก็มีการรวมกลุ่มกันซื้ออาหารจากแพปลา รวมกลุ่มกันดูแลให้อาหาร และเฝ้ายามตอนกลางคืน รวมกลุ่มกันขายให้เจ้าของแพปลา...” (บังหล้า, 2550)

“...พออยู่ได้ 4 กะชังกะหมื่นห้าบาทเบี่ยเหลือแล้ว 4-5 หมื่น อาชีพประมงจริงๆ แล้วไม่ค่อยเหลือ...” (บังหมุด, 2550)

“...ตอนนี้ปลากะพงไม่พอนะ ตลาดต้องการมากพอปลาจะมีมาก...ราคามันลดแต่ก่อนปากอ่าวมันกว้างน้ำเค็มมันซัดเข้ามาใน...แต่แรกนั้นน้ำเค็ม 8 เดือน น้ำจืด 4 เดือน แต่เดี๋ยวนี้สลับกันแล้ว ปลาพวงนี้น้ำจืดมากมันตายแต่ถ้าน้ำเค็มมา มันหายหล่าวแหละ...” (บังเลาะ, 2550)

จากคำสนทนาข้างต้นสะท้อนให้เห็นว่า กลไกตลาดเป็นปัจจัยสำคัญที่ทำให้ชาวประมงพื้นบ้านหันมาเลี้ยงปลาในกระชัง ทั้งนี้เนื่องจากราคาปลาสูง และมีผู้รับซื้อเหมาเป็นกระชัง ทำให้ได้กำไรเป็นเงินเก็บจำนวนมาก แสดงให้เห็นถึงการเข้าถึงทรัพยากรประมงโดยอาศัยกลไกตลาดเป็นตัวจักรสำคัญในการทำประมง

นอกจากการจัดการทรัพยากรประมงโดยชุมชนแล้ว ชุมชนยังใช้เครื่องมือในการต่อรอง อย่างเช่น แพชุมชนซึ่งชาวบ้านมองว่าเป็นเศรษฐกิจชุมชน ก็เป็นกลไกตลาดประเภทหนึ่งที่ช่วยให้เศรษฐกิจเป็นระบบตลาดที่ไม่มีการผูกขาด เป็นการติดต่อการค้าโดยตรงระหว่างผู้ผลิตและผู้บริโภคภายใต้การช่วยเหลือพึ่งพาส่งกันและกันแทนการแข่งขัน จึงแตกต่างกันโดยสิ้นเชิงจากระบบเศรษฐกิจแบบทุนนิยมและระบบเศรษฐกิจแบบอุปถัมภ์ แพชุมชนทำให้ชาวบ้านพึ่งพาตัวเองได้และเป็นอีกวิธีการหนึ่งที่ช่วยรักษาทรัพยากรในทะเล เพราะสมาชิกแพปลาไม่ใช้ไม่ใช้เครื่องมือประมงที่ผิดกฎหมาย ไม่ใช้อวนตาขนาดต่ำกว่า 5 ซม. และได้นำผลกำไรส่วนหนึ่งทำเป็นกองทุน

พื้นที่ทะเลโดยมีกิจกรรม เช่น ทำเขตอนุรักษ์พืชพันธุ์สัตว์น้ำ ปลูกป่าชายเลนและปล่อยพันธุ์สัตว์น้ำ กิจกรรมดังกล่าวจะนำมาซึ่งความมั่นคงทางอาหารและอาชีพของคนที่ยึดทะเลเป็นฐานการผลิตแพชุมชนจึงถือเป็นเส้นทางลัดเลี่ยงทรัพยากรสัตว์น้ำจากหมู่บ้านสู่เมืองเมืองกับชนบทสัมพันธ์กันอย่างใกล้ชิดโดยชนบททำหน้าที่ป้อนทรัพยากรธรรมชาติให้เมืองได้อุปโภคและบริโภคและแพปลาเป็นเสมือนเส้นทางธุรกิจที่เชื่อมผลิตภัณฑ์จากทะเลสู่เมือง นอกจากนี้แพชุมชนจึงเป็นระบบกรรมสิทธิ์ของชุมชนและยังเป็นสิทธิในการกำหนดราคาผลผลิตของตนเอง(นุศจี ทวีวงศ์, 2552) แต่อย่างไรก็ตามในชุมชนเราก็ยังพบเห็นอยู่ทั่วไปว่ายังมีแพปลาเก่าแก่ซึ่งเป็นระบบอุปถัมภ์แบบผูกขาด แพปลาเก่าแก่เป็นกลไกสำคัญที่ผลักดันให้วงจรชีวิตในหมู่บ้านชาวประมงพื้นบ้านเคลื่อนไหวไม่หยุดนิ่งในแต่ละวันเพราะเป็นระบบอุปถัมภ์ที่เปิดโอกาสให้ชาวประมงพื้นบ้านประทังตัวเองให้อยู่รอดได้ด้วยกรู๋ยมเครื่องมือประมง ข้าวของเครื่องใช้ไปจนถึงเงินสดและผ่อนให้ใช้หนี้โดยการหักจากเงินค่าขายสัตว์น้ำด้วยเหตุนี้ชุมชนประมงพื้นบ้านในหลายพื้นที่ จึงประสบกับปัญหาการถูกเอารัดเอาเปรียบจากการขายสินค้าให้กับเจ้าแก่แพปลาและพ่อค้าคนกลางที่รับซื้อสินค้าจากแพปลา

4. การเข้าถึงทรัพยากรโดยการจ้างแรงงาน

แรงงานเป็นปัจจัยสำคัญอย่างหนึ่งที่มีผลต่อการเข้าถึงทรัพยากรประมง อย่างเช่นครอบครัว เครือญาติ หรือแม้แต่เพื่อนบ้านของชาวประมงที่มีสมาชิกในวัยทำงานเป็นจำนวนมาก การจับปลาก็จะได้จำนวนมากเพิ่มขึ้น เพราะการจับปลามีความจำเป็นในการจ้างแรงงานเป็นจำนวนมาก โดยเฉพาะการลากอวน การวางเครื่องมือประมงดังนั้นก็การทำประมงจึงจำเป็นต้องใช้แรงงานจำนวนมากจากการจ้างงาน หรือการจ้างแรงงานจากครัวเรือน ญาติพี่น้อง

จากการที่ผู้วิจัยสัมภาษณ์ชาวประมงพื้นบ้านชุมชนหัวเขาพบว่า มีการจ้างแรงงานในครัวเรือนแทบทุกครัวเรือนในการทำประมง และสืบทอดการทำประมงตั้งแต่รุ่นปู่ รุ่นพ่อ การจ้างแรงงานเพื่อช่วยงานตั้งแต่เริ่มต้นหาวัสดุในการทำเครื่องมือประมง เมื่อเริ่มต้นทำเครื่องมือประมงก็จะต้องมีคนช่วย หากเครื่องมือมีขนาดใหญ่ และซับซ้อนยุ่งยากในการทำ นอกจากนั้นในการนำเครื่องมือประมงไปวางไว้ในทะเลยังต้องอาศัยแรงงานในการวางเครื่องมือประมง และเวลาจับปลาหรือเก็บเกี่ยวผลผลิตก็ต้องอาศัยแรงงานเพื่อช่วยให้การจับปลาได้สะดวกรวดเร็วขึ้นดังนี้

“...การวางเครื่องมือประมงต้องอาศัยแรงงานช่วยกันหลายคนถึงจะวางเครื่องมือประมงได้ เพราะมันใหญ่ แยกคนเดียวไม่รอด กว่าที่จะแบกขึ้นเรือ กว่าที่จะ

ยกจากเรือลงเล..ต้องอาศัยเพื่อนบ้าน...ญาติพี่น้อง...ถ้าไม่มีใครช่วยก็ต้องออกปากขอแรง..." (สุคนธ์, 2550)

"...เวลาวางเครื่องมือประมงก็ต้องใช้เวลานาน...ทำคนเดียวลำบากถ้าไม่ขอแรงชาวบ้าน...ก็ต้องอาศัยลูกเมีย... อย่างเช่นเราจะวางไซตุ้...เวลาทำก็ต้องขึ้นไม้เป็นตู้สี่เหลี่ยมต้องอาศัยคนจับ พอทำเสร็จเวลาเอาไปวางก็ต้องมีคนช่วยปักเสายกไซก็ต้องอาศัยหากไม่มีคนช่วยเราก็ต้องจ้างคนแถวบ้าน..." (บังบัว, 2550)

จากปรากฏการณ์ดังกล่าวข้างต้นสะท้อนให้เห็นว่า การทำประมง หากมีแรงงานที่เป็นคนในครอบครัวเดียวกัน หรือเป็นเครือญาติกันก็จะช่วยให้การทำประมงได้รับความสะดวกรวดเร็วมากยิ่งขึ้น โดยช่วยกันทำเครื่องมือประมง และช่วยกันหาพื้นที่ในการวางเครื่องมือประมง และเก็บเกี่ยวผลประโยชน์จากเครื่องมือประมงที่วางไว้ นอกจากนี้หากอวนชำรุดก็จะมีญาติพี่น้องคอยให้ความช่วยเหลือในการซ่อมแซมอวนได้อีกด้วย

ในชีวิตประจำวันการออกทำการประมงสามีมักจะออกคนเดียวเป็นส่วนมาก ภรรยาจะรออยู่ที่บ้านเพื่อคัดแยกสัตว์น้ำ และบางรายทั้งสามีและภรรยาจะช่วยกันทำประมง อย่างเช่น ภรรยาทำหน้าที่เป็นผู้ช่วย เช่น ช่วยถือท้ายเรือ ส่งตะเกียงเพื่อจุดที่ไซตุ้ การคัดแยกสัตว์น้ำจะคัดแยกด้วยกัน 2 วิธี คือการคัดแยกตั้งแต่อยู่ในทะเลโดยทำในระหว่างการเดินทางกลับบ้าน โดยสามีมักจะจับเรือส่วนภรรยาก็จะคัดแยกโดยเลือกสัตว์น้ำที่ไม่ได้ขนาดออกมา ถ้ามีชีวิตอยู่จะปล่อยลงทะเล แต่ถ้าหากเป็นสัตว์น้ำที่ตายแล้วก็จะเก็บไปไว้เป็นอาหารของสัตว์เลี้ยง การคัดแยกอีกวิธีหนึ่งคือคัดแยกที่บ้านใช้ในกรณีที่ทำการประมงคนเดียว

การทำประมงขนาดใหญ่ก็เช่นเดียวกันจำเป็นจะต้องอาศัยแรงงานคนในการยกอวนลากอวน เก็บปลา และคัดแยกปลาเพื่อส่งตลาดหรือโรงงานอุตสาหกรรมจึงทำให้เห็นว่าการเข้าถึงทรัพยากรประมง แรงงานเป็นปัจจัยสำคัญที่จะทำให้สามารถเข้าถึงได้สะดวกรวดเร็ว

5. การเข้าถึงทรัพยากรโดยใช้ความรู้และภูมิปัญญา

ความรู้เป็นแนวทางที่สำคัญอีกทางหนึ่งในการเข้าถึงทรัพยากรประมง การได้มาซึ่งความรู้เพื่อนำไปใช้ประโยชน์ให้เข้าถึงทรัพยากรนั้นมีหลายวิธี เช่น ความรู้ที่ได้มาจากการศึกษาตามแบบสมัยใหม่ หรือความรู้ที่เกิดจากการสังสมประสบการณ์ที่ถูกถ่ายทอดมาจากบรรพบุรุษจากรุ่นสู่รุ่น ซึ่งเรียกว่าภูมิปัญญา หรือความรู้ที่เกิดจากการผสมผสานระหว่างความรู้สมัยใหม่กับความรู้ที่มาจากประสบการณ์ ที่มีลักษณะเป็นพลวัต อย่างเช่นในอดีตชาวประมงจับปลาด้วยการใช้ไม้ระ โดยใช้ไม้ไผ่เป็นวัสดุสานเป็นคอก แต่ปัจจุบันไม้ไผ่ลดน้อยลง ประกอบกับจับปลาได้ไม่มากนัก

จึงหันมาทำอวนลอยจับปลา โดยคิดเป็นหัว หัวละ 20 เมตร คนหนึ่งก็ทำหลายหัว ประมาณ 5-30 หัว ทำให้การจับปลาด้วยอวนลอยได้ปลาเพิ่มมากขึ้น ดังนั้น อาจกล่าวได้ว่า ผู้ใดมีความรู้ ความชำนาญในเรื่องใดย่อมเข้าถึงทรัพยากรได้มากกว่าผู้มีความรู้ในเรื่องนั้นๆ น้อยกว่า

ความรู้หรือภูมิปัญญาชาวบ้านในการทำประมง ผู้วิจัยได้จากการสัมภาษณ์ชาวประมง จากชุมชนท่าเสา เกษะยอ และหัวเขา พบว่า การที่ชาวประมงจะวางเครื่องมืออะไรในเดือนใดนั้น ขึ้นอยู่กับการสังเกตฤดูกาลและเครื่องมือที่เหมาะสมในการจับปลาจากประสบการณ์ที่สั่งสมมา โดยสามารถเขียนออกมาเป็นปฏิทินในการวางเครื่องมือประมงแต่ละชนิดให้สัมพันธ์กับฤดูกาลจับสัตว์น้ำดังตาราง 1

ตาราง 1 ความสัมพันธ์ระหว่างฤดูกาลกับเครื่องมือประมงที่ใช้โดยอาศัยความรู้และภูมิปัญญา ในการทำประมงที่สั่งสมประสบการณ์

ที่	ชนิดเครื่องมือ	ฤดูกาลจับสัตว์น้ำ											
		มค.	กพ.	มีค.	เมย.	พค.	มิย.	กค.	สค.	กย.	ตค.	พย.	ธค.
1	ไซตุ้	-	//	//	///	///	///	///	///	///	///	-	-
2	ไซกึ่งกำมกรวม	-	-	-	-	-	-	-	-	-	-	///	///
3	มหรำปลาซั้ง	-	-	/	/	/	/	/	/	/	/	/	-
4	เบ็ดราวปลากดหัวไม่ง ปลาดุกทะเล ปากด	/	/	//	//	//	//	//	//	//	//	//	/
5	เบ็ดราวปลากระเบน	-	-	/	/	/	/	-	-	-	/	/	-
6	อวนลอยปลาทองเที่ยว	-	-	-	//	//	///	///	///	///	///	///	-
7	อวนลอยปลากด ปลาดุกทะเล ปลาคางคิเคะ	/	/	//	///	///	///	///	///	///	///	///	//
8	อวนลอยกึ่ง	/	/	/	//	//	//	//	//	//	//	//	/
9	แห	-	/	/	-	-	/	/	/	/	/	-	/
10	ไซปลาซั้ง	-	-	/	//	//	//	//	//	//	//	//	-

ที่มา: จากการอภิปรายกลุ่มชาวประมงพื้นบ้านชุมชนเกาะยอ ท่าเสา และหัวเขาวันที่ 20 ตุลาคม 2550

หมายเหตุ / ฤดูกาลที่ใช้เครื่องมือประมงจำนวนน้อย

// ฤดูกาลที่ใช้เครื่องมือประมงจำนวนปานกลาง

/// ฤดูกาลที่ใช้เครื่องมือประมงจำนวนมาก

จากตาราง 1 พบว่า ชาวประมงส่วนใหญ่จะวางอวนลอยควบคุมไปกับการวางไซตุ้ม การวางอวนลอยจะทำในตอนบ่ายตั้งแต่เวลา 15.00 น. เป็นต้นไป หลังจากนั้นจะมาจุดตะเกียงที่ไซตุ้ม และจะมากู้อวนและยกไซตุ้มในเวลา 05.00 น. – 09.00 น. ส่วนการวางมหรำปลาซึ่งติดกับการใช้เบ็ดราวจะมีการทำกันน้อยมาก เนื่องจากต้องใช้เวลาในการเตรียมวัสดุและอุปกรณ์ที่ยุ่งยากกว่า ขณะที่ปริมาณสัตว์น้ำที่ได้รับไม่แตกต่างกันมากนักเมื่อเทียบกับการใช้เครื่องมือชนิดอื่น ส่วนการยกไซปลานั้นจะทำ 2 วันต่อครั้ง ในกลุ่มชาวประมงที่มีการทอดแหจะทำกันริมชายฝั่งในระหว่างเวลา 06.00-09.00 น. ส่วนไซกึ่งกำมกรามจะทำกันในช่วงเดือนพฤศจิกายนถึงเดือนธันวาคม

สรุป

สิทธิชุมชนมิใช่เป็นสิทธิที่ชุมชนใช้ปกป้องรักษาทรัพยากร หรือตัวตนของตนเองเท่านั้น แต่ยังเป็นสิทธิที่ชุมชนจะสร้างประโยชน์ให้แก่สังคมไม่ว่าจะเป็นการจัดการทรัพยากร ภูมิปัญญาท้องถิ่น และอื่นๆ อันสอดคล้องกับหลักการของการสร้างสิทธิที่ว่า สิทธิที่เจ้าของจะอ้างความชอบธรรมของตนเองได้ หาใช่เป็นสิ่งที่เจ้าตัวกำหนดฝ่ายเดียว แต่ต้องเป็นการยอมรับจากสังคมไปพร้อมกันการสร้างการยอมรับโดยขบวนการเคลื่อนไหวผลักดันเชิงนโยบาย การต่อสู้ทางวาทกรรมก็เป็นหนทางที่สำคัญ ซึ่งหากขบวนการสิทธิชุมชนได้ทำให้สังคมเห็นถึงผลประโยชน์ ที่จะได้รับผลประโยชน์จากชุมชนบนพื้นฐานที่ไม่ไปละเมิดสิทธิชุมชน ขณะเดียวกันสังคมก็มีหน้าที่ที่จะสนับสนุนความเข้มแข็งชุมชนด้วย ก็จะทำให้สิทธิชุมชนจะมีความยั่งยืน อันจะเป็นหลักประกันสำคัญของสิทธิมนุษยชนในสังคม

ข้อเสนอแนะ

การที่ชาวประมงมีวิธีการเข้าถึงสิทธิทรัพยากรประมงที่แตกต่างกัน โดยที่รัฐ เอกชน และชุมชนใช้กลไกบางอย่างเป็นตัวกำหนดเราจะพบว่า แต่ละวิธีการมีจุดอ่อนจุดแข็งที่แตกต่างกัน ดังนั้นการที่รัฐสามารถเข้าถึงสิทธิโดยการออกพระราชบัญญัติการประมง เพื่อสร้างความชอบธรรมในการจัดการทรัพยากรประมงให้เกิดประสิทธิภาพ แต่ในขณะเดียวกันหากมีการจัดการโดยชุมชน พบว่าชุมชนยังมีจุดอ่อนในเรื่องของกฎกติกาที่วางร่วมกันบางครั้งไม่ศักดิ์สิทธิ์ ดังนั้นรัฐหรือองค์กรพัฒนาเอกชน และหน่วยงานอื่นๆ ควรเข้ามาเสริมพลังอำนาจชุมชนให้เข้มแข็ง เพื่อสร้างความชอบธรรมให้กับชุมชน และเกิดการยอมรับในกฎกติกาของชุมชน และยิ่งกฎกติกา นั้นได้รับการรับรองจากรัฐก็จะเพิ่มความศักดิ์สิทธิ์ให้กับการจัดการของชุมชน ให้สามารถจัดสรรทรัพยากรประมงได้อย่างมีประสิทธิภาพ

เอกสารอ้างอิง

- นฤทธิ์ ดวงสุวรรณ. (2545ก). คนพื้นทะเลสาบ. สงขลา: โครงการจัดการทรัพยากรชายฝั่งภาคใต้
- _____. (2545ข). คนลุ่มน้ำทะเลสาบสงขลา: ชีวิตที่อยู่ในท่ามกลางกระแสความขัดแย้งในการจัดการทรัพยากรธรรมชาติและสิ่งแวดล้อม. สงขลา : โครงการจัดการทรัพยากรชายฝั่งภาคใต้.
- นุศจี ทวีวงศ์. (2552). สิทธิชุมชนมิติประมงพื้นบ้าน. กรุงเทพฯ: สถาบันพัฒนาองค์กรชุมชน.
- อานันท์ กาญจนพันธุ์. (2544ข). มิติชุมชน: วิถีคิดท้องถิ่นว่าด้วยสิทธิ อำนาจ และการจัดการทรัพยากร. กรุงเทพฯ: สำนักงานกองทุนสนับสนุนการวิจัย.
- Chiep Piseth. (2001). *Contested Legitimation of Access to Fisheries : A Case Study of Everyday Practices Among Fishers in Tonle Sap Lake, Cambodia*. M.A. Thesis Chiang Mai University
- Ribot, C. Jesse, Peluso, Nancy Lee. (2003). A Theory of Access, Rural Sociology 68(2): 153 – 173.
- Vandergeest, P. (1997). Rethinking Property. *The Common Property Resource Digest* 41: 4-6.