

แนวคิดการจัดการความร่วมมือด้านการท่องเที่ยวโดยชุมชนเกาะลันตา จังหวัดกระบี่

Managing collaboration Concept; in tourism by the community on Lanta
Island, Krabi Province

พิฑูรย์ ทองฉิม¹, ศศิวิมล สุขบท²

บทคัดย่อ

การวิจัยนี้เสนอกรอบแนวคิดการจัดการความร่วมมือด้านการท่องเที่ยวโดยชุมชนเกาะลันตา จังหวัดกระบี่ ซึ่งจากการศึกษาทบทวนแนวคิด ทฤษฎี งานวิจัย และวรรณกรรมต่างๆ ที่เกี่ยวข้อง พบว่า การจัดการความร่วมมือด้านการท่องเที่ยวโดยชุมชน จะต้องอาศัยโดยการมุ่งเน้นการก่อให้เกิดความร่วมมือระหว่างกันในการดำเนินกิจกรรมต่างๆ ที่สำคัญ รวมไปถึงการการเข้าใจ รูปแบบการจัดการการท่องเที่ยวโดยชุมชน ซึ่งต้องอาศัยแนวทางใน 7 องค์ประกอบ ได้แก่ 1) กระบวนการเรียนรู้ของการท่องเที่ยวโดยชุมชน 2) หลักการท่องเที่ยวโดยชุมชน 3) กระบวนการทำงานเพื่อเสริมสร้างความเข้มแข็งของชุมชนในการจัดการท่องเที่ยว 4) การประเมินความเป็นไปได้ของการจัดการท่องเที่ยวโดยชุมชน 5) การเตรียมความพร้อมของชุมชนในการจัดการการท่องเที่ยว 6) รูปแบบการท่องเที่ยวโดยชุมชน และ 7) องค์ประกอบของการจัดการท่องเที่ยวโดยชุมชน รวมไปถึงองค์ประกอบด้านความร่วมมือ 5 องค์ประกอบ ได้แก่ 1) ความร่วมมือในด้านการทำแผน 2) ความร่วมมือในด้านการแลกเปลี่ยนข้อมูล 3) ความร่วมมือในด้านการปฏิบัติ 4) ความร่วมมือในด้านการประเมินผล และ 5) ความร่วมมือในด้านการบันทึก แต่เหนือสิ่งอื่นใดหน่วยงานที่เกี่ยวข้อง อันได้แก่ หน่วยงานภาครัฐ และเอกชน รวมถึงชุมชนท้องถิ่นต้องอาศัยกระบวนการจัดการที่ประกอบด้วยกิจกรรม 4 กิจกรรม ได้แก่ การวางแผน การจัดการองค์กร การชี้แนะ หรือ การสั่งการ และการควบคุมองค์กร เพื่อให้การจัดการบรรลุผลสำเร็จอย่างมีประสิทธิภาพและประสิทธิผลสูงสุด อันได้มาเพื่อผลประโยชน์ต่อชุมชนในภาพรวม ซึ่งในการศึกษานี้จะเป็นจุดเริ่มต้นของการหาแนวทางการจัดการความร่วมมือของชุมชน โดยเน้นการมีส่วนร่วม และสามารถนำมา

¹ นักศึกษาปริญญาโท หลักสูตรบริหารธุรกิจมหาบัณฑิต สาขาการจัดการการท่องเที่ยว มหาวิทยาลัยสงขลานครินทร์ สงขลา 90110 ประเทศไทย

² อาจารย์ประจำภาควิชาบริหารธุรกิจ คณะวิทยาการจัดการ มหาวิทยาลัยสงขลานครินทร์ สงขลา 90110 ประเทศไทย

ประยุกต์ใช้ให้เกิดการพัฒนาการท่องเที่ยวแบบยั่งยืนแก่ชุมชน ที่จะต้องพัฒนาตนเองให้มีการ
ดำเนินการเชื่อมโยงกันในทุกภาคส่วนต่อไป

คำสำคัญ: การจัดการ ความร่วมมือ การท่องเที่ยวโดยชุมชน

Abstract

This paper presents a Conceptual Framework to collaborative management of tourism by the community on Lanta Island, Krabi Province, which studied on deliberative theory and other related research literatures on the collaborative management in the community tourism. The result was found that collaborative management in the community dwell; knowledge the model of Community Based Tourism (CBT) which claims to seven aspects; 1) Learning Process of CBT 2) Principle of CBT 3) Working Process being more strengthen for the community 4) Evaluating on the feasibility of a community 5) Prearrangement for CBT 6) Model of CBT, and lastly 7) Elements of CBT. In term of the collaborative approach, it consists of five collaborative elements; 1) Planning 2) Information Sharing 3) Performing 4) Evaluating and 5) Recording. Additionally, the collaborative management in the community tourism depend; the four processes into all management to achieve effectively and efficiently, they are Planning, Organizing, Leadership, and Controlling. Consequently, all benefits can contribute to an overall local community by focusing on the collaboration in all processes. This study explores an initiate of collaborative approach in tourism management by the local community, and can be applied into the development of sustainable tourism together with other related sectors.

Keywords: Managing, Collaboration, Community Based Tourism

บทนำ

เกาะลันตา มีธุรกิจท่องเที่ยวโดยส่วใหญ่จะอยู่ที่บริเวณบ้านศาลาด่าน เกาะลันตาใหญ่ เนื่องจากเป็นท่าเทียบเรือ อีกทั้งบริเวณดังกล่าวมีสิ่งอำนวยความสะดวกต่างๆ ได้แก่ ร้านอาหาร ร้านขายของที่ระลึก ร้านอินเทอร์เน็ต และที่พักหลายรูปแบบ เช่น โรงแรม รีสอร์ท บังกะโล ฯลฯ นอกจากนี้บริเวณดังกล่าวยังประกอบด้วยชายหาดจำนวนมาก มีความแตกต่างจากสถานที่ท่องเที่ยวอื่นที่อยู่ในกลุ่มเดียวกัน เกาะลันตาเป็นเกาะที่ยังคงความเรียบง่ายของวิถีชีวิตของคนใน

ชุมชน และยังคงทรัพยากรทางทะเลที่ยังอุดมสมบูรณ์ นักท่องเที่ยวที่มาเที่ยวส่วนใหญ่ก็จะได้พบกับความเป็นมิตรของคนในพื้นที่และธรรมชาติที่สวยงาม และมีความเรียบง่ายของธรรมชาติอย่างแท้จริง (วันวิสาข์ พลอย อินสว่าง, 2553)

หากแต่การท่องเที่ยวที่ผ่านมาได้ก่อให้เกิดผลกระทบต่อวิถีชีวิตของคนในชุมชนเกาะลันตา จังหวัดกระบี่ ทั้งนี้ ผลกระทบที่เกิดขึ้นมีทั้งผลดีและผลเสียต่อวิถีชีวิตของชุมชน อันเป็นเหตุปัจจัยให้เกิดการปรับตัวของระบบการท่องเที่ยวเป็นอย่างมาก จากผลการวิจัยของ (วันวิสาข์ พลอย อินสว่าง, 2553) พบว่า การมีส่วนร่วมของชุมชนในการพัฒนาการท่องเที่ยวในพื้นที่เกาะลันตา ในภาพรวมอยู่ในระดับน้อย และในด้านของการติดตามและประเมินผลถือว่าชุมชนมีส่วนร่วมน้อยที่สุด ปัญหาและอุปสรรคในการพัฒนาการท่องเที่ยวในพื้นที่คือ ชุมชนยังขาดความรู้และความเข้าใจในด้านการพัฒนาและการจัดการการท่องเที่ยว ความไม่ชัดเจนในด้านแนวความคิด หลักการ วิธีการ และกระบวนการ รวมทั้งการบริหารจัดการทรัพยากรการท่องเที่ยว และการกระจายผลประโยชน์ให้ชุมชนท้องถิ่น และสิ่งสำคัญมาก คือ ขาดความร่วมมืออันดีระหว่างหน่วยงานภาครัฐ และเอกชน รวมทั้งชุมชนที่ใช้ประโยชน์จากการท่องเที่ยวในรูปแบบดังกล่าว

ด้วยเหตุผลดังกล่าวการวิจัยครั้งนี้จึงมีวัตถุประสงค์เพื่อเสนอกรอบแนวความคิดการจัดการความร่วมมือของชุมชน โดยเน้นการมีส่วนร่วมของหน่วยงานของภาครัฐและเอกชน และประชาชนในท้องถิ่น ซึ่งแนวทางการจัดการร่วมมือของชุมชนจะก่อให้เกิดประโยชน์แก่ชุมชนและผู้ที่เกี่ยวข้องกับการจัดการการท่องเที่ยว และสามารถนำมาประยุกต์ใช้ให้เกิดการพัฒนาแบบยั่งยืนแก่ชุมชนที่จะต้องพัฒนาตนเองให้มีการดำเนินการเชื่อมโยงกันระหว่างหน่วยงานภาครัฐและเอกชน รวมทั้งชุมชนท้องถิ่น จากเหตุผลที่กล่าวมาข้างต้นจึงเป็นมูลเหตุจูงใจให้ผู้วิจัยต้องการศึกษาการจัดการความร่วมมือด้านการท่องเที่ยวโดยชุมชนเกาะลันตา จังหวัดกระบี่

วัตถุประสงค์

เพื่อเสนอกรอบแนวความคิดการจัดการความร่วมมือด้านการท่องเที่ยวโดยชุมชนเกาะลันตา จังหวัดกระบี่

วิธีดำเนินการวิจัย

ข้อมูลที่เกี่ยวข้องกับการเสนอกรอบแนวความคิดการจัดการความร่วมมือด้านการท่องเที่ยวโดยชุมชนเกาะลันตา จังหวัดกระบี่ จะใช้การดำเนินการ โดยการรวบรวม ข้อมูลทุติยภูมิ (Secondary Data) ซึ่งเป็นการดำเนินการรวบรวมโดย การวิจัยเอกสาร (Documentary Research) ซึ่งข้อมูล

ทฤษฎีภูมิในการศึกษามีตั้งแต่ข้อมูลในด้านการทบทวนวรรณกรรม แนวคิด ทฤษฎี และงานวิจัยที่เกี่ยวข้อง เพื่อใช้เป็นองค์ความรู้พื้นฐานในการสร้างกรอบแนวคิดการจัดการความร่วมมือด้านการท่องเที่ยวโดยชุมชนเกาะลันตา จังหวัดกระบี่ (พรภณ พงษ์เพชร, 2552) ดังต่อไปนี้

แนวคิดการท่องเที่ยวโดยชุมชน

การท่องเที่ยวโดยชุมชน (Community - Based Tourism) คือการท่องเที่ยวที่คำนึงถึงความยั่งยืนของสิ่งแวดล้อม สังคม และวัฒนธรรม กำหนดทิศทางโดยชุมชน จัดการโดยชุมชน เพื่อชุมชนและชุมชนมีบทบาทเป็นเจ้าของ มีสิทธิในการจัดการดูแล เพื่อให้เกิดการเรียนรู้แก่ผู้มาเยือน

การจัดการท่องเที่ยวโดยชุมชน คือการที่ชุมชนเป็นผู้ดำเนินการให้มีการพัฒนาศักยภาพของบุคลากรในชุมชนให้มีความรู้ความสามารถ ในการตัดสินใจดำเนินกิจกรรมต่างๆ และมีเป้าหมายอยู่ที่การอยู่ร่วมกับทรัพยากรธรรมชาติอย่างยั่งยืนภายใต้กระบวนการทำงานเพื่อเสริมสร้างความเข้มแข็งของชุมชนในการจัดการท่องเที่ยวที่เกี่ยวข้อง และสิ่งสำคัญคือการเตรียมความพร้อมของชุมชนต่อการรองรับในการดำเนินกิจกรรมต่างๆ ที่ก่อให้เกิดประโยชน์ต่อชุมชนมากที่สุด ซึ่งผู้วิจัยได้นำแนวคิด ได้แก่ 1) กระบวนการเรียนรู้ของการท่องเที่ยวโดยชุมชน 2) หลักการทำงานของกรท่องเที่ยวโดยชุมชน 3) กระบวนการทำงานเพื่อเสริมสร้างความเข้มแข็งของชุมชนในการจัดการท่องเที่ยว 4) การประเมินความเป็นไปได้ของการจัดการท่องเที่ยวโดยชุมชน 5) การเตรียมความพร้อมของชุมชนในการจัดการท่องเที่ยว 6) รูปแบบการท่องเที่ยวโดยชุมชน และ 7) องค์ประกอบของการจัดการท่องเที่ยวโดยชุมชน

รชพร จันทรสว่าง (2546) ได้ให้ความหมายของการท่องเที่ยวโดยชุมชนว่าเป็นการท่องเที่ยวในแหล่งท่องเที่ยวที่มีลักษณะเป็นชุมชน พื้นฐานที่สำคัญ คือ การมีส่วนร่วมของชุมชนในการจัดการท่องเที่ยวของพื้นที่ การท่องเที่ยวโดยชุมชนมีส่วนช่วยในการกระตุ้นเศรษฐกิจของท้องถิ่นด้วยการสร้างงานและการกระจายรายได้ ขณะเดียวกันก็ช่วยในการอนุรักษ์วัฒนธรรม และขนบธรรมเนียมประเพณีของชุมชนซึ่งมีเอกลักษณ์เฉพาะตน

พจนา สอนศรี (2546) ได้ให้นิยามของการท่องเที่ยวโดยชุมชนว่า เป็นการท่องเที่ยวที่คำนึงถึงความยั่งยืนของสิ่งแวดล้อม สังคม และวัฒนธรรม โดยกำหนดทิศทางโดยชุมชน จัดการโดยชุมชน เพื่อชุมชน และชุมชนมีบทบาทเป็นเจ้าของมีสิทธิในการจัดการดูแลเพื่อให้เกิดการเรียนรู้แก่ผู้มาเยือน

สินธุ์ สโรบล (2546) ได้กล่าวถึงลักษณะของการท่องเที่ยวโดยชุมชน ในประเด็นที่สำคัญคือ ชุมชนเป็นผู้ดำเนินการ ตั้งอยู่บนฐานความคิดที่ว่าชาวบ้านทุกคนเป็นเจ้าของทรัพยากรและเป็นผู้มีส่วนได้ส่วนเสียจากการท่องเที่ยว นำเอาทรัพยากรท่องเที่ยวที่มีอยู่ในท้องถิ่น ทั้งด้าน

ธรรมชาติประวัติศาสตร์ วัฒนธรรมประเพณี รวมทั้งวิถีชีวิตความเป็นอยู่และวิถีการผลิตของชุมชน มาใช้เป็นปัจจัยหรือต้นทุนสำคัญในการจัดการท่องเที่ยวอย่างเหมาะสม เพื่อก่อให้เกิดประโยชน์ ต่อท้องถิ่นทั้งด้านเศรษฐกิจ สังคม วัฒนธรรม รวมทั้งมีการใช้ทรัพยากรอย่างยั่งยืนไปถึงคนรุ่น ลูกหลานพร้อมกันนี้ต้องมีการพัฒนาศักยภาพของคนในชุมชน ให้มีความรู้ความสามารถในการ จัดการท่องเที่ยว และเป็นผู้มีส่วนร่วมในการดำเนินการ ตั้งแต่การคิดวางแผนดำเนินการ การ ตัดสินใจดำเนินกิจกรรมต่างๆ การประเมินผลโครงการและการรับผลประโยชน์ โดยคำนึงถึง ความสามารถในการรองรับของธรรมชาติเป็นสำคัญ

สรุปได้ว่ารูปแบบการท่องเที่ยวโดยชุมชนนั้นมีความหลากหลายแตกต่างกันไป ขึ้นอยู่กับ ทรัพยากรที่ชุมชนมี หรืออาจกล่าวได้ว่าขึ้นอยู่กับบริบทของชุมชนนั้นๆ ที่ชุมชนสามารถหยิบยกมา ใช้ให้เกิดประโยชน์ต่อการท่องเที่ยวขึ้นมาซึ่งรายได้จากการท่องเที่ยวภายใต้แนวคิดของชุมชน หรือ ภูมิปัญญาท้องถิ่นนั้นๆ และผู้วิจัยได้นำมาใช้ในเสนอแนวคิดการจัดการท่องเที่ยวโดยชุมชนเกาะ ลันตา จังหวัดกระบี่ โดยที่ชุมชนเป็นผู้ที่มีส่วนได้ส่วนเสีย และมีบทบาทอย่างครอบคลุมในการ จัดการกิจกรรมทางด้านการท่องเที่ยว ที่ก่อให้เกิดผลประโยชน์ในภาพรวม ทั้งยังส่งผลต่อการกระจาย รายได้อย่างทั่วถึง

แนวคิดทฤษฎีที่เกี่ยวข้องกับความร่วมมือ

การวิจัยเรื่องการจัดการความร่วมมือด้านการท่องเที่ยวโดยชุมชน อำเภอเกาะลันตา จังหวัดกระบี่ ผู้วิจัยได้รวบรวมและวิเคราะห์องค์ความรู้ เพื่ออธิบายแนวทางความร่วมมือ ดังนี้

องค์ประกอบของความร่วมมือ ถือเป็นสิ่งสำคัญที่ทำให้เกิดแนวทางการสร้างความร่วมมือ ขึ้น ซึ่งจากการศึกษา ได้มีการให้ความหมายแก่การสร้างความร่วมมือ ไว้ว่าเป็นกระบวนการที่ กระตุ้นให้องค์กรต่างๆ หันมาปฏิบัติงานร่วมกัน เพื่อแก้ไขปัญหาที่ไม่สามารถทำให้สำเร็จลุล่วงไป ได้ด้วยศักยภาพขององค์กรเพียงองค์การเดียว หรือถ้าสามารถทำได้แต่อาจประสบความสำเร็จได้ ยาก (Agranoff & McGuire, p. 4) นอกจากนี้ยังได้มีการกล่าวไว้ดีกว่าการสร้างความร่วมมือถือเป็นการ เข้ามา มีบทบาทของผู้เกี่ยวข้องที่หลากหลายในช่วงระยะเวลาที่ต่างกันภายใต้บริบทของการ สร้างความร่วมมือ (McGuire, 2006, p. 33)

Wood and Gray (1991) กล่าวว่า ความร่วมมือ เป็นกระบวนการที่เกิดขึ้นเมื่อ ทุกฝ่ายมี ส่วนร่วมในการกำหนดโครงสร้าง หน้าที่ กฎเกณฑ์ การปฏิบัติงานร่วมกันโดยสรุปได้ว่า ผู้ที่เข้าร่วม มีเป้าหมายหรือวัตถุประสงค์ร่วมกันมีความสัมพันธ์อย่างเป็นทางการที่สุด แต่ละฝ่ายยอมรับใน การมีผู้นำร่วมกัน เป็นความร่วมมือที่หวังผลระยะยาว มีส่วนร่วมทุกกระบวนการ ตั้งแต่การ วางแผน การปฏิบัติงานและการประเมินผล ยอมรับความเสี่ยงและผลที่เกิดขึ้นร่วมกัน ใช้

ทรัพยากรร่วมกัน โดยความร่วมมือ จะเกิดจากความร่วมมือของทุกฝ่าย ในการดำเนินกิจกรรม โดยสิ่งสำคัญก็คือ มีการติดต่อสื่อสาร การแลกเปลี่ยนข้อมูล การร่วมมือกันแก้ปัญหา และการตัดสินใจร่วมกัน

Lucas (1998) ให้ความหมายความร่วมมือในการทำงานขององค์กรว่า เป็นการทำงานร่วมกันระหว่างบุคคลที่เกิดขึ้นเนื่องจากความต้องการของบุคคล หรือความต้องการขององค์กรในการร่วมกันรับผิดชอบงาน มีการร่วมมือกันของบุคคล มีการสร้างเครือข่ายการทำงาน มีกลุ่มร่วมมือ สมาชิกมีการวิเคราะห์วิจารณ์ตนเอง และรู้สึกว่าได้ได้รับความไว้วางใจจากผู้อื่น

Robbins & Finley (1998) ให้ความหมายของความร่วมมือในการทำงาน โดยเน้นความสำคัญว่าทุกฝ่ายจะให้การช่วยเหลือกันเพื่อให้ได้ประโยชน์ร่วมกัน และสามารถทำให้ทีมคงอยู่ได้เพื่อรักษาผลประโยชน์ร่วมกัน

Graham & Wright (1999) ได้ศึกษาความหมายของความร่วมมือจากการสอบถามความคิดเห็นของผู้เชี่ยวชาญ โดยการศึกษาว่าจะนำความร่วมมือสู่การปฏิบัติได้อย่างไร รวมทั้งได้นำผลที่ได้จากการสัมภาษณ์มาใช้ในการสร้างตัวบ่งชี้ของความร่วมมือสร้างแบบวัดความร่วมมือ ผลการวิจัยสรุปได้ว่า ความร่วมมือหมายถึง การทำงานร่วมกันและการมีส่วนร่วมในกิจกรรม การวางแผน การแบ่งปัน และการบรรลุเป้าหมายของกิจกรรมส่วนตัวบ่งชี้ของความร่วมมือ ประกอบด้วย 1) การวางแผน (Planning) 2) การแบ่งปัน (Sharing) และ 3) การดำเนินการเพื่อให้บรรลุเป้าหมาย (Goal Achieving Activities) และจากการศึกษาวิจัยงานของ วรสุดา สุขารมณ. (2554) เกี่ยวกับองค์ประกอบของความร่วมมือ สามารถสรุปได้ว่า ความร่วมมือจะประกอบได้ด้วย 5 องค์ประกอบ ดังนี้

1) องค์ประกอบด้านความร่วมมือในการทำแผน หมายถึง หน่วยงานที่เกี่ยวข้องร่วมกัน กำหนดแนวทางและการทำแผนเพื่อจัดกิจกรรม/โครงการส่งเสริมการพัฒนาอุตสาหกรรมการท่องเที่ยว โดยเป็นการที่สมาชิกของหน่วยงาน มีการวางแผนเชิงกลยุทธ์ร่วมกันตลอดจนร่วมกันแลกเปลี่ยนนโยบายระหว่างองค์กร พร้อมทั้งหาแนวทางการแก้ปัญหาที่เกิดขึ้นร่วมกันได้

2) องค์ประกอบด้านความร่วมมือในการแลกเปลี่ยนข้อมูล หมายถึง หน่วยงานต่าง ๆ ได้มีการให้การสนับสนุนด้านข้อมูลข่าวสาร และความรู้ความชำนาญที่เกี่ยวข้องกับแนวทางการพัฒนาอุตสาหกรรมการท่องเที่ยว โดยมีการแลกเปลี่ยนความรู้/ข้อมูลซึ่งกันและกันเพื่อดำเนินกิจกรรม/โครงการโดยมีการจัดทำแลกเปลี่ยนข้อมูลต่าง ๆ ในรูปแบบของการสร้างองค์ความรู้ที่เพิ่มขึ้น การส่งเสริมความเข้าใจ การเรียนรู้ร่วมกัน จนกระทั่งการแลกเปลี่ยนเทคโนโลยี เพื่อเพิ่มขีดความสามารถในการดำเนินกิจกรรม/โครงการเพื่อพัฒนาอุตสาหกรรมการท่องเที่ยว

3) องค์ประกอบด้านความร่วมมือในการปฏิบัติ หมายถึง หน่วยงานที่เข้าร่วมปฏิบัติในกิจกรรม/โครงการเพื่อพัฒนาอุตสาหกรรมการท่องเที่ยว โดยมีการปฏิบัติงานและการตัดสินใจร่วมกัน ปฏิบัติงานร่วมกัน สร้างความสัมพันธ์ร่วมกัน แบ่งปันทรัพยากร สร้างปฏิสัมพันธ์ร่วมกัน ฟังพาดูด้วยกัน มีการเจรจาต่อรองระหว่างองค์การ มีการติดต่อสื่อสารซึ่งกันและกัน ร่วมมือกันปรับเปลี่ยนแนวทางปฏิบัติงานระหว่างองค์การ และร่วมกันให้บริการแก่ผู้ที่เกี่ยวข้อง

4) องค์ประกอบด้านความร่วมมือในการประเมินผล หมายถึง หน่วยงานที่เกี่ยวข้องสามารถร่วมประเมินผลการปฏิบัติงานระหว่างหน่วยงาน ซึ่งการร่วมกันประเมินผลงาน และยอมรับในผลที่ถูกต้องประเมิน

5) องค์ประกอบด้านความร่วมมือในการบันทึกข้อตกลง หมายถึง ความร่วมมืออย่างเป็นทางการระหว่างหน่วยงานเพื่อการพัฒนาอุตสาหกรรมการท่องเที่ยว โดยมีการประชุมร่วมกัน จนกระทั่งได้มีการบันทึกความร่วมมือกันอย่างเป็นทางการเป็นลายลักษณ์อักษร เพื่อผลในการพัฒนาอุตสาหกรรมการท่องเที่ยวในระยะยาว

ดังนั้น ผู้วิจัยจึงนำ 5 องค์ประกอบเกี่ยวกับความร่วมมือมาใช้ศึกษาความร่วมมือด้านการท่องเที่ยวระหว่างหน่วยงานภาครัฐ และเอกชน รวมถึงชุมชนท้องถิ่น ในการหาแนวทางการจัดการความร่วมมือของชุมชน โดยเน้นการมีส่วนร่วม และสามารถนำมาประยุกต์ใช้ให้เกิดการพัฒนาแบบยั่งยืนแก่ชุมชน ที่จะต้องพัฒนาตนเองให้มีการดำเนินการเชื่อมโยงกันในทุกภาคส่วนต่อไป

แนวคิดทฤษฎีที่เกี่ยวข้องกับการจัดการ

ในการศึกษาเกี่ยวกับแนวคิดด้านการจัดการ ผู้วิจัยได้ความเข้าใจแนวคิดเกี่ยวข้องโดยการหาความหมายและกระบวนการต่างๆ เพื่อดำเนินการรวบรวมข้อมูลให้เหมาะสมกับการเสนอกรอบแนวคิดการจัดการความร่วมมือด้านการท่องเที่ยวโดยชุมชนเกาะลันตา จังหวัดกระบี่ ดังนี้

สมยศ นาวิการ (2536, น.23) กล่าวว่า กระบวนการจัดการว่าเป็นกิจกรรมของการบริหารที่สำคัญ 4 อย่าง คือ การวางแผน การจัดองค์การ การสั่งการ และการควบคุม รูปแบบของการบริหารดังกล่าวนี้ ได้รับการพัฒนาขึ้นเมื่อประมาณปลายศตวรรษที่สิบเก้า

สร้อยตระกูล อรรถมานะ (2545, น.421) ได้กล่าวว่า กระบวนการจัดการ หมายถึง กระบวนการดำเนินงานจะต้องเป็นไปตามขั้นตอนตามลำดับ เป็นการตัดสินใจล่วงหน้าว่าจะทำอะไร ที่ไหน เมื่อใด โดยใคร นอกจากจะเป็นการลดความไม่แน่นอนแล้ว ยังทำให้สมาชิกในองค์กรมีความมั่นใจในการทำงานทำให้การทำงานมีประสิทธิภาพ การจัดลำดับการทำงานที่ดีไม่ควรมึลักษณะตายตัวต้องยืดหยุ่น ได้ตามสถานการณ์อาจมีการปรับปรุงแก้ไข หรือปรับเปลี่ยนลำดับการทำงานได้เสมอ ส่งผลให้การปฏิบัติงานเกิดประสิทธิผลมากขึ้นด้วย

นราวุฒิ ระพันธ์คำ (2551) ได้กล่าวถึงการจัดการ หมายถึง ภารกิจของบุคคลใดบุคคลหนึ่งหรือหลายคนที่เข้ามาทำหน้าที่ประสานให้การทำงานของบุคคลที่ต่างฝ่ายต่างทำและไม่อาจประสบความสำเร็จจากการแยกกันทำให้สามารถบรรลุผลสำเร็จได้ด้วยดี

ศิริวรรณ เสรีรัตน์ และคณะ (2545, น.211) ให้ความหมายการจัดการ คือ กระบวนการนำทรัพยากรการบริหารมาใช้ให้บรรลุวัตถุประสงค์ตามขั้นตอนการบริหาร คือ

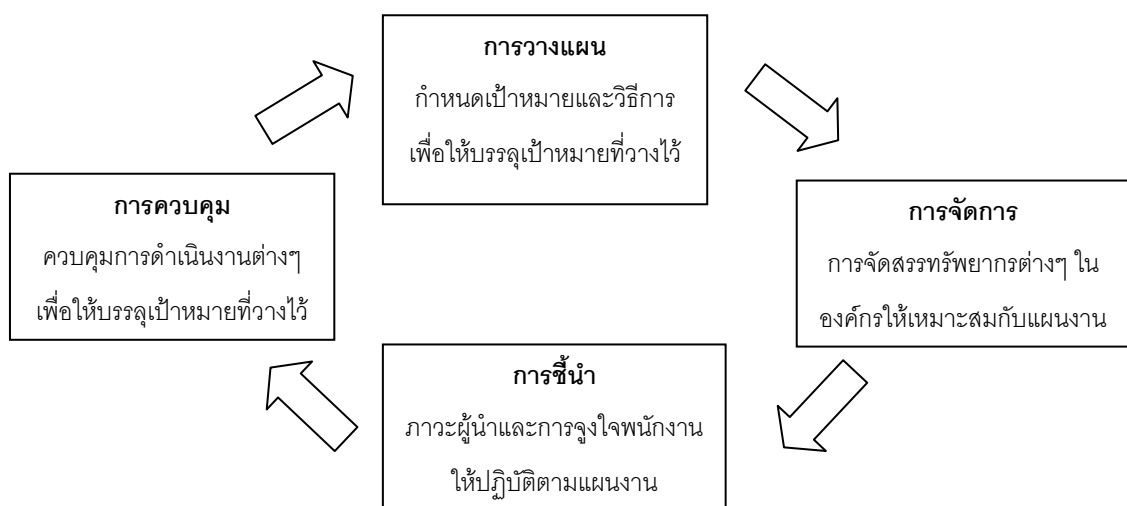
1) กระบวนการนำเข้า (INPUT) คือ ทรัพยากรทางการบริหาร (Management resources) อันได้แก่ 4 M's ประกอบด้วยดังนี้คือ คน (Man), เงิน (Money), วัสดุดิบ (Material) และวิธีการ/จัดการ(Method/Management) ถูกนำเข้าในระบบเพื่อการประมวลผลหรือการบริการที่เติบโตและพัฒนาก้าวหน้าไปพร้อมกับอุตสาหกรรมการผลิต และการบริการที่เติบโตขึ้นอย่างรวดเร็ว ทำให้ทรัพยากรเพียง 4 ประการเริ่มไม่เพียงพอสำหรับเป้าหมาย จึงได้เพิ่มขึ้นอีก 2 M's เป็น 6M's ได้แก่ เครื่องจักรกล (Machine) และการตลาด (Market) ในขณะเดียวกันการทำงานที่มองเห็นถึงความสำคัญ หรือคุณค่าของจิตใจของผู้ปฏิบัติงานที่มากขึ้น โดยให้ความสำคัญกับความพึงพอใจในการปฏิบัติงานของคนงานมากขึ้น จึงเพิ่มขวัญกำลังใจ (Morale) เข้าไปเป็น 7 M's และเมื่อโลกก้าวเข้าสู่ยุคโลกาภิวัตน์ (Globalization) ระบบการสื่อสารไร้พรมแดนที่ติดต่อเชื่อมโยงกันเป็นระบบเครือข่ายครอบคลุมทั่วโลกทำให้การติดต่อสื่อสารรวดเร็วใครไม่รู้หรือไม่มีข้อมูลย่อมเสียเปรียบในเชิงธุรกิจจึงได้เพิ่ม ข้อมูลข่าวสาร (Message) เข้าไปในทรัพยากรกระบวนการผลิตรวมเป็น 8M's ซึ่งเป็นทรัพยากรเหล่านี้จะเพิ่มขึ้นไปเรื่อย ๆ ไม่สิ้นสุดตราบเท่าที่ระบบอุตสาหกรรมการผลิตการจ้ดจำหน่วย และการบริการยังคงพัฒนาและก้าวไปไม่หยุดยั้ง

2) กระบวนการประมวลผล (PROCESS) คือ หน้าที่หรือกิจกรรมขั้นพื้นฐานที่ผู้บริหารต้องกระทำในปัจจุบันมีหน้าที่ 4 ประการ ได้แก่ POLC การวางแผน (Planning), การจัดองค์การ (Organizing), การชี้นำ(Leading) และการควบคุม (Controlling) ซึ่งมีพัฒนาการของแนวคิดมาตั้งแต่สมัยของฟาโยล์ (Fayol) ปี 1916 ที่เห็นว่าหน้าที่การจัดการ ประกอบด้วย POCCC ได้แก่ การวางแผน (Planning), การจัดองค์การ (Organizing), การสั่งการ (Commanding), การประสานงาน (Coordinating) และการควบคุม (Controlling) ต่อมาในปี 1937 กุลิกและเออร์วิค (Gulick and Urwick) เห็นว่ากระบวนการจัดการ ประกอบด้วย การวางแผน (Planning), การจัดการองค์การ (Organizing), การจัดคนเข้าทำงาน (Staffing), การอำนวยการ (Directing), การประสานงาน (Coordinating), การรายงานผล (Reporting) และการงบประมาณ (Budgeting) ซึ่งนิยมเรียกว่า POCDORB ครั้งเมื่อเข้าปี 1972 คูนต์ซ์ (Koontz) มีความคิดเห็นว่าหน้าที่ทางการจัดการ คือ POSDC ได้แก่ การวางแผน (Planning), การจัดองค์การ (Organizing), การจัดคนเข้าทำงาน

(Staffing), การอำนวยการ (Directing), และการควบคุม (Controlling) ซึ่งเป็นแนวคิดของเขา เปลี่ยนแปลงไปชัดเจน โดยในปี 1988 คูนต์ซ์ และเวียห์ริช (Koontz and Wehrich) เขียนตำราใช้ชื่อว่า Management ร่วมกันและเปลี่ยนหน้าที่ทางการจัดการจากตัว D (Directing) เป็น L (Leading) พัฒนาด้านแนวคิดดังกล่าวยังคงก้าวต่อไปไม่หยุดยั้ง บางทีในยุคหน้าเราอาจเห็น หน้าที่การจัดการที่เหลืออักษรเพียงตัวเดียว หรือสองตัวเท่านั้นก็เป็นได้ ดังนั้นอาจสรุปหน้าที่หรือ กิจกรรมขั้นพื้นฐานทางการจัดการได้ว่าเป็น เครื่องมือที่ใช้กระบวนการ (Process) แปลรูปทรัพยากรที่นำเข้าไปเป็นผลผลิตตามวัตถุประสงค์ หรือเป้าหมายขององค์การต่อไป

3) กระบวนการนำออก (OUTPUT) คือ เป้าหมาย (Goals) หรือ วัตถุประสงค์ (Objectives) ขององค์การ ที่นำออกมาจากกระบวนการแปรรูปในขั้นตอนที่สองเป้าหมายขององค์การสามารถ แบ่งย่อยได้เป็น 2 ประเภทด้วยกัน คือ องค์การที่มีเป้าหมายที่มุ่งแสวงหากำไร (Profit) และ องค์การมีเป้าหมายไม่มุ่งแสวงหากำไร (Non-profit) หรืออาจแบ่งเป็นองค์การที่มีวัตถุประสงค์เพื่อ การผลิตสินค้ากับองค์การที่มีวัตถุประสงค์เพื่อให้บริการ (Services) ก็ได้

ดรัคเกอร์ (Druck, 2006 อ้างถึงใน สาคร สุขศรีวงศ์, 2550, น.50) กล่าวว่า การจัดการ หมายถึง การทำงานให้สำเร็จตามวัตถุประสงค์ขององค์การ ผ่านกิจกรรมต่าง ๆ ทางการจัดการ ซึ่งรวมถึงกิจกรรม 4 ประการ ได้แก่ การวางแผน การจัดการองค์การ การชี้นำ และการควบคุม องค์การ นอกจากนี้กิจกรรมการจัดการให้เป็นไปอย่างมีประสิทธิภาพ เช่น การตัดสินใจในการบริหาร จัดการ การจัดการเชิงกลยุทธ์ การจัดการทรัพยากรมนุษย์ การบริหารกลุ่ม และการจัดการใน สภาพแวดล้อมระหว่างประเทศ ภาพประกอบ 1



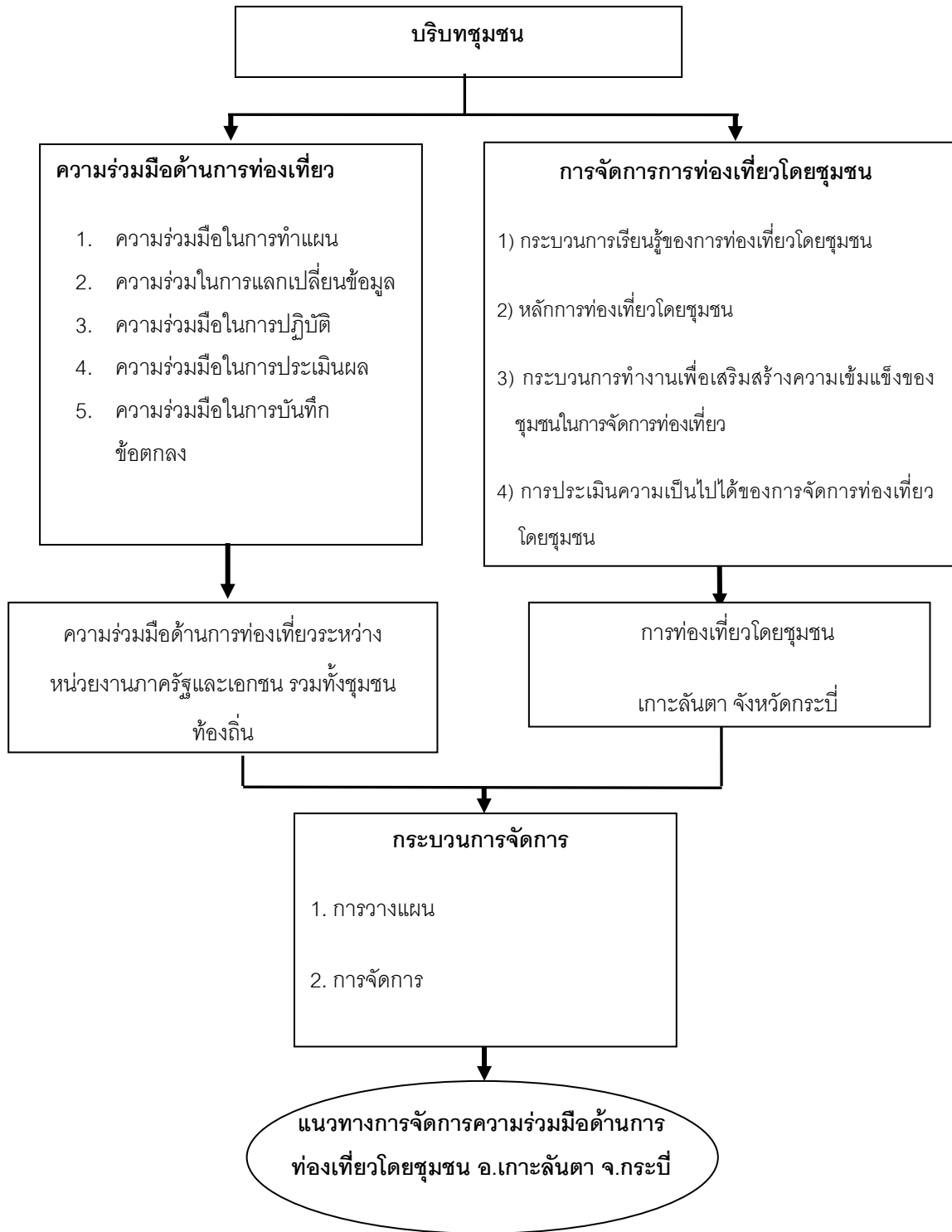
ที่มา: (สาคร สุขศรีวงศ์, 2550, น.27)

ภาพประกอบ 1 กิจกรรมหลักของการจัดการ

จากข้อมูลข้างต้น ผู้วิจัยจึงนำมาศึกษาระดับของความร่วมมือระหว่างองค์การในการพัฒนาการท่องเที่ยวของอำเภอเกาะลันตา จังหวัดกระบี่ ที่มุ่งจะศึกษาหาแนวทางการจัดการความร่วมมือของชุมชน โดยเน้นการมีส่วนร่วมของหน่วยงานภาครัฐ และเอกชน รวมถึงชุมชนท้องถิ่น และสามารถนำมาประยุกต์ใช้ให้เกิดการพัฒนาแบบยั่งยืนแก่ชุมชน ที่จะต้องพัฒนาตนเองให้มีการดำเนินการเชื่อมโยงกันในทุกภาคส่วนต่อไป

สรุป

จากการทบทวนวรรณกรรม แนวคิด ทฤษฎี และงานวิจัยที่เกี่ยวข้อง กับการจัดการความร่วมมือด้านการท่องเที่ยวโดยชุมชนเกาะลันตา จังหวัดกระบี่ พบว่า แนวคิดการจัดการความร่วมมือด้านการท่องเที่ยวโดยชุมชน หน่วยงานที่เกี่ยวข้อง ได้แก่ หน่วยงานภาครัฐ และเอกชน รวมถึงชุมชนท้องถิ่น ต้องอาศัยกระบวนการจัดการที่ประกอบด้วยกิจกรรม 4 กิจกรรม ได้แก่ การวางแผน การจัดการองค์กร การชี้แนะ หรือ การสั่งการ และการควบคุมองค์กร เพื่อให้การจัดการบรรลุผลสำเร็จอย่างมีประสิทธิภาพและประสิทธิผลสูงสุด ทำให้ได้กรอบแนวคิดการจัดการความร่วมมือด้านการท่องเที่ยวที่พึงปรารถนา ซึ่งน่าจะเป็นประโยชน์สำหรับงานวิจัยต่อเนื่องในอนาคตในการศึกษากระบวนการ หรือ รูปแบบการจัดการการความร่วมมือด้านการท่องเที่ยวโดยชุมชนของหน่วยงานที่เกี่ยวข้อง และเพื่อทราบแนวทางด้านการจัดการที่ควรกำหนดตามความเหมาะสมของชุมชนการท่องเที่ยวในเกาะลันตา ทั้งนี้ผู้วิจัยจึงได้เสนอกรอบแนวคิดการจัดการความร่วมมือด้านการท่องเที่ยวโดยชุมชนเกาะลันตา จังหวัดกระบี่ ดังภาพประกอบ 2



ภาพประกอบ 2 กรอบแนวคิดการจัดการความร่วมมือด้านการท่องเที่ยวโดยชุมชน

เอกสารอ้างอิง

- การท่องเที่ยวแห่งประเทศไทย. (2540). รายงานประจำปี. กรุงเทพฯ : ผู้แต่ง.
- พจนาน ศวนศรี. (2546). *คู่มือการจัดการท่องเที่ยวในชุมชน*. กรุงเทพฯ: โครงการท่องเที่ยวเพื่อชีวิตและธรรมชาติ
- พรภณ พงษ์เพชร (2552) *ความร่วมมือในการป้องกันปัญหาเสพติระหว่างองค์การภาครัฐและองค์การภาคเอกชน ศึกษาเฉพาะศูนย์อำนวยการประสานงานป้องกันและแก้ไขปัญหายาเสพติดภาคเยาวชน (ศอ.ปส.ย.)* กรุงเทพฯ : มหาวิทยาลัยธรรมศาสตร์
- รชพร จันทรสว่าง และราณี อธิชัยกุล. (2546). *ความรู้เบื้องต้นเกี่ยวกับการท่องเที่ยว เอกสารชุดฝึกอบรมทางไกลหลักสูตรการจัดการท่องเที่ยวชุมชนอย่างยั่งยืน* สำนักงานพัฒนาการท่องเที่ยว กระทรวง การท่องเที่ยวและกีฬา ร่วมกับมหาวิทยาลัยสุโขทัยธรรมมาธิราช
นนทบุรี : มปท.
- วรสุดา สุขารมณ. (2554). *ความร่วมมือระหว่างองค์การในการพัฒนาอุตสาหกรรมการท่องเที่ยวของไทย*. กรุงเทพฯ : มหาวิทยาลัยรามคำแหง.
- วันวิสาข์ พลอย อินสว่าง (2553). *การมีส่วนร่วมของชุมชนและผลกระทบจากการพัฒนาการท่องเที่ยวต่อพื้นที่เกาะลันตา จังหวัดกระบี่*. พิษณุโลก : มหาวิทยาลัยนเรศวร.
- ศิริวรรณ เสรีรัตน์ และคณะ (2545). *องค์การและการจัดการ* (น.211). กรุงเทพฯ : ธรรมสาร.
- สมยศ นาวิการ. (2536). *การบริหาร* (น.23). กรุงเทพฯ : ดอกหญ้า.
- สร้อยตระกูล อรรถมานะ. (2545). *พฤติกรรมองค์การ : ทฤษฎีและการประยุกต์* (น.421). กรุงเทพฯ : สำนักพิมพ์มหาวิทยาลัยธรรมศาสตร์.
- สาคร สุขศรีวงศ์. (2550). *การจัดการ : จากมุมมองนักบริหาร* (พิมพ์ครั้งที่ 3). กรุงเทพฯ : สำนักพิมพ์ จี พี ไชเบอร์พริ้นท์.
- สินธุ์ สโรบล. (2546). *การท่องเที่ยวโดยชุมชน แนวคิดประสบการณ์จากภาคเหนือ*. กรุงเทพฯ : โครงการประสานงานวิจัยและพัฒนาเครือข่ายการท่องเที่ยวโดยชุมชน สำนักงานกองทุนสนับสนุนการวิจัย (สกว.) สำนักงานภาค
- Agranoff, Robert and Michael McGuire. (2003). *Collaborative Public Management : New Strategies for Local Government* (p.48-63). Washington, DC: Georgetown University Press.
- Donna J. Wood, and Gray, Barbara. (1991). *Collaborative Alliances: Moving from Practice to Theory*. Journal of Applied Behavioral Science 27, no. 2: 140-142

- Graham, J. & Wright, J. A. (1999). What does interprofessional collaboration mean to professionals working with pupils physical disabilities? *British Journal of special Education*, 22(1).
- Lucas, J. R. (1998). *Balance of Power*. NY: AMACOM.
- Michael McGuire (2006). Collaborative Public Management: Assessing What We Know and How We Know It. Article first published online: 9 NOV 2006 DOI: 10.1111/j.1540-6210.2006.00664.x, from <http://onlinelibrary.wiley.com>
- Robbins, H., Finley, M. (1998). *Why change doesn't work*. 2th ed. London: Orient Business.
- Wood, Donna J. and Barbara Gray. 1991. "Towards a Comprehensive Theory of Collaboration." *Journal of Applied Behavioral Science* 27, no. 2: 139–62