

วิกฤตเศรษฐกิจโลกกับการท่องเที่ยวในอาเซียน

Global Economic Crises and Tourism in ASEAN

กมลชนก คงเรือง¹ และคมกริช วงศ์แห่²

บทคัดย่อ

การศึกษานี้มีวัตถุประสงค์เพื่อศึกษาผลกระทบจากวิกฤตทางเศรษฐกิจโลกต่อการท่องเที่ยวในอาเซียนคือประเทศไทย มาเลเซีย สิงคโปร์ อินโดนีเซียและฟิลิปปินส์ โดยใช้ข้อมูลจำนวนนักท่องเที่ยวรายเดือนตั้งแต่เดือนมกราคม 2002 ถึงเดือนธันวาคม 2012 โดยศึกษาปัจจัยทางด้านเศรษฐกิจ ได้แก่ อัตราแลกเปลี่ยนอย่างเป็นทางการ อัตราดอกเบี้ยนโยบาย ดัชนีราคาผู้บริโภค ดัชนีราคาผลผลิต ดุลการค้า และเหตุการณ์วิกฤตทางเศรษฐกิจโลก(ตัวแปรหุ่น)โดยใช้แบบจำลอง OLS ในการทดสอบ จากการศึกษาพบว่าเมื่อเกิดเหตุการณ์วิกฤตทางเศรษฐกิจโลกจะส่งผลทำให้จำนวนนักท่องเที่ยวในประเทศมาเลเซีย สิงคโปร์และอินโดนีเซียลดลง

คำสำคัญ: วิกฤตเศรษฐกิจ การท่องเที่ยว อาเซียน

Abstract

This study aimed to examine the impacts of the global economic crisis on tourism in ASEAN countries, Thailand, Malaysia, Singapore, Indonesia and the Philippines. Using monthly data from January 2002 to December 2012 of economic factors, including the official exchange rate, interest policy rate consumer price index production index, trade balance and the global economic crisis (dummy variable) and adopting OLS estimation, the study found that global economic crisis affected the number of tourists in Malaysia Singapore and Indonesia.

Keywords: Economic crisis, Tourism, ASEAN

¹นิสิตปริญญาตรี สาขาเศรษฐศาสตร์ คณะเศรษฐศาสตร์และบริหารธุรกิจ มหาวิทยาลัยทักษิณ สงขลา 90000 ประเทศไทย

²อ. ดร., สาขาเศรษฐศาสตร์ คณะเศรษฐศาสตร์และบริหารธุรกิจ มหาวิทยาลัยทักษิณ สงขลา 90000 ประเทศไทย

บทนำ

ปัจจุบันแนวโน้มเศรษฐกิจโลกตกอยู่ในภาวะซบเซาจะเห็นได้จากการเกิดวิกฤตซึ่งมีผลกระทบที่รุนแรงและยาวนานหลายเหตุการณ์ในเวลาเดียวกันซึ่งระบบเศรษฐกิจทั้งระบบการเงินและการลงทุนเป็นระบบเสรีที่เชื่อมโยงกันทั้งหมด เมื่อเกิดปัญหาทางเศรษฐกิจขึ้นในประเทศใดประเทศหนึ่ง จะเกิดผลกระทบต่อเนื่องถึงประเทศอื่นในภูมิภาค หรือกลายเป็นปัญหาลุกลามไปทั่วโลก สถานการณ์เศรษฐกิจโลกในปัจจุบันยังไม่มีความแน่นอนว่าเศรษฐกิจจะดีขึ้นหรือเลวลง ยังมีความเสี่ยงที่จะส่งผลกระทบต่อเศรษฐกิจเอเชียอย่างหลีกเลี่ยงไม่ได้จากการสะสมความเปราะบางทาง เศรษฐกิจไทยต้องเผชิญกับผลกระทบจากเศรษฐกิจโลกผ่านช่องทางการค้าเป็นสำคัญขณะที่การส่งออกระหว่างประเทศ ภายในกลุ่มยุโรปหดตัวสะท้อนความต้องการสินค้าของผู้บริโภคภายในกลุ่มยุโรปที่ลดลงซึ่งมีสาเหตุมาจากวิกฤตหนี้สาธารณะส่งผลให้การชะลอตัวทางเศรษฐกิจขยายวงไปยังเศรษฐกิจประเทศหลักในสหภาพยุโรปด้านการท่องเที่ยวได้รับผลกระทบจากเศรษฐกิจยุโรปไม่มากนักอย่างไรก็ตามควรมีมาตรการป้องกันและกระตุ้นเศรษฐกิจจากภาครัฐการมีภาวะการเงินที่เอื้ออำนวยแล้วภาครัฐกิจดังกล่าวยังต้องพึ่งตนเองโดยการใช้เครื่องมือป้องกันความเสี่ยงด้านต่างๆมากขึ้น อาทิ การทำ Hedging ป้องกันความเสี่ยงจากอัตราแลกเปลี่ยนที่ผันผวน (Okubo et al, 2013)

จากภาวะเศรษฐกิจที่ถดถอยทั่วโลกกระทบกับเศรษฐกิจของทั้งโลกซึ่งวิกฤตเศรษฐกิจสามารถเกิดจากหลาย สาเหตุเช่นวิกฤตการณ์ทางค่าเงินของประเทศไทยในช่วงพ.ศ.2540 (วิกฤตการณ์ต้มยำกุ้ง) วิกฤตการณ์ทางธนาคาร ในช่วงพ.ศ.2550-2551(วิกฤตการณ์ Subprime) และวิกฤตหนี้สาธารณะ(Debt Crisis) ตั้งแต่ช่วงพ.ศ.2551-ปัจจุบันวิกฤตเศรษฐกิจสามารถเกิดขึ้นได้ในทุกประเทศ ไม่มีการยกเว้นไม่ว่าจะเป็นประเทศที่เจริญแล้วหรือประเทศที่กำลังพัฒนา ซึ่งวิกฤตเศรษฐกิจเกิดขึ้นได้ภายในและภายนอก เนื่องจากวิกฤตเศรษฐกิจที่โลกกำลังเผชิญอยู่คือ วิกฤตเศรษฐกิจกลุ่มยูโรสาเหตุหลักคือการก่อหนี้สาธารณะ ซึ่งมีจุดเริ่มต้นจากสหรัฐอเมริกาเป็นเสมือน“ฟางเส้นสุดท้าย” (ณัฐกานต์ วรสง่าศิลป์, 2012) ที่กระตุ้นให้เกิดวิกฤตหนี้สาธารณะในกลุ่มประเทศยูโรผลกระทบทั้งหลายเหล่านี้ เกิดขึ้นจากการที่คนในสหรัฐหลงระเหิงในฟองสบู่เนื่องมาจาก นโยบายการลดอัตราดอกเบี้ยใหม่การกู้เพื่อเกร็งกำไรในภาคอสังหาริมทรัพย์ จนเกิดภาวะฟองสบู่เมื่อเกิดวิกฤตการเงินโลกได้ทำให้หลายประเทศในสหภาพยุโรปที่ใช้เงินสกุลยูโรร่วมกันกลายเป็นประเทศที่หนี้ท่วมทับในปัจจุบันเศรษฐกิจส่งผลให้เกิด การเชื่อมโยงกันของเครือข่ายธุรกิจข้ามชาติมากมายทั้งในระบบการเงินการคลังและระบบการค้าซึ่งระบบการเงินการคลัง ของประเทศต่างๆ ทั่วโลกเชื่อมโยงและผูกติดกันในเรื่องค่าเงินของแต่ละสกุล การเกิดวิกฤต

เศรษฐกิจส่งผลกระทบ อย่างกว้างขวางอันดับแรกพิจารณาประเทศที่เกิดวิกฤตเศรษฐกิจย่อมทำให้เกิดรายได้การจ้างงานของประเทศที่เกิดวิกฤตนั้นลดลงรวมทั้งส่งผลกระทบต่อประเทศอื่นๆเป็นวงกว้างเมื่อรายได้ของประเทศต่างๆลดลงย่อมส่งผลให้ประเทศนั้น มีการใช้จ่ายน้อยลงการค้าการลงทุนโดยเฉพาะการท่องเที่ยวระหว่างประเทศก็ย่อมลดลงด้วย

ภูมิภาคอาเซียนเป็นภูมิภาคที่ใช้การท่องเที่ยวเป็นปัจจัยหลักในการส่งเสริมการเจริญเติบโตทางเศรษฐกิจจะเห็นได้จากข้อมูลสัดส่วนของ GDP ที่เกิดจากภาคการท่องเที่ยวของประเทศในกลุ่มอาเซียนมีสัดส่วนสูงสุดคือ ไทย มาเลเซีย สิงคโปร์ และฟิลิปปินส์ โดยคิดเป็นเปอร์เซ็นต์ของ GDP ร้อยละ 28.801, 23.318, 15.167 และ 5.768 ตามลำดับ (World Travel and Tourism Council, 2013) เมื่อเกิดวิกฤตเศรษฐกิจย่อมหลักเลียงไม่ได้ที่จะส่งผลกระทบต่อภาคการท่องเที่ยวของประเทศในกลุ่มอาเซียนเพราะอาเซียนอยู่ท่ามกลางสภาพแวดล้อมที่มีการเชื่อมต่อกันและมีเครือข่ายกับโลกสูงโดยมีทั้งตลาดที่พึ่งพากันและอุตสาหกรรมระดับโลก ดังนั้น เพื่อให้ภาคธุรกิจของอาเซียนสามารถแข่งขันได้ในตลาดระหว่างประเทศทำให้อาเซียนมีพลวัตเพิ่มขึ้นและเป็นผู้ผลิตของโลก (ประชาคมอาเซียน, 2013) การรวมกลุ่มทางเศรษฐกิจของประเทศในภูมิภาคต่างๆ ทั้งในระดับวิภาคิ พหุภาคิ และภูมิภาคมีความสำคัญเพิ่มมากขึ้นในฐานะที่เป็นเครื่องมือเพื่อสร้างอำนาจต่อรองทางเศรษฐกิจและเพิ่มขีดความสามารถในการแข่งขันของแต่ละประเทศโดยเฉพาะการจัดตั้งประชาคมอาเซียนซึ่งมีเป้าหมายในการสร้างความเป็นหนึ่งเดียวการกระชับความร่วมมือทางความมั่นคง เศรษฐกิจ สังคมและวัฒนธรรมให้ใกล้ชิดมากยิ่งขึ้นสามารถก้าวสู่ประชาคมอาเซียนได้อย่างมีประสิทธิภาพและมั่นคง

วัตถุประสงค์

เพื่อศึกษาผลกระทบจากการเกิดวิกฤตเศรษฐกิจกับการท่องเที่ยวของประเทศในกลุ่มอาเซียน

กรอบแนวคิดที่ใช้ในงานวิจัย

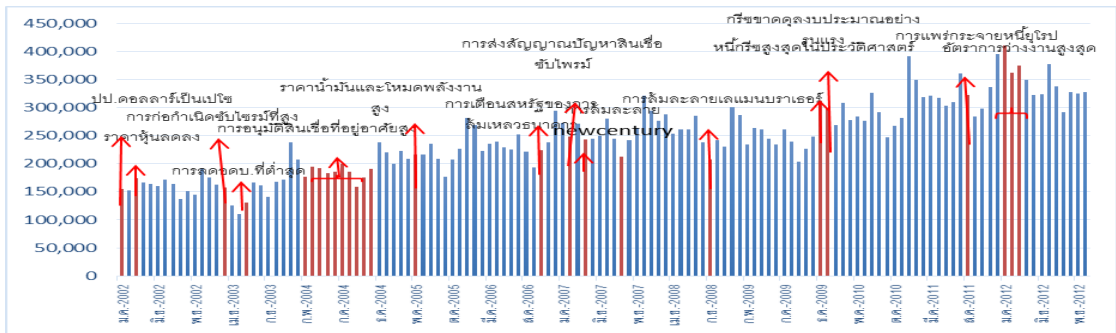
การศึกษานี้ใช้การเกิดวิกฤตเศรษฐกิจ ที่เกิดขึ้นในช่วงระหว่างเดือน มกราคม 2002 – ธันวาคม 2012 ดังแสดงเหตุการณ์ต่างๆในตารางที่ 1 โดยทำการศึกษาผลกระทบต่อการท่องเที่ยวในกลุ่มประเทศอาเซียนที่เกิดขึ้นในช่วงเวลาเดียวกันกับการเกิดวิกฤตเศรษฐกิจ

ตารางที่ 1 เหตุการณ์สำคัญที่เกิดจากวิกฤตเศรษฐกิจตั้งแต่ 2002-2012

เดือน/ปี	เหตุการณ์วิกฤตเศรษฐกิจโลก
มกราคม 2002	บัญชีธนาคารทั้งหมดในสกุลเงินดอลลาร์จะถูกแปลงเป็น เปโซในอัตราที่เป็นทางการ อัตราแลกเปลี่ยนตั้งอยู่ที่ 1.4 เปโซต่อดอลลาร์ในอาเจนติน่า
มีนาคม 2002	หลังจากวิกฤตการเงินอาร์เจนตินาล้มละลายส่งผลให้ตลาดหุ้นหรือระเบิดฟองอินเทอร์เน็ตเกิดการชะลอตัวส่งผลให้ราคาหุ้นลดลงอย่างรวดเร็ว
มีนาคม 2003	การก่อกำเนิดจํานองซับไพรม์ที่สูงแบ่งส่วนตลาด 93% ของ 25 บริษัทที่ใหญ่ที่สุด
มิถุนายน 2003	Federal Reserve ลดอัตราดอกเบี้ยเงินสำรองของรัฐบาลกลางที่สำคัญใน 1% ซึ่งต่ำสุดในรอบ 45 ปี
มกราคม-ตุลาคม 2004	US ยอดอัตราเจ้าของบ้านที่มีความสูงอยู่ตลอดเวลาร้อยละ 69.2 การหลังทางการเงินที่ใหญ่ที่สุดของผู้ให้กู้จํานองของสหรัฐให้กู้จํานองมากนำมาใช้โดยอัตโนมัติ การอนุมัติสินเชื่อที่อยู่อาศัยโดยการหลอกลวงผู้กู้เพิ่มขึ้น
เมษายน 2005	สหรัฐฯ ราคาน้ำมันและโหมดพลังงานสูงขึ้นร้อยละ 4
กันยายน 2006	Nouriel Roubini เตือนกองทุนการเงินระหว่างประเทศสหรัฐเกี่ยวกับล้มเหลวของหลักทรัพย์ค้ำประกัน, ล้มเหลวของธนาคารและเกิดภาวะถดถอย
กุมภาพันธ์ 2007	ธนาคาร (HSBC) ประกาศสำรองหนี้ การส่งสัญญาณปัญหาเกี่ยวกับสินเชื่อซับไพรม์
เมษายน 2007	New century financial บริษัทเงินกู้ด้านอสังหาริมทรัพย์ที่ใหญ่ที่สุดในสหรัฐอเมริกา ได้ประกาศล้มละลาย
กันยายน 2007	ผลกระทบจากการจํานองและสินเชื่อวิกฤตของผู้บุกเบิกธนาคารทางอินเทอร์เน็ต Net Bank ล้มละลาย
กันยายน 2008	การล้มละลายของ เลห์แมนบราเธอร์ส สถาบันการเงินที่ยิ่งใหญ่ระดับโลก
ธันวาคม 2009	กรีซเป็นนาระกับจํานองหนี้ถึง 113% ของ GDP - เกือบสองเท่าของขีดจำกัด ของยูโรโซน 60% หนี้กรีซสูงสุดในประวัติศาสตร์
มกราคม 2010	กรีซขาดดุลงบประมาณอย่างรุนแรงผลต่อเนื่องจากวิกฤตหนี้ยุโรป
สิงหาคม 2011	S & P ปรับลดหนี้ยุโรปโดยสหรัฐอเมริกาและเตือนการแพร่กระจายของหนี้ยุโรป
มกราคม-มีนาคม 2012	มีเกือบหนึ่งในสี่ของประชากรที่ใช้งานทางเศรษฐกิจของตนออกจากงาน อัตราการว่างงานสูงสุดในยุโรป

ที่มา : ธนาคารกลางของหลุยส์เซียนส์ (<http://libraryguides.law.pace.edu/financialcrisis>), 2555

จากตารางที่ 1 แสดงเหตุการณ์วิกฤตเศรษฐกิจที่ใช้ในการศึกษาประกอบด้วยเหตุการณ์สำคัญ 15 เหตุการณ์ โดยเฉพาะเหตุการณ์การล้มละลายของเลห์แมนบราเธอร์สสถาบันการเงินที่



ภาพที่ 5 เหตุการณ์วิกฤตเศรษฐกิจโลกกับจำนวนนักท่องเที่ยวในฟิลิปปินส์

จากภาพที่ 1 เมื่อพิจารณาเหตุการณ์วิกฤตเศรษฐกิจและการท่องเที่ยวของไทยพบว่าจำนวนนักท่องเที่ยวลดลงสอดคล้องกับเหตุการณ์วิกฤตเศรษฐกิจที่เกิดขึ้น เหตุการณ์ที่ราคาน้ำมันและโหมดพลังงานที่สูงขึ้นในเดือนเมษายน 2005 ทำให้นักท่องเที่ยวลดลงจากเดือนเมษายนอย่างต่อเนื่องในภาพที่ 2 จะเห็นได้ว่าวิกฤตเศรษฐกิจตั้งแต่ 2002-2004 ซึ่งส่วนใหญ่เศรษฐกิจกำลังปรับสภาพหลังจากที่เกิดจากวิกฤตอาร์เจนตินาแต่จากกราฟจำนวนนักท่องเที่ยวในช่วง 2008 สูงขึ้นอย่างต่อเนื่องเพราะภาคการเงินและการธนาคารสามารถป้องกันผลกระทบจากสหรัฐฯ และยุโรปได้ค่อนข้างมากนโยบายสำคัญที่รัฐบาลมาเลเซียได้นำมาใช้คือ การควบคุมปริวรรตเงินตราโดยการผูกค่าเงินริงกิตกับเงินเหรียญสหรัฐฯ การใช้นโยบายการคลังขาดดุลและการปรับโครงสร้างหนี้ ทำให้เศรษฐกิจมาเลเซียฟื้นตัวขึ้นมาอย่างรวดเร็ว (Ang and Ma, 2012) จากภาพที่ 3 เมื่อพิจารณาเหตุการณ์วิกฤตเศรษฐกิจและการท่องเที่ยวของสิงคโปร์พบว่าจำนวนนักท่องเที่ยวลดลงสอดคล้องกับเหตุการณ์วิกฤตเศรษฐกิจที่เกิดขึ้นโดยเฉพาะเหตุการณ์การแพร่กระจายของหนี้ยุโรปในเดือนสิงหาคม 2011 ทำให้นักท่องเที่ยวลดลงจากเดือนสิงหาคมอย่างต่อเนื่องจากภาพที่ 4 เหตุการณ์วิกฤตเศรษฐกิจและการท่องเที่ยวของอินโดนีเซียพบว่าจำนวนนักท่องเที่ยวลดลงสอดคล้องกับเหตุการณ์วิกฤตเศรษฐกิจที่เกิดขึ้นโดยเฉพาะเหตุการณ์การอนุมัติสินเชื่อที่อยู่อาศัยสูง ในเดือนมกราคมถึงตุลาคม 2004 ทำให้นักท่องเที่ยวลดลงจากเดือนมกราคมอย่างต่อเนื่อง และจากภาพที่ 5 เมื่อพิจารณาเหตุการณ์วิกฤตเศรษฐกิจและการท่องเที่ยวของฟิลิปปินส์พบว่าจำนวนนักท่องเที่ยวลดลงสอดคล้องกับเหตุการณ์วิกฤตเศรษฐกิจที่เกิดขึ้นโดยเฉพาะเหตุการณ์อัตราว่างงานสูงสุดในยุโรปในเดือนมกราคมถึงมีนาคม 2012 ส่งผลให้จำนวนนักท่องเที่ยวในเดือนกุมภาพันธ์ลดลง

ตารางที่ 2 ผลการประมาณค่าแบบจำลอง

ตัวแปร	Thailand	Malaysia	Singapore	Indonesia	Philippines
C	-1015486.* (-1.814)	985954.3 (0.794)	-49870.22 (-0.229)	16196.08 (0.112)	-86205.93 (-0.577)
EXR	-	-92670.24 (-0.418)	-100713.7 (-1.528)	2.349 (0.124)	-2230.652 (-1.249)
EXR(-1)	-	-	-	17.182 (0.715)	-
EXR(-2)	-	-	-	-40.214** (-2.166)	-
CPI	21678.11*** (3.626)	-	10248.52*** (7.159)	3300.560*** (6.292)	3267.508*** (4.938)
CPI(-1)	-	16387.89* (1.874)	-	-	-
PDI	874.849* (1.809)	-1658.209 (-0.605)	-	-2499.891*** (-2.940)	564.2248 (1.446)
ITR	-18340.99 (-0.448)	-45386.10 (-0.435)	50354.88*** (2.494)	3229.188 (0.677)	7989.723 (0.941)
TBL	-0.00001 (-0.149)	-17.394*** (-2.659)	-27.020 (-1.132)	10.031 (1.655)	-0.0069 (-1.097)
CRI	-578.5983 (-0.017)	2402.582 (0.074)	-43004.08** (-2.413)	-21951.58* (-1.668)	-2747.785 (-0.432)
CRI(-1)	-	-55671.60* (-1.791)	-	-23105.18* (-1.816)	-
R2	0.808	0.909	0.790	0.786	0.839
Adj-R2	0.799	0.904	0.780	0.768	0.829
F-Statistic	87.428	152.045	77.935	43.312	91.525
Prob(F-statistic)	0.000	0.000	0.000	0.000	0.000
D.W.	1.490	2.416	1.954	1.996	1.807

จากผลการศึกษาพบว่าในแบบจำลองของประเทศไทยซึ่งมีตัวแปรได้แก่ CPI และ PDI พบว่าเป็นปัจจัยที่มีอิทธิพลต่อการท่องเที่ยวในประเทศไทยซึ่งมีค่านัยสำคัญเท่ากับ 0.001 และ 0.073 ตามลำดับโดยตัวแปร CPI มีอิทธิพลในทิศทางตรงกันข้าม ส่วน PDI มีอิทธิพลในทิศทางเดียวกัน ใน

แบบจำลองของประเทศมาเลเซียซึ่งมีตัวแปรได้แก่ CPI(-1) , TBL และCRI (-1) พบว่าเป็นปัจจัยที่มีอิทธิพลต่อการท่องเที่ยวในประเทศมาเลเซียมีค่านัยสำคัญเท่ากับ 0.063 , 0.009 และ 0.076 ตามลำดับซึ่งตัวแปรCPI(-1) มีอิทธิพลในทิศทางตรงกันข้าม ส่วนตัวแปรTBLและCRI(-1)มีอิทธิพลในทิศทางเดียวกันโดยสามารถใช้อธิบายได้ ณ ระดับความเชื่อมั่น 99%และ90% ตามลำดับ ในแบบจำลองประเทศสิงคโปร์มีตัวแปรได้แก่ CPI , ITR และ CRI พบว่าเป็นปัจจัยที่มีอิทธิพลต่อการท่องเที่ยวในประเทศสิงคโปร์ซึ่งมีค่านัยสำคัญเท่ากับ 0.000 , 0.014 และ 0.017 ตามลำดับซึ่งตัวแปร CPI และ ITR มีอิทธิพลในทิศทางตรงกันข้าม ส่วนตัวแปรCRI มีอิทธิพลในทิศทางเดียวกัน ในขณะที่แบบจำลองของประเทศอินโดนีเซียซึ่งมีตัวแปรได้แก่ EXR(-2) , CPI , PDI,CRI และ CRI(-1) พบว่าเป็นปัจจัยที่มีอิทธิพลต่อการท่องเที่ยวในประเทศอินโดนีเซียซึ่งมีค่านัยสำคัญเท่ากับ 0.032, 0.000, 0.004 , 0.098 และ 0.072 ตามลำดับซึ่งตัวแปรEXR(-2) และCPI มีอิทธิพลในทิศทางตรงกันข้ามและ 99% ตามลำดับ ส่วนตัวแปร PDI,CRI และ CRI(-1) มีอิทธิพลในทิศทางเดียวกัน ส่วนแบบจำลองของประเทศฟิลิปปินส์ซึ่งมีตัวแปรได้แก่ CPI พบว่าเป็นปัจจัยที่มีอิทธิพลต่อการท่องเที่ยวในประเทศไทยซึ่งมีค่าสัมประสิทธิ์เท่ากับ 0.000 โดยตัวแปรCPI มีอิทธิพลในทิศทางตรงกันข้าม

สรุป

ผลจากการศึกษา ปัจจัยที่มีอิทธิพลต่อการท่องเที่ยว การเกิดวิกฤตเศรษฐกิจโลกเป็นปัจจัยที่ส่งผลกระทบต่อจำนวนนักท่องเที่ยวใน สามประเทศคือ มาเลเซีย สิงคโปร์ และอินโดนีเซีย โดยในมาเลเซียการเกิดวิกฤตเศรษฐกิจโลกได้รับผลกระทบในเดือนถัดมาทำให้นักท่องเที่ยวลดลง 55671.60 คน ในส่วนของสิงคโปร์พบว่าผลของวิกฤตเศรษฐกิจทำให้นักท่องเที่ยวลดลงทันที 43004.08คน ส่วนอินโดนีเซียพบว่าผลของวิกฤตส่งผลในทันทีและส่งผลในเดือนถัดไป ทำให้นักท่องเที่ยวลดลงเท่ากับ 21951.58 และ 23105.18 คนตามลำดับ ดังนั้นจากแบบจำลองทั้งห้าประเทศเหตุการณ์วิกฤตเศรษฐกิจโลกส่งผลกระทบต่อการท่องเที่ยวในอาเซียนจำนวนสามประเทศคือ ประเทศมาเลเซีย สิงคโปร์ และ อินโดนีเซีย เมื่อเกิดเหตุการณ์วิกฤตทางเศรษฐกิจโลกจะส่งผลทำให้จำนวนนักท่องเที่ยวลดลง ขณะที่ในประเทศอินโดนีเซียเมื่อเกิดเหตุการณ์วิกฤตทางเศรษฐกิจโลกผ่านมาแล้วสองเดือนแต่ยังส่งผลกระทบต่อจำนวนนักท่องเที่ยวในอีกหนึ่งเดือนข้างหน้า สุดท้ายประเทศไทยและประเทศฟิลิปปินส์เมื่อเกิดเหตุการณ์วิกฤตทางเศรษฐกิจโลกไม่เกิดผลกระทบต่อจำนวนนักท่องเที่ยวทั้งสองประเทศ

ข้อเสนอแนะ

จากการศึกษาพบว่า วิกฤตทางเศรษฐกิจโลกจะส่งผลกระทบต่อการตัดสินใจท่องเที่ยวผลทำให้จำนวนนักท่องเที่ยวลดลง ในแต่ละประเทศควรมีนโยบายเกี่ยวกับการท่องเที่ยวในช่วงที่เกิดวิกฤตทางเศรษฐกิจ มีการส่งเสริมในด้านวัฒนธรรมที่โดดเด่นที่เป็นจุดสนใจของนักท่องเที่ยว ในส่วนของประเทศไทย ถึงแม้วิกฤตเศรษฐกิจจะไม่ส่งผลต่อจำนวนนักท่องเที่ยว แต่ดัชนีผลผลิตส่งผลกระทบต่อท่องเที่ยวในทิศทางเดียวกัน ดังนั้นการเกิดเหตุการณ์ทางการเมือง หรือวิกฤตในประเทศที่จะทำให้เศรษฐกิจของประเทศชะงักงัน ก็จะทำให้นักท่องเที่ยวตัดสินใจมาเที่ยวยังประเทศไทยน้อยลง (กรอุณา บุญมาเรือน, 2546) ในภาคการท่องเที่ยวในส่วนของทุกๆ ประเทศในอาเซียนควรมียุทธศาสตร์ด้านการท่องเที่ยวคือวางนโยบายในการส่งเสริมการท่องเที่ยวให้ชัดเจน โดยกำหนดนักท่องเที่ยวกลุ่มเป้าหมาย และประเภทและรูปแบบการท่องเที่ยวประชาสัมพันธ์การท่องเที่ยวเชิงนันทนาการ วัฒนธรรม ศูนย์กลางในภูมิภาคจัดตั้งองค์การความร่วมมือระหว่างภาครัฐและเอกชนของธุรกิจท่องเที่ยวที่เป็นระบบและเป็นรูปธรรม เพื่อให้เกิดการทำงานร่วมกันในภาคการท่องเที่ยว ส่วนข้อมูลด้านความต้องการท่องเที่ยวของชาวต่างประเทศและคนในประเทศที่มีประสิทธิภาพข้อมูลการใช้จ่ายของนักท่องเที่ยวในแต่ละระดับและแต่ละกลุ่มของนักท่องเที่ยว มีการผลักดัน Single Visa เพื่ออำนวยความสะดวกและส่งเสริมการท่องเที่ยวในภูมิภาค (อาเซียนประชาคมอาเซียน 2013).

เอกสารอ้างอิง

- กรอุณา บุญมาเรือน. (2546). *ปัจจัยที่มีผลต่อการเดินทางเข้ามาท่องเที่ยวในประเทศไทยของนักท่องเที่ยวต่างชาติ*. วิทยานิพนธ์เศรษฐศาสตร์มหาบัณฑิต มหาวิทยาลัยเชียงใหม่.
- ณัฐกานต์ วรสง่าศิลป์. (2012). *วิกฤตหนี้สาธารณะในกลุ่มยุโรป: นัยต่อการดำเนินนโยบายเศรษฐกิจ*. ฝ่ายวิจัยเศรษฐกิจ ธนาคารแห่งประเทศไทย 5-6. องค์ความรู้ “ประชาคมเศรษฐกิจอาเซียน”. (2013). *ประชาคมอาเซียน*. สืบค้นจาก <http://www.thai-aec.com/>
- Pace Law Library. (2012). *ธนาคารกลางของหลายดีเซนส์*. สืบค้นจาก <http://libraryguides.law.pace.edu>
- World Travel and Tourism Council. (2013). สืบค้นจาก <http://www.wttc.org/>
- Ang, J. S. and Ma, Y. (2012). The behavior of financial analysts during the Asian financial Crisis in Indonesia, Korea, Malaysia, and Thailand. *Pacific-Basin Finance Journal*, 9(3), 233-263.
- Okubo, T., Kimura, F. and Teshima, N. (2013). Asian Fragmentation in the Global Financial Crisis. *International Review of Economics & Finance*, 50(11), 31-42.