

# การอนุรักษ์และการพัฒนาแหล่งโบราณคดีเตาเผาเครื่องเคลือบดินเผาพาน (โป่งแดง) อำเภอพาน จังหวัดเชียงราย อย่างมีส่วนร่วมของภาคประชาชน

นาถธิดา จันทร์คำ<sup>1\*</sup>, วรดิษฐ์ กุณยสุรัตน์<sup>2</sup>

<sup>1</sup> นักศึกษาปริญญาโท สาขาวิชาการจัดการศิลปะและวัฒนธรรม บัณฑิตวิทยาลัย มหาวิทยาลัยเชียงใหม่

<sup>2</sup> รองศาสตราจารย์ ดร. คณะจิตรศิลป์ มหาวิทยาลัยเชียงใหม่

## บทคัดย่อ

งานวิจัยนี้มีวัตถุประสงค์เพื่อเสนอรูปแบบและวิธีการจัดการอนุรักษ์และการพัฒนาแหล่งโบราณคดีเตาเผาเครื่องเคลือบดินเผาพาน (โป่งแดง) อย่างมีส่วนร่วมของภาคประชาชน ทั้งนี้มุ่งเน้นศึกษาประวัติความเป็นมา สภาพแวดล้อมที่ตั้ง ผลกระทบต่อเครื่องเคลือบดินเผา คุณค่าความสำคัญของแหล่งโบราณคดีเตาเผาเครื่องเคลือบดินเผาพาน สักยภาพและความพร้อมของชุมชนหมู่บ้านโป่งแดง ในมิติทางประวัติศาสตร์ สังคม วัฒนธรรม สำหรับการมีส่วนร่วมของภาคประชาชน ในการอนุรักษ์และพัฒนาแหล่งโบราณคดีเตาเผาเครื่องเคลือบดินเผาพาน

งานวิจัยนี้เป็นงานวิจัยเชิงคุณภาพ โดยการศึกษาจากทั้งภาคเอกสารและภาคสนาม ใช้เครื่องมือในการเก็บรวบรวมข้อมูลได้แก่ การสัมภาษณ์ การสังเกตการณ์ และแบบสอบถาม จากผู้ที่เกี่ยวข้อง นำมาวิเคราะห์และสังเคราะห์ข้อมูลแบบพรรณนา

ผลการวิจัยพบว่า แหล่งโบราณคดีเตาเผาเครื่องเคลือบดินเผาพาน อยู่บริเวณสันเขาเนินดินขนาดย่อมกลางนาใน หมู่ที่ 16 บ้านโป่งทิว ตำบลทรายขาว อำเภอพาน จังหวัดเชียงราย ผลจากการค้นหาในภาคเอกสารยืนยันว่ามีมาตั้งแต่เมื่อ พุทธศตวรรษที่ 19-22 และขาดหายไปช่วงหนึ่งเนื่องจากภาวะสงครามกับพม่า ส่วนกลุ่มชนชาติที่เป็นผู้ตั้งแหล่งเตานั้นยัง ไม่มีหลักฐานแน่ชัด ผลกระทบที่เป็นเครื่องเคลือบตระกูลเซลาดอน ได้แก่ ภาชนะประเภท จาม ชาม กระปุกขนาดเล็ก ขวด หรือแจกัน ตะเกียง ตุ๊กตารูปสัตว์ ผอบมีฝา สากดินเผา และ กระเบื้องหลังคาเคลือบ คุณค่าและความสำคัญประกอบด้วย ด้านเอกลักษณ์ ด้านวิชาการ ด้านเศรษฐกิจ ด้านการใช้สอย ด้านสังคม ด้านการเมือง ด้านสุนทรียภาพ ชุมชนหมู่บ้านโป่งแดง เป็นชุมชนไทลื้อขนาดกลางที่อพยพมาจากสิบสองปันนา ประชากรเป็นพุทธศาสนิกชน ประกอบอาชีพเกษตรกร ค้าขาย รับจ้าง และรับราชการ ชาวชุมชนมีลักษณะความสัมพันธ์กันแบบเครือญาติ สมาชิกของหมู่บ้านต่างรู้จักกันดี พึ่งพาอาศัยกัน รักสงบ ขยันขันแข็ง และมีวัฒนธรรมที่ดั้งเดิม ชาวชุมชนมีส่วนร่วมในการอนุรักษ์และพัฒนาแหล่งโบราณคดี โดยการเฝ้าระวังการลักลอบขโมยโบราณวัตถุโดยชุมชน มีแผนเข้าใช้ประโยชน์ในพื้นที่โบราณสถานโดยใช้เป็นพื้นที่เพาะปลูก ทำการเกษตร และเชื่อว่า บริเวณแหล่งโบราณคดีแห่งนี้เป็นที่ศักดิ์สิทธิ์มีทั้งภูตผี วิญญาณ สิ่งศักดิ์สิทธิ์สิงสถิตย์อยู่ จึงไม่กล้าที่จะรื้อกล้า หรือกระทำการที่ไม่ดี รูปแบบและวิธีการจัดการอนุรักษ์และการพัฒนาแหล่งโบราณคดีเตาเผาเครื่องเคลือบดินเผาพาน อย่างมีส่วนร่วมของภาคประชาชน คือ การสร้างองค์ความรู้ด้านคุณค่าและความสำคัญ และการพิทักษ์รักษา (Preservation) โดยใช้แผนงานยุทธศาสตร์ที่ 1 การคงไว้ให้เป็นพื้นที่ศักดิ์สิทธิ์ เพื่อปกป้องพื้นที่มิให้ถูกทำลาย และยุทธศาสตร์ที่ 2 การเปิดโอกาสให้ทุกภาคส่วนเข้าร่วมวางแผน เพื่อให้เกิดความยั่งยืนเป็นแหล่งเรียนรู้และการท่องเที่ยวเชิงวัฒนธรรมของท้องถิ่น

คำสำคัญ: แหล่งโบราณคดีเตาเผาเครื่องเคลือบดินเผาพาน (โป่งแดง), การพิทักษ์รักษา

## บทนำ

ภาชนะดินเผาหรือเครื่องปั้นดินเผา ถือเป็นหลักฐานสำคัญประเภทหนึ่งที่ใช้เป็นเครื่องระบุ คุณลักษณะ เฉพาะหรือเอกลักษณ์ (Identity) ของวัฒนธรรมใดวัฒนธรรมหนึ่งในช่วงเวลาใดเวลาหนึ่งได้ (สายันต์ ไพรชาญจิตร, 2551) หรืออาจกล่าวได้อีกนัยหนึ่งว่า การศึกษาเครื่องปั้นดินเผาสามารถสร้างองค์ความรู้ได้ในหลายมิติ แหล่งโบราณคดีเตาเผาเครื่องเคลือบดินเผาเตापาน เป็นแหล่งเตาเผาในกลุ่มเตาล้านนา เป็นแหล่งเตาผลิต เครื่องปั้นดินเผาชนิดเคลือบตระกูลเซลาดอน ได้แก่ ภาชนะประเภทจาม ชาม กระปุกขนาดเล็ก ขวดหรือแจกัน ตะเกียง ตู๊กตารูปสัตว์ ผอบมีฝา สากดินเผา และ กระเบื้องหลังคาเคลือบ (โครงการจัดตั้งพิพิธภัณฑ์อารยธรรม ลุ่มน้ำโขง มหาวิทยาลัยแม่ฟ้าหลวง, 2554) แต่กลับถูกปล่อยให้ป็นสถานที่รกร้าง แม้กรมศิลปากรจะประกาศขึ้น ทะเบียนเป็นโบราณสถานแล้วก็ตาม แต่ยังคงขาดการเอาใจใส่ดูแลรักษาจากทั้งภาครัฐ และเป็นสถานที่ที่ถูกลี้มจาก ชุมชน ทำให้เกิดความเสียหายและเสื่อมสภาพกับมรดกวัฒนธรรมแห่งนี้ และจากเหตุผลนี้เองทำให้ผู้ศึกษาเกิด คำถามขึ้นว่า ชุมชนท้องถิ่นน่าจะมีส่วนร่วมในการจัดการมรดกทางวัฒนธรรมที่มีอยู่ในชุมชนของตนเองมากกว่า การเฝ้ามองดูป้ายห้ามบุกรุกของกรมศิลปากร และในมุมมองของการเป็นนักจัดการศิลปะและวัฒนธรรม ผู้ศึกษาจึง คิดว่าจะทำอย่างไรจึงจะมีการอนุรักษ์และการพัฒนาแหล่ง โบราณคดีเตาเผาเครื่องเคลือบดินเผาเตापาน ไปงแดง ให้เป็นแหล่งเรียนรู้และท่องเที่ยวเชิงวัฒนธรรมของท้องถิ่น เหมือนกับแหล่งเตาเผาอื่นๆ ที่มีการการอนุรักษ์และ พัฒนาจนประสบความสำเร็จ ดังนั้น ผู้ศึกษาจึงมีความเห็นว่า ต้องศึกษาองค์ความรู้ที่เกี่ยวข้องกับชุมชนท้องถิ่น ในมิติทางประวัติศาสตร์ สังคม วัฒนธรรม ที่เชื่อมโยงกับแหล่ง โบราณคดีเตาเผาเครื่องเคลือบดินเผาเตापาน และ ทำการศึกษาศักยภาพความพร้อมของชุมชนในการที่จะพัฒนาแหล่ง โบราณคดีเตาเผาเครื่องเคลือบดินเผาเตापาน ให้ เป็นแหล่งเรียนรู้และท่องเที่ยวเชิงวัฒนธรรมของชุมชนท้องถิ่น เพื่อนำผลที่ได้มาเสนอรูปแบบบริหารจัดการแหล่ง โบราณคดีเตาเผาเครื่องเคลือบดินเผาเตापาน ในฐานะแหล่งมรดกทางวัฒนธรรมที่สำคัญของท้องถิ่นและระดับชาติ อย่างยั่งยืน ทั้งนี้เพื่อให้ชุมชนได้รับประโยชน์จากมรดกวัฒนธรรมในท้องถิ่นอย่างสูงสุด รวมถึงสามารถคงคุณค่า อัตลักษณ์ รักษาภูมิปัญญาทางวัฒนธรรม และเพิ่มเศรษฐกิจในท้องถิ่นได้ต่อไป

## วัตถุประสงค์

1. เพื่อศึกษาประวัติความเป็นมา สภาพแวดล้อมที่ตั้ง ผลผลิตภัณฑ์เครื่องเคลือบดินเผา และคุณค่าความสำคัญ ของแหล่งโบราณคดีเตาเผาเครื่องเคลือบดินเผาเตापาน ไปงแดง ตำบลทรายขาว อำเภอพาน จังหวัดเชียงราย
2. เพื่อศึกษาศักยภาพและความพร้อมของชุมชนหมู่บ้าน ไปงแดง ในมิติทางประวัติศาสตร์ สังคม วัฒนธรรม สำหรับการมีส่วนร่วมของภาคประชาชนในการอนุรักษ์และการพัฒนาแหล่ง โบราณคดีเตาเผาเครื่องเคลือบดินเผาเตापาน ไปงแดง
3. เพื่อเสนอรูปแบบและวิธีการจัดการอนุรักษ์และการพัฒนาแหล่ง โบราณคดีเตาเผาเครื่องเคลือบดินเผาเตापาน ไปงแดง อย่างมีส่วนร่วมของภาคประชาชน เพื่อให้เกิดความยั่งยืน เป็นแหล่งเรียนรู้และการท่องเที่ยวเชิง วัฒนธรรมของท้องถิ่น

### กรอบแนวคิด ทฤษฎี

ปรีชา นุ่นสุข (ม.ป.ป.) กล่าวถึง “การอนุรักษ์แหล่งโบราณคดี โบราณวัตถุ โบราณสถาน และสิ่งแวดล้อมศิลปกรรม” มีหลักการที่สำคัญที่ผู้ดำเนินการต้องยึดถือปฏิบัติร่วมกันหลายประการ คือ (1) การสำรวจโบราณ เป็นขั้นตอนการค้นหาค้นหาให้ทราบว่ามิโบราณสถานปรากฏในที่ใด และโบราณสถานแห่งนี้มีรายละเอียดเป็นอย่างไร (2) การตรวจสอบโบราณสถาน เพื่อการตรวจสอบโบราณสถาน ศึกษาค้นคว้าถึงรูปแบบทางศิลปะ อายุสมัย และความสำคัญ (3) การศึกษาโบราณสถาน ควรจัดลำดับความสำคัญ ความเร่งด่วนและความจำเป็นในการรักษาโบราณสถานเหล่านั้น แล้วดำเนินการตามลำดับ อย่างไรก็ตาม โบราณสถานทุกแห่งจะต้องได้รับการเอาใจใส่ดูแลและรักษาในพื้นที่ที่มีการค้นพบ จะทิ้งไว้เฉยๆ ไม่ได้ ดังนั้น จึงได้มีการกำหนดให้มีการรักษาโบราณสถานใน 3 ลักษณะ คือ การรักษาสภาพ การปรับปรุงสภาพ และการบูรณปฏิสังขรณ์

ถวิลวดี บุรีกุล (2548) ได้ให้ความหมายของ “การมีส่วนร่วมในชุมชน” ว่า หมายถึง การที่ประชาชนจะมีทั้งสิทธิ และหน้าที่ที่จะเข้าร่วมในการแก้ปัญหาของเขา มีความรับผิดชอบมากขึ้นที่จะสำรวจตรวจสอบความจำเป็นในเรื่องต่างๆ การระดมทรัพยากรท้องถิ่น และเสนอแนวทางแก้ไขใหม่ๆ เช่นเดียวกับการก่อตั้งและดำรงรักษาองค์กรต่างๆ ในท้องถิ่น

ธนิก เลิศชาญฤทธ์ (2554 ) กล่าวถึง “การพัฒนาทรัพยากรวัฒนธรรมอย่างยั่งยืน” ว่า ควรคำนึงถึงการมีคุณภาพชีวิตที่ดีเพราะคุณภาพชีวิตที่ดี เป็นวัตถุประสงค์ที่แท้จริงของการพัฒนา วิธีการพัฒนาทรัพยากรวัฒนธรรมอย่างยั่งยืนที่มีการกล่าวถึงในวงกว้าง และนำไปใช้กันอย่างแพร่หลายทั่วโลก ในปัจจุบัน แบ่งออกเป็น 3 วิธีหลัก (1) การวิจัย คือ เครื่องมือสำคัญในการประเมินคุณค่าและความสำคัญของทรัพยากรวัฒนธรรม ผลการวิจัยทรัพยากรวัฒนธรรมยังนำไปพัฒนาในด้านต่างๆ เกี่ยวกับทรัพยากรวัฒนธรรมได้ (2) การให้การศึกษาแก่สาธารณชน สามารถเข้าถึงผู้คนส่วนมากในสังคมและมีพลังที่จะก่อให้เกิดการเปลี่ยนแปลงในด้านบวก รวมถึงมีอิทธิพลต่อการตัดสินใจบางอย่างในการจัดการทรัพยากรวัฒนธรรมได้ด้วย (3) การอบรมเชิงปฏิบัติการ สามารถสร้างเสริมความรู้แก่สาธารณชน และพัฒนาบุคคล หรือบุคลากรผู้ปฏิบัติงานด้านการจัดการทรัพยากรวัฒนธรรมในท้องถิ่นอย่างยั่งยืนได้โดยตรง

### วิธีการวิจัย

เป็นการวิจัยเชิงคุณภาพ (Qualitative Research) ประชากร คือ แหล่งโบราณคดีเตาเผาเครื่องเคลือบดินเผาพาน (โป่งแดง) นักวิชาการ และประชาชนผู้มีส่วนเกี่ยวข้องในชุมชนบ้านโป่งแดง ตำบลทรายขาว อำเภอพาน จังหวัดเชียงราย กลุ่มตัวอย่าง คือ นักวิชาการ และประชาชนผู้มีส่วนเกี่ยวข้องในชุมชนบ้านโป่งแดง เพื่อการสัมภาษณ์และตอบแบบสอบถาม โดยรวบรวมข้อมูลจาก (1) การเก็บรวบรวมข้อมูลภาคเอกสาร โดยการไปศึกษาจากเอกสารต่างๆ ที่เกี่ยวข้องกับบริบทและศักยภาพของมรดกวัฒนธรรม ทั้งจากเอกสารทางวิชาการ งานวิจัย บทความ หนังสือ ภาพถ่าย และสื่อสิ่งพิมพ์ เพื่อเป็นข้อมูลเบื้องต้นในประเด็นของการวิจัย (2) การเก็บข้อมูลภาคสนาม แบ่งเป็น 2 ส่วน ได้แก่ ส่วนที่ 1 มรดกวัฒนธรรมและวิถีชีวิต ผู้วิจัยเก็บข้อมูลจากประชากรกลุ่มตัวอย่าง โดยใช้แบบสัมภาษณ์แบบมีโครงสร้าง สัมภาษณ์ผู้มีส่วนเกี่ยวข้องในประเด็นบริบทในด้านประวัติศาสตร์ชุมชน ลักษณะทางสังคม วัฒนธรรม มรดกวัฒนธรรม รวมไปถึงศักยภาพและความพร้อมของชุมชน ในเขตชุมชนบ้านโป่งแดง ตำบลทรายขาว อำเภอพาน จังหวัดเชียงราย ส่วนที่ 2 สอบถามความคิดเห็นและข้อเสนอแนะ ผู้วิจัยเก็บ

ข้อมูลจากกลุ่มตัวอย่างประชาชนผู้มีส่วนเกี่ยวข้อง โดยใช้แบบสอบถามความคิดเห็น ในประเด็นที่เกี่ยวกับรูปแบบการจัดการแหล่งโบราณคดีเตาพาน ในฐานะแหล่งมรดกทางวัฒนธรรมที่สำคัญของท้องถิ่นและระดับชาติอย่างยั่งยืน ดังนั้นเครื่องมือที่ใช้การรวบรวมข้อมูลได้แก่ (1) การสัมภาษณ์ ใช้วิธีการสัมภาษณ์แบบมีโครงสร้าง และเจาะลึก (In - Depth Interview) ซึ่งเป็นการดำเนินการศึกษาโดยการสัมภาษณ์ผู้ที่มีส่วนเกี่ยวข้องในการจัดการพื้นที่ทางประวัติศาสตร์ในแหล่งโบราณคดีเตาเผาเครื่องเคลือบดินเผาพาน (2) การสังเกตการณ์ เป็นการสังเกตการณ์ภาคสนาม (Field Observation) คือ การที่ผู้วิจัยเข้าไปสังเกตควบคู่กับการสัมภาษณ์และการจดบันทึก เพราะขณะที่สัมภาษณ์ก็จะสังเกตพฤติกรรม ซึ่งผู้ให้ข้อมูลมักจะบอกเรื่องราวตามความรู้สึกและแสดงอารมณ์อย่างเต็มที่โดยไม่รู้ตัว (3) แบบสอบถาม เป็นแบบสอบถามความคิดเห็นปลายเปิด ในประเด็นที่เกี่ยวกับรูปแบบการจัดการแหล่งโบราณคดีเตาพาน ในฐานะแหล่งมรดกทางวัฒนธรรมที่สำคัญของท้องถิ่นและระดับชาติอย่างยั่งยืน

### ผลการวิจัย

จากการวิจัยการอนุรักษ์และการพัฒนาแหล่งโบราณคดีเตาเผาเครื่องเคลือบดินเผาพาน (โป่งแดง) อำเภอพาน จังหวัดเชียงราย อย่างมีส่วนร่วมของภาคประชาชน ผลการวิจัยพบว่า

(1) ประวัติความเป็นมาของแหล่งโบราณคดีเตาเผาเครื่องเคลือบดินเผาพาน ผลจากการค้นหาในภาคเอกสารยืนยันได้ว่าแหล่งโบราณคดีเตาเผาเครื่องเคลือบดินเผาพานมีขนาดใหญ่เป็น 1 ใน 3 ของกลุ่มเตาล้านนา เริ่มมีการผลิตเป็นอุตสาหกรรมเครื่องถ้วยในล้านนา ตั้งแต่พุทธศตวรรษที่ 19 -22 และหลักฐานได้ขาดหายไปช่วงหนึ่งเนื่องจากล้านนาเกิดภาวะสงครามกับพม่า ส่วนกลุ่มชนชาติที่เป็นผู้ตั้งแหล่งเตานั้นยังไม่มีหลักฐานแน่ชัด จนกระทั่งมีกลุ่มชนเชื้อสายไทลื้ออพยพเข้ามาอาศัยตั้งถิ่นฐานเมื่อปีพุทธศักราช 2464 ซึ่งก็ไม่ได้ทอดกิจการผลิตเครื่องถ้วยเหล่านี้เลย ลักษณะเตาเผาของแหล่งโบราณคดีเตาเผาเครื่องเคลือบดินเผาพาน เป็นเตาก่ออิฐบนดิน ชนิดระบายความร้อนผ่านเฉียงขึ้น ตัวเตาและปล่องระบายควันไฟก่อด้วยอิฐ (หรือดินดิบ) รูปโค้ง พื้นเตาเป็นทรายหยาบ ทิศทางการวางตัวของเตาไม่มีกฎเกณฑ์แน่นอน ส่วนมากจะหันปล่องเตาเข้าหากันเป็นกลุ่มๆ ปัจจุบันอยู่บริเวณสันธาตุ เนินดินขนาดย่อมกลางนาในเขตการปกครองของหมู่ที่ 16 บ้านโป่งทวี ตำบลทรายขาว อำเภอพาน จังหวัดเชียงราย ส่วนด้านผลิตภัณฑ์ เป็นเครื่องเคลือบตระกูลเซลาดอน ได้แก่ ภาชนะประเภท จาม ชาม กระปุก ขนาดเล็ก ขวดหรือแจกัน ตะเกียง ตุ๊กตารูปสัตว์ ผอมมีฝา สากดินเผา และกระเบื้องหลังคาเคลือบ ลักษณะเป็นสีเขียวออกเหลืองนวลคล้ายสีรวงข้าวอ่อน โทนสีจะมีความอ่อนแก่ต่างกันคือ ตั้งแต่สีเหลืองฟางข้าวจนถึงสีเขียวเข้ม จนเกือบจะเป็นสีน้ำตาล การเคลือบรานทั่วทั้งใบ คุณค่าและความสำคัญประกอบด้วย ด้านเอกลักษณ์ ด้านวิชาการ ด้านเศรษฐกิจ ด้านการใช้สอย ด้านสังคม ด้านการเมือง ด้านสุนทรียภาพ

(2) ศักยภาพและความพร้อมของชุมชนหมู่บ้านโป่งแดง ในมิติทางประวัติศาสตร์ สังคม วัฒนธรรม นั้น ชุมชนหมู่บ้านโป่งแดงเป็นชุมชนขนาดกลางอยู่ในตำบลทรายขาว อำเภอพาน จังหวัดเชียงราย สภาพทั่วไปเป็นชุมชนไทลื้อที่อพยพมาจากสิบสองปันนา ประชากรเป็นพุทธศาสนิกชน ประกอบอาชีพเกษตรกร ค้าขาย รับจ้าง และรับราชการ ชาวชุมชนหมู่บ้านมีลักษณะความสัมพันธ์กันแบบเครือญาติ สมาชิกของหมู่บ้านต่างรู้จักกันดี ฟังพาอาศัยกัน รักสงบ ขยันขันแข็ง และมีวัฒนธรรมที่อิงตามแบบอย่างชาวพุทธ โดยทั่วไป นอกจากนั้นยังยึดมั่นตามขนบธรรมเนียมประเพณีและวัฒนธรรมของท้องถิ่น ซึ่งเรียกว่า “ประเพณีสิบสองเดือนล้านนา” ซึ่งถือเป็นจารีตและครรลองของการปฏิบัติร่วมกันของคนในชุมชน ตลอดจนการนับถือตามคติ ความเชื่อแบบไทลื้อดั้งเดิมคือ การ

นับถือผีเสื้อบ้าน ซึ่งเป็นที่เคารพยำเกรงของชุมชนบ้านโป่งแดงที่มีความเชื่อสืบต่อกันมาว่าสามารถช่วยปกป้องคุ้มครองให้คนในหมู่บ้านอยู่เย็นเป็นสุขได้ ปัจจุบันมีประชากร 2,226 คน แยกเป็นชาย 1,094 คน หญิง 1,132 คน สำหรับการมีส่วนร่วมของภาคประชาชนในการอนุรักษ์และพัฒนาแหล่งโบราณคดีเตาเผาเครื่องเคลือบดินเผาพาน นั้น ด้วยจิตสำนึกของชาวชุมชนหมู่บ้านโป่งแดงที่มีความผูกพัน รักและหวงแหนในโบราณสถานจึงมีการเฝ้าระวังการลักลอบ ขโมย โบราณวัตถุ โดยชุมชน และมีแผนเข้าใช้ประโยชน์ในพื้นที่โบราณสถาน โดยใช้เป็นพื้นที่เพาะปลูกทำการเกษตรเพื่อดูแลพื้นที่อย่างใกล้ชิด และชาวชุมชนหมู่บ้านโป่งแดงยังเชื่อว่า บริเวณแหล่งโบราณคดีนี้แห่งนี้เป็นที่ศักดิ์สิทธิ์มีทั้งภูตผี วิญญาณ สิ่งศักดิ์สิทธิ์สิงสถิตอยู่ เนื่องจากเกิดเรื่องลึกลับขึ้นจนกระทั่งเล่ากันมาจากรุ่นสู่รุ่น จึงไม่กล้าที่จะรื้อกล้า หรือกระทำการที่ไม่ดีให้เกิดความเสียหายต่อตัวโบราณสถาน

(3) รูปแบบและวิธีการจัดการอนุรักษ์และการพัฒนาแหล่งโบราณคดีเตาเผาเครื่องเคลือบดินเผาพาน อย่างมีส่วนร่วมของภาคประชาชน เพื่อให้เกิดความยั่งยืน เป็นแหล่งเรียนรู้และการท่องเที่ยวเชิงวัฒนธรรมของท้องถิ่น คือ การสร้างองค์ความรู้ คุณค่า และการพิทักษ์รักษา โดยใช้แผนงานยุทธศาสตร์ที่ 1 การคงไว้ให้เป็นพื้นที่ศักดิ์สิทธิ์เพื่อปกป้องพื้นที่มิให้ถูกทำลาย และยุทธศาสตร์ที่ 2 การเปิดโอกาสให้ทุกภาคส่วนเข้าร่วมวางแผน เพื่อให้เกิดความยั่งยืน เป็นแหล่งเรียนรู้และการท่องเที่ยวเชิงวัฒนธรรมของท้องถิ่น

### การอภิปรายผล

การวิจัยเรื่อง การอนุรักษ์และการพัฒนาแหล่งโบราณคดีเตาเผาเครื่องเคลือบดินเผาพาน (โป่งแดง) อำเภอพาน จังหวัดเชียงราย อย่างมีส่วนร่วมของภาคประชาชน เพื่อตอบคำถามสำคัญที่ว่า จะมีวิธีการอย่างไรที่จะอนุรักษ์และพัฒนาแหล่งโบราณคดีเตาเผาเครื่องเคลือบดินเผาพาน โดยสอดคล้องกับหลักการอนุรักษ์และพัฒนาแหล่งโบราณคดีที่จะต้องได้รับการเอาใจใส่ดูแล และรักษาในทันทีที่มีการค้นพบจะทิ้งไว้เฉยๆ ไม่ได้ ทั้งนี้จากการศึกษาทำให้เกิดองค์ความรู้ทางด้านประวัติศาสตร์ความเป็นมา สภาพแวดล้อมที่ตั้ง ผลกระทบเครื่องเคลือบดินเผา และคุณค่าความสำคัญของแหล่งโบราณคดีเตาเผาเครื่องเคลือบดินเผาพาน ในมิติทางประวัติศาสตร์ สังคม วัฒนธรรม ที่เชื่อมโยงกับชุมชนท้องถิ่น รวมไปถึง ศักยภาพความพร้อมของชุมชนสำหรับการมีส่วนร่วมในการอนุรักษ์และพัฒนาแหล่งโบราณคดีเตาเผาเครื่องเคลือบดินเผาพาน ให้เป็นแหล่งเรียนรู้และท่องเที่ยวเชิงวัฒนธรรมของชุมชนท้องถิ่น ในฐานะแหล่งมรดกทางวัฒนธรรมที่สำคัญของท้องถิ่นและระดับชาติอย่างยั่งยืน ทั้งนี้ชุมชนจะได้รับประโยชน์จากมรดกวัฒนธรรมในท้องถิ่นอย่างสูงสุด รวมถึงสามารถคงคุณค่า อัตลักษณ์ รักษาภูมิปัญญาทางวัฒนธรรม และเพิ่มเศรษฐกิจในท้องถิ่นได้ต่อไป

### เอกสารอ้างอิง

- โครงการจัดตั้งพิพิธภัณฑ์อารยธรรมลุ่มน้ำโขง มหาวิทยาลัยแม่ฟ้าหลวง. 2554. เครื่องปั้นดินเผาเวียงเชียงรุ่ง. เชียงราย : สำนักพิมพ์สื่อล้านนา.
- ถวิลวดี บุรีกุล. 2548. การมีส่วนร่วม แนวคิด ทฤษฎีและกระบวนการ. กรุงเทพฯ : บริษัทพาณิชพระนคร (2535) จำกัด.
- ชนิก เลิศชาญฤทธ์. 2554. การจัดการทรัพยากรวัฒนธรรม. กรุงเทพฯ : ศูนย์มานุษยวิทยาสิรินธร (องค์การมหาชน).

สายนต์ ไพเราะญจิตร. 2551. โบราณคดีเครื่องถ้วยสยาม แหล่งเตาเมืองน่านและพะเยา. นครปฐม : โรงพิมพ์มหาวิทยาลัยศิลปากร วิทยาเขตพระราชวังสนามจันทร์ นครปฐม.  
ปรีชา นุ่นสุข. (ม.ป.ป.). การอนุรักษ์และพัฒนาโบราณวัตถุสถานในท้องถิ่น. บทความ : 103 – 105.

### ภาคผนวก



ภาพที่ 1 บริเวณพื้นที่ที่ถูกปกคลุมด้วยหญ้ารกและปิดบังโบราณสถานไว้





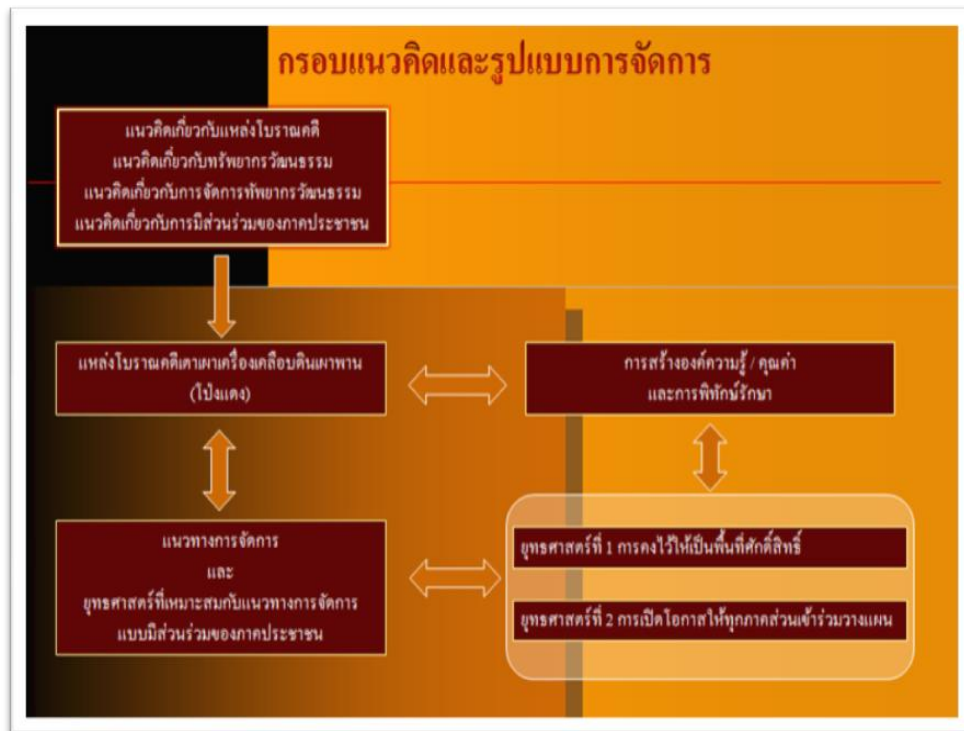
ภาพที่ 2 ผลึกภัณฑ์ที่พบในพื้นที่ ถูกปกคลุมด้วยหญ้ารกและปดบังไว้



ภาพที่ 3 ผลึกภัณฑ์ที่ชาวชุมชนเคยเก็บจากพื้นที่ ปัจจุบันเก็บรักษาไว้ที่วัด โป่งแดง เนื่องจากตำนานและความศักดิ์สิทธิ์ของพื้นที่



ภาพที่ 4 การมีส่วนร่วมของภาคประชาชนเพื่อร่วมกันวางแผนการจัดการแหล่งโบราณคดี



ภาพที่ 5 สรุปแผนผังแสดงบทสรุปของงานวิจัย